

寿县隐贤镇国土空间总体规划 (2021-2035 年)

公示稿

寿县隐贤镇人民政府

2026 年 1 月

第一章 总则

第一条 指导思想

坚持以习近平新时代中国特色社会主义思想为指导，全面贯彻党的二十大精神，全面落实习近平总书记对安徽作出的系列重要讲话指示批示，紧紧围绕统筹推进“五位一体”总体布局和协调推进“四个全面”战略布局，完整、准确、全面贯彻新发展理念，加快构建新发展格局，着力推动高质量发展。以满足人民日益增长的美好生活需要为根本目的，统筹国土空间保护、开发、利用、修复，全面提升国土空间治理体系和治理能力现代化水平。

第二条 规划目的

建立国土空间规划体系并监督实施，将主体功能区规划、土地利用规划、城乡规划等空间规划融合为统一的国土空间规划，实现“多规合一”，是党中央、国务院作出的重大决策部署。隐贤镇坚持以习近平新时代中国特色社会主义思想为指导，全面贯彻落实习近平总书记系列重要讲话指示批示精神，按照党中央、国务院重大决策部署和省委、省政府要求，依据《寿县国土空间总体规划（2021-2035年）》，组织编制了《隐贤镇国土空间总体规划（2021-2035年）》，对全镇域国土空间开发保护在空间和时间上作出总体部署与安排，是指导各类开发建设活动、开展国土资源保护利用与修复、制定空间发展政策和实施国土空间用途管制的空间蓝图，是编制各类详细规划、村庄规划、相关专项规划的基

础，是保护、开发、利用、修复和指导各类建设的行动纲领。凡在规划范围内，涉及国土空间和自然资源保护、开发、利用、修复的各类建设活动，均应符合本规划。本规划下文简称《规划》。

第三条. 规划原则

坚持底线思维，绿色发展。坚持最严格的耕地保护制度、生态环境保护制度和节约用地制度，严格落实上级下达各项约束性指标。强化自然资源统筹利用和用途管控，助力经济社会全面绿色转型发展，严格控制新增建设用地规模，推动城乡存量建设用地盘活利用，促进乡镇发展由外延扩张向内涵提升转变，加快形成节约资源和保护环境的产业结构、生产方式、生活方式、空间格局。

坚持以人为本，提升品质。以镇政府驻地、村庄居民需求为中心，坚持城乡融合发展，深入实施乡村振兴战略，统筹优化城乡空间和资源配置，完善各级各类保障与服务设施，实现高质量发展、高品质生活。

坚持上下结合，强化实施。加强对上位国土空间规划管控内容的深化、细化，严格落实市县规划下达的核心指标，并将本级规划约束性、预期性指标进行分解，保障规划管控的上下传导。衔接国土空间专项规划要求，突出规划分期实施，对近期实施项目库做出统筹安排和行动计划。

坚持因地制宜，突出特色。尊重自然地理格局，加强历史文化资源保护，突出地域特色，塑造特色田园风貌。创新开发和保护方式，推进自然资源节约集约高效利用。推动形

成生产空间集约高效、生活空间宜居适度、生态空间水清岸绿的特色城镇。

坚持公众参与，开放共享。坚持开门编规划，广泛征求公众意见，保障公众的知情权、参与权和监督权。加强与相关部门协调沟通和相关规划的衔接，提升规划实操性。

第四条. 规划范围与层次

规划范围。隐贤镇行政区包括 10 个行政村，隐贤村、太平村、牌坊村、包公村、姚祠村、大树村、郝岗村、青龙村、许圩村、姚集村。总面积 96.91 平方公里。

规划层次。分为镇域和镇政府驻地两个层次。其中镇域突出全域国土空间格局、空间用途管制、居民点体系及各类设施的统筹安排等规划内容；镇政府驻地即镇区开发边界及周边协调范围，包含用地布局、设施安排、特色风貌引导等内容。

第五条. 规划期限

本次规划期限为 2021-2035 年，基期年为 2021 年，远
期至 2035 年。

第二章 现状基础

第六条. 地理格局与资源禀赋

地理区位。隐贤镇隶属于安徽省淮南市寿县，地处寿县西南，东与安丰镇接壤，南邻六安市金安区，西与霍邱县彭塔乡隔河（淝河）相望，北与张李乡为邻。距离寿县中心城

区约 52 公里，1 小时车程。距离淮南市中心城区约 68 公里。隐贤镇有 S242 贯穿镇域南北、S324 穿镇域东西区域。位于寿县淝河生态经济带建设核心区，总体上区位条件较好。

地形地貌。隐贤镇境内地势南高北低，东高西低，高度相差在 30 米以内。整体地势较为平坦，地形起伏小，坡度较缓，适宜农业生产。

气候特征。隐贤镇属于亚热带北缘季风性湿润气候，四季分明，雨量适中，光照充足，无霜期长，年均气温 15.0℃，年降水量 900 毫米。

资源禀赋。隐贤镇有 1800 多年的历史，古称“百炉镇”，后因唐代诗人韩愈好友董邵南隐居于此，更名为“隐贤镇”。境内旅游资源丰富，有古寺泰山庵、火神庙、董子读书台、隐贤老街、老宅等古建筑群，自然风光和人文景观交相辉映。

第七条. 国土空间开发保护存在的问题

耕地规模大，但农业现代化水平不高。寿县是农业大县，全国粮食生产大县，国家农产品主产区。隐贤镇农业现代化水平还不高，农业品牌化程度较低。

历史文化资源丰富、但转化利用不足。千年古镇、国家传统村落等历史文化资源丰富，但没有有效转化为地方的发展资源。以历史文化资源为基础的旅游业发展不足。

城乡空间用地低效，城镇宜居品质有待提高。隐贤镇农村人口外流 52%、农村空心化现象较为严重。镇域内大部分村庄农村居民点布局散落，土地节约集约程度较低，整理潜力较大。城镇建设品质不高，公园、广场等公共开放空间缺

乏。公共服务设施配置不均衡，排水、燃气等市政公用设施配套不完善。

第八条. 发展机遇与风险挑战

淝河生态经济带带来的机遇。淝河生态经济带是完善全县绿色发展布局，构建“南工北旅生态县”的重要载体。按照发展现代农业的总体要求，以保障市场供应、增加农民收入、扩大劳动力就业为目标，因地制宜、突出特色，努力实现经济带蔬菜产业布局区域化、生产标准化、管理集约化、产品优质化和市场多元化。隐贤镇位于寿县淝河生态经济带，依靠科技进步，稳步扩大蔬菜种植面积，提高单产，改善品质，开发无公害蔬菜和绿色蔬菜基地。

安徽省旅游强省建设持续推进带来的机遇。省委省政府提出要将旅游业培育为重要支柱产业，《淮南市人民政府关于促进全域旅游发展加快旅游强市建设的实施意见》提出不断提升旅游业现代化、集约化、品质化水平，促进全域旅游发展，加快创新型文化和旅游强市建设。《寿县人民政府关于促进全域旅游发展加快旅游强县建设的实施意见》提出促进全域旅游发展，加快创新型文化和旅游强县建设。重点实施“精品打造、项目建设、四级联建、两翼协同”等四大工程。必将为隐贤镇打造旅游强镇带来重大机遇。

开发与保护统筹协调难度增加。需要按照高质量发展理念，改变规模驱动、粗放利用的空间开发模式，统筹发展与保护关系，优化国土空间开发保护格局，提升国土空间治理现代化水平。

人民对美好生活的向往对国土空间品质提出更高要求。面对人民共同富裕的需求与区域差异的矛盾，消费多元化、人口老龄化、家庭小型化等变化，国土空间治理和空间供给需要适应“宜居宜业宜游宜学宜养”新要求，要在城乡功能完善、空间结构优化、品质管控提升等方面提供更多更优的要素保障。

潜在灾害对城镇安全提出更高要求。隐贤镇紧邻浞河，需要站在人与自然和谐共生的高度来谋划经济社会发展，优化国土空间布局，提升国土安全韧性。

第三章 发展目标

第九条. 目标愿景

到 2035 年，形成底线牢固、竞争力强、城乡融合的国土空间开发保护新格局，全镇经济实力、治理能力、综合竞争力大幅跃升，基本建成安全、绿色、开放、协调、宜居、智慧和富有竞争力的美丽国土，全面实现国土空间治理体系和治理能力现代化。

第十条. 国土空间开发保护目标

2035 年国土空间开发保护主要目标如下：

生态保护与经济发展协同推进。推动最严格的耕地保护制度、生态环境保护制度和节约用地制度得到有效落实，粮食、生态、能源资源等安全底线更加稳固。强化国土空间规划的基础性作用，为乡村振兴、加快产业结构转型等重要项目落地提供有力空间保障。

农业空间更加优化。耕地得到有效保护，永久基本农田数量不减少、质量有提升、生态有改善，农村基础设施更加完备，农业农村空间布局更加优化，农村生态环境和公共空间得到有效治理，农村风貌更具魅力。

生态空间更加稳固。水林田湖草得到系统治理修复，国土空间综合整治成效显著，生态系统稳定性不断增强。

城镇空间品质得到显著提升。推进形成城镇建设用地更集约、公共服务设施更完善、基础设施更完备、地域特色更显著的新局面。

自然和历史文化保护空间更具特色。维护自然水绿空间格局，保护利用好历史文化资源，促进地域文化与城乡空间的有机融合，突出自然水韵特色，彰显历史人文魅力。

空间治理系统更加完善。建立“水林田湖草”一体化治理体系。按照“属地管理、分级负责、权责明确、全面覆盖”的原则和“定区域、定职责、定人员、定任务、定考核”的要求，建立森林资源监管体系。持续抓好河道、水库等专项整治工作。

根据上位规划的要求，结合隐贤镇发展阶段，制定在空间底线与安全、空间结构与安全、空间品质与特色等三个方面的量化指标，分为约束性指标、预期性指标和建议性指标三类。

第十一条. 国土空间开发保护策略

落实底线要求、夯实生态本底。坚持最严格的生态保护制度。以完善生态安全格局为目标，进行林地、水域保护；

通过生态修复手段对水土流失、地质灾害、环境污染等问题进行治理；建立跨区域生态环境联防联控工作机制，协同开展流域综合整治。

区域联动共建、城乡统筹发展。依托古镇历史探秘与水韵休闲板块，融入合肥都市圈、淮河生态经济带等区域发展的辐射带动，整合优势资源助推乡镇高质量发展；统筹优化布局“三生”空间，集约节约利用资源，构建分工协作、优势互补的城乡发展格局。

保障集约、高质量的产业发展空间。以全域旅游和精品蔬菜种植为主导产业，促进农副产品加工及旅游业发展。统筹产业和创新功能空间，推进产业集约化、绿色化发展，优化产业结构，促进产业转型升级。大力发展生态农业，做好现代农业，优化乡村旅游产业，构建多级旅游集散服务体系，为产业的高质量发展提高空间保障。

构建功能融合的城乡发展空间。明确城镇体系结构，优化村庄布局。分类指引村庄发展，促进城乡融合。完善城乡基础设施和公共服务配置，构建城乡社区生活圈。以满足人民日益增长的美好生活需要为出发点，构建城乡共享的基础设施和公共服务网络体系，改善可达性，打造功能复合、安全韧性的城乡社区生活圈。建立土地混合利用、空间留白与动态调整机制，提升城乡空间韧性。坚持集约发展和弹性发展理念，建立土地动态调整机制，应对未来发展的不确定性。

彰显自然人文景观相融合的地方特色风貌。强化特色导向，塑造地方魅力空间。梳理整合自然景观资源和历史文化

遗存，保护和合理利用历史文化资源，彰显地方特色和文化内涵。形成自然与历史人文交相呼应的沿河古镇特色风貌；因地制宜塑造乡村聚落的空间形态，整治提升人居环境品质，凸显精致古朴的特色底蕴。

第四章 国土空间总体格局

第十二条. 国土空间总体格局

依据现状自然地理条件和资源禀赋，综合考虑隐贤镇社会经济发展水平和区域协调，构建系统协调的国土空间总体格局。以功能统筹为核心，通过差异化空间划分与联动布局，实现资源利用、产业发展、生态保护与城乡建设的有机融合，为区域可持续发展、城乡协调进步及生态安全保障提供空间支撑。

第十三条. 国土空间规划分区

围绕国土空间保护开发总体格局，结合地域特征和经济社会发展水平，遵循全域全覆盖、不交叉、不重叠的基本原则，在上位国土空间总体规划确定的规划分区基础上进行细化，将隐贤镇划分为生态控制区、农田保护区、城镇发展区和乡村发展区四大类。

生态控制区。包括生态红线外的生态重要和敏感区域、公益林、水源保护区和河道蓝线范围等区域。生态控制区内加强林地保护修复，提高水源涵养能力，保持现有林木总量的基础上，进行抚育更新，以水源涵养为目标优化林分组成和空间结构；加强河道生态防护，严控入河污染，对污染较

重河段进行清淤和生态修复，实施岸线复绿，严格控制新增河道硬化。

农田保护区。农田保护区内从严管控非农建设占用永久基本农田，鼓励开展高标准农田建设和土地整治，提高永久基本农田质量。

城镇发展区。主要由城镇开发边界围合形成，是城镇集中开发建设并满足城镇生产、生活需要的区域。应对区域内各类城镇建设土地用途和城镇建设行为提出准入要求，优化城镇空间结构和形态，提升城镇宜居环境品质。

乡村发展区。可细分为村庄建设区、一般农业区和林业发展区。不得进行新城、新区等城镇集中建设，可单独选址建设交通、能源、水利、市政设施（含市政道路）等基础设施及其线性工程，殡葬、综合防灾、矿产资源、战略储备等特殊建设项目。在符合规划情况下，可安排零散国有用地、留用地，农村新产业新业态项目，农村一二三产业融合发展项目。

第十四条. 国土空间用途结构优化

稳定农用地规模。落实最严格的耕地保护制度，确保耕地应划尽划、应保尽保，严格控制城乡建设占用耕地规模，合理引导农业生产空间结构调整。坚决遏制耕地“非农化”、严格管控“非粮化”。适度开发现状耕地周边具有耕种和灌溉条件的裸土地，适时按需引导“即可恢复”“工程恢复”土地，整理复垦为耕地，实现耕地规模动态平衡。加强生态公益林、防护林保护和建设，加大林种树种结构调整力度和

布局优化，开展造林绿化工程，结合乡村绿化美化，增加村庄绿量。

合理控制建设用地增量。严格按照城镇开发边界范围开展城镇集中建设，推进村庄建设用地集约化发展，引导建设用地由“增量扩张”向“增存并举”转型，消化批而未供土地，盘活利用闲置土地，释放存量建设用地空间。实施城乡建设用地增减挂钩、工矿废弃地复垦利用和城镇低效用地再开发等指标，推动建设用地在城镇和农村内部、城乡之间合理流动。重点保障区域交通、能源、水利等基础设施建设，提高空间连通性。

加强湿地水域保护与其他用地管控。严格保护湿地、水域，对河湖范围内耕地开展还湿还湖工程，恢复湿地功能。严禁在法律法规不允许的区域进行土地开发，保持陆地水域面积保持稳定。

按照“战略引领，全域统筹；底线思维，绿色发展；民生优先，协调发展；传承文化，彰显特色”的原则，科学地安排各类用地空间布局。

第五章 自然资源保护与利用

第十五条 耕地资源

保护利用目标。落实最严格的耕地保护制度要求，在隐贤镇行政区全域内整体平衡下达的耕地保有量和永久基本农田保护任务，保证面积不减少、质量有提升。

保障耕地数量。落实占补平衡制度，实行新增建设用地计划安排与土地节约集约利用水平、补充耕地能力挂钩。探索建立土地用途转用许可制，强化非农建设占用耕地的转用管控。严格控制非农建设占用耕地，引导建设项目不占或少占耕地，确需占用耕地的，应尽量占用等级较低的耕地。切实加强土地资源管理，防止浪费土地资源和乱占滥用耕地，开发建设用地禁止多占少用、占而不用。推进农村土地综合整治和高标准农田建设，因地制宜适度开发耕地后备资源。

提高耕地质量。积极推进土地综合整治，有序推进高标准农田建设和基本农田保护示范区建设。加大中低产田改造力度，治理耕地污染，修复耕地土壤环境。建立耕地污染风险评估和污染土壤修复制度，有效保护优质耕地，逐步提高现有耕地质量。

第十六条 水资源

加强流域水资源的保护。加强落实镇域主要河流淠河的生态保护措施，保持水土，涵养水源，净化水质，增加森林植被，建立健全水资源生态系统保护和管理体系。坚定生态优先、绿色发展的思路。采用水污染综合防治、生态保护和监测体系建设等综合措施，确保全域水体水质良好、生态服务功能不降低。

严格控制工业废水污染物排放。加强对工业企业的监管，严格监督和控制企业排污，重点水污染源实行在线监控，推行排污许可证制度，提高工业用水重复利用率，淘汰高耗水、重污染的落后工艺和设备，努力实现废水达标排放。

提升生活污水处理能力。加快现有生活污水处理设施提标改造进程，因地制宜完善镇政府驻地与各居民点污水处理系统。同时积极完善生活垃圾转运及处置等环境保护基础设施建设，减少固体废弃物对环境的影响。

第六章 村庄布局优化

第十七条. 村庄分级分类

确定“中心镇区-中心村-自然村”的三级镇村体系。中心镇区是全镇政治、经济、文化、信息交流活动中心。中心村与中心镇区及各自然村（组）交通方便，公共服务设施相对完善，主要服务周边村庄。自然村是辖区生活聚集和生活服务中心。

村庄分类引导。行政村分类结合镇域内行政村发展现状，优化细化上位规划要求，确定隐贤村为特色保护类村庄，牌坊村和包公村为城郊融合类村庄，姚祠村、大树村、太平村、郝岗村、青龙村、许圩村、姚集村为集聚提升类村庄。

自然村分类。按照安全优先、适度集聚、配套完善、服务生产的原则，在充分尊重村民意愿的基础上，确定镇域内各自然村分类。

第十八条. 村庄布局

优化村庄布局。顺应乡村发展规律，根据乡村人口变化、区位条件和发展优势，通盘考虑土地利用、产业发展、居民点布局、人居环境整治、生态保护和历史文化遗产，镇域统筹镇和村庄布局，并引导城镇市政基础设施和公共服务设施

向乡村延伸和覆盖。根据村庄未来发展前景，调整优化村庄用地布局，有效利用农村零星分散的存量建设用地，盘活低效用地。位于生存条件恶劣、生态环境脆弱、自然灾害频发等地区的村庄，或因重大项目建设需要搬迁的宅基地，应加强搬迁可行性与合理性论证，并妥善解决安置问题。

第七章 产业布局引导

第十九条 产业发展思路与目标

产业发展目标。将构建科学合理的产业布局体系，充分依托本地资源禀赋，大力发展现代农业；保障工业发展空间，培育壮大农副产品初加工产业，提升产业整体效益；借助本地特色旅游资源开发，打造兼具旅游功能与地方特色的复合型小镇。

产业发展思路。聚焦优质精品农产品培育，打造服务周边都市圈的绿色农产品供给基地；深入挖掘传统村落与古镇的文化内涵，持续完善配套服务设施，培育文旅产业新主体，打造具有古镇特色的都市圈周边文旅目的地。稳步提升农产品种植的质量与产量，强化资金与政策保障力度，持续提升农产品品质，助力农民增收与企业增效；重点推动本地特色种植产业规模化发展，打造特色农产品生产基地，培育壮大本地特色农产品品牌；培育发展特色农副产品初加工产业，预留充足工业发展空间，为第二产业持续发展筑牢基础；以核心旅游资源为依托，加强历史文物保护与修缮工作，优化历史文化风貌，积极加入寿县区域旅游大格局。

第二十条. 产业空间布局

隐贤镇立足自身发展基础与资源禀赋，科学构建起层次分明、功能互补的产业布局结构。以城镇发展核心为产业发展提供坚实的基础设施支撑；依托沿线生态资源，打造特色生态经济带，重点培育果蔬、林业等绿色产业，同步建设集生产、休闲功能于一体的小型农园；以多条交通干线为发展轴，强化与周边区域的互联互通，为产业要素流动提供高效交通保障；结合不同区域的发展条件，划分出差异化的功能片区，推动城镇建设与农业发展分类施策、协同并进。

第二十一条. 产业发展规划引导

科学保障农业种植空间。依法落实耕地利用优先，稳定农业种植生产空间，耕地主要用于粮食和棉、油、糖、蔬菜等农产品生产，永久基本农田重点用于粮食生产，高标准农田原则上全部用于粮食生产。拓展农产品生产空间，永久基本农田外的一般耕地，因地制宜用于保障蔬菜、水果等特色农产品生产基地建设，保障生鲜农产品基本生产面积。加强粮食生产功能区和重要农产品生产保护区分类管控，提高区域粮食安全和重要农产品就近保障能力。

第八章 国土空间支撑体系规划

第二十二条. 综合交通规划

对外交通。规划形成“一横一纵”的对外公路交通网络，支撑隐贤镇加速融入区域交通网络，镇域形成“省道-县道-乡道-村道”四级道路交通体系。其中“一横”即 S324（安

隐路)，西可达安丰镇，北接 S242。该省道于镇域北部东西向穿境而过。“一纵”为 S242（隐马路），北至寿县县城，南可达六安市金安区。

内部交通。镇政府驻地内部城镇道路交通等级分为“主干路一次干路一支路”三级。城镇总体呈东西向发展，加强镇域内部各村间通行能力，提升村民组之间道路联系。重点提升改造拓宽迎众路、茶隐路。提升 S324、S242 至镇域各村的入村道路，加强路面提标升级。

公共交通。建设镇、村二级公共交通系统。加强镇政府驻地与中心城区的公共交通联系，并实现 S324、S242、茶隐路沿线村庄通公交，满足建设美好乡村需要。各中心村按需新建公共停车场。

第二十三条.公共服务设施规划

构建乡镇公共服务设施体系。配置“镇级-中心村-自然村”三个层级服务配套，增强均衡性和可达性，完善镇域公共服务设施配置。

优化教育设施布局。构建规模适度、体系完善、布局合理、城乡统筹的教育设施空间格局。结合人口变化趋势，整合优化基础教育设施资源配置，以提升乡村教育质量、办学条件为重点。根据人口规模与分布情况，合理规划幼儿园、小学、初级中学布局，全面实现幼儿园、小学和初级中学就近入学。以“千人指标”配置各学段所需学位，其中幼儿园千人指标为 30‰，小学千人指标为 50‰、中学千人指标为 40‰，幼儿园每班 30 人，小学每班 45 人，中学每班 50 人。

完善医疗卫生设施布局。按中心镇区、中心村、自然村三级设置。中心镇区以完善医疗设备，改善医疗条件，提高服务质量为主。各中心村及自然村结合现状“一村一室”条件，进行提升或改造，确保各村卫生室建筑面积不小于60平方米。

完善公共文化设施布局。加强基层公共文化设施用地保障，完善基层公共文化设施网络，实现村级综合性文化服务中心基本全覆盖。

完善公共体育设施布局。以满足城乡居民多层次的体育需求为基本目标，建立层次分明、布局合理的镇域体育设施布局体系。完善城镇“15分钟健身圈”设施体系，推进城镇社区篮球场、足球场、羽毛球场等健身场地建设。

完善社会福利设施和殡葬设施布局。落实城乡养老服务设施，包括隐贤镇兴安敬老院、郝岗敬老院、梁湖敬老院，同时，每个行政村设置1处村级养老服务站（农村幸福院）。落实隐贤镇公益性公墓。构建更加全面的社会福利设施网络，统筹优化儿童福利设施、残疾人社会福利设施等布局，保障公益性公墓用地需求，推动形成覆盖城乡、设施完善、供给充足的殡葬服务网络。

商业网点规划。落实镇域商业体系建设要求，按照“乡镇商贸中心、村村通快递”目标要求，立足实际，完善乡村商业网点和村级商业网点体系。明确各级商业网点配置，支持村邮站、电商服务站点、快递站点等站点共建、服务共享，

实现多站合一、一点多能、一网多用，建设完善无障碍设施设备，满足乡镇居民实用消费和一般生活服务需求。

第二十四条.公用设施规划

完善水利设施建设。进一步提升农业灌溉水平，保障农田灌溉水源，结合高标准农田建设，加强渠系网络建设。

供水工程。全面提高供水水质，服务均等的供水系统。完善延伸供水管网，优化区域供水格局，提高城乡供水系统应急调度及安全保障能力。

排水工程。排水体制，规划采用雨、污分流制，新建管道按分流制一次性埋设雨水、污水管道，主要街道近期难以改造的部分地段采用节流式合流制，远期逐步改造为分流制。

雨水工程。按照高水高排，低水低排及分散、直接的原则，使雨水以最短距离排出。规划结合竖向设计和防洪规划，合理划分排水区域，分配雨水走向，沿街道、村内路边设置雨水管网或边沟，促进雨水就近排入周边水系。

污水工程。采用“集中模式+分散模式”的污水处理方式，规划接入镇政府驻地北侧新建污水处理设施，集中处理镇政府驻地污水，周边联系紧密村庄统一纳入镇政府驻地污水管网。受地形条件影响，其他各居民点以建设三格式化粪池为主，地形平坦的村庄可考虑集中建设小型污水处理设施。

供电工程。电力线路沿用架空式，合理规划线路走向，避免私拉乱接，引导整齐划一。

燃气工程。全面提升燃气利用和设施建设水平，构建安全可靠、智能高效、绿色低碳、城乡协调的燃气供应保障体

系。推进镇政府驻地配气管道等设施建设，提高城镇居民燃气使用率。燃气管道主要经由众兴镇接合肥市天然气管网。

可再生能源利用。统筹各类生物质资源，发展多元化生物质能利用方式，积极推进生物天然气应用；推进光伏发电、太阳能等清洁能源利用。

通信工程。结合各家运营商的网络建设需求，对近期规划建设及设备机房站址，进行汇总整合，提高共建共享率，满足各家网络发展需求的同时，减少对镇政府驻地土地的占用。规划设备机房主要利用公园、河道景观带、道路绿化带的公共属性用地，便于建设和维护。

环卫工程。大力实施乡镇清洁工程，积极推进乡镇生活垃圾减量化、资源化和无害化处理，努力实现镇村保洁常态化，逐步推行垃圾分类收集，提高再生资源化水平。镇政府驻地现状有 1 处垃圾转运站，规划各居民点均设置至少 1 处垃圾收集点，按照 70 米的服务半径设置分类垃圾桶，收集后由市场化环卫公司统一处理。

公共厕所布局。规划镇政府驻地结合开敞空间设置公厕，位于镇政府驻地中端。镇域各中心村根据需求配建公厕。

第二十五条.安全与防灾减灾规划

完善的灾害应急预警系统。加强对气象、环保、地震、防汛、地质、突发公共医疗卫生事件以及重、特大火灾等灾害的监测预警，建立长期的监测与评估体系，和完备的应急预案。加强防灾专业技术储备及人员配备，加强救灾统一指

挥和有效协调，重点建立完善会商、部门联动、信息报送、督查与责任追究等工作机制，形成高效的指挥体系。

提高防洪排涝能力。规划大力加强防洪减灾薄弱环节建设，重点加强河流防洪堤达标建设排洪通道疏浚扩建工程等建设，提高防洪能力。建制镇达到 20 年一遇防洪标准，10 年一遇排涝标准；中心村和千亩以上圩达到 10 年一遇防洪标准，5 年一遇排涝标准。淠河防洪标准达到 50 年一遇标准。提高防洪减灾预警和指挥能力，建立洪水等灾害风险管理制度和防洪减灾保障制度。

提高防震抗震能力。进一步完善地震断裂带探测，适度提高重要设施、灾害高风险地段抗震设防等级。地震基本设防烈度为 7 度；重要工程、生命线工程可适度提高冗余度，提高一级设防标准，构建韧性可靠的城乡安全体系。

健全消防安全保障体系。新建各类建筑物应充分考虑消防要求，严格执行国家颁布的防火规范，满足消防间距，配备必要的消防设施。

提升人防保障能力。建立安全可靠、体系完备、平战结合的人防工程，实现人防建设与城镇建设融合发展。坚持人口防护和重要经济目标（关键基础设施）防护并重原则，建立健全融合发展的人防组织指挥和信息保障体系，提升疏散和综合救援能力。加强人防及地下空间互联互通，2035 年，人均人防面积达到 1.0 平方米，建成布局合理、种类齐全、功能配套、连片成网、数量充裕的人防工程体系和点、线、面相结合的整体格局。

公共卫生安全。坚持预防为主、防治结合的方针政策，强化公共卫生服务体系建设，建立严格规范的综合监管制度，构建多元化的监管体系。完善公共卫生服务体系，建立规范、科学、有序的突发公共卫生事件应急机制，推动应急法制化建设，提高应急处置能力。

应急保障。应急指挥救援：建立镇、村两级应急指挥场所建设；建立社会应急救援队伍。依托镇政府布局应急指挥中心。

应急保障基础设施：建设应急交通、应急供水、应急供电设施、应急通信等组成的生命线保障基础设施体系。适当通过提升防护标准、增加配置冗余度、加强应急措施，提升基础设施系统韧性，保障关键基础设施在极端灾害发生时仍能正常运转。

应急医疗：结合隐贤镇卫生院建立应急医疗中心，各行政村卫生室作为应急补充设施。

应急避难疏散：推进应急避难场所建设，至2035年镇政府驻地人均应急避难场所面积不低于1.5平方米。依托S242、S324、主要县道、乡道，构建安全、可靠、高效的避难救援通道体系。

第九章 生态修复与国土空间综合整治

按照水林田湖草系统治理和绿色发展的理念，优化镇域国土空间布局，整合资源，进行全域规划、全域设计、全域

整治，形成“整体保护、系统修复、区域统筹、综合治理”的整治修复工作。

第二十六条.国土综合整治

重点推进高标准农田建设。统筹推进低效林草地和园地整理、高标准农田建设、耕地提质改造、坡耕地综合整治、退化土壤改良修复等，在确保耕地数量有增加、质量有提升、生态有改善的前提下，完善农田基础设施条件，提高耕地质量和连片度，优化耕地和永久基本农田布局。落实安徽省“两强一增”行动计划，保障“小田变大田”“农田水利”最后一米、绿色农田、数字农田和高效节水灌溉等重点工程实施，推动高标准农田示范片建设。以永久基本农田为基础，优先在粮食生产功能区、重要农产品生产保护区实施高标准农田建设。到2035年，基本实现全域永久基本农田达到高标准农田标准。

盘活农村存量建设用地。充分尊重农民意愿，以乡镇或村庄为基本单元开展城乡建设用地增减挂钩，统筹推进农村旧住宅、废弃宅基地、零散村庄、空心村、低效经营性用地的拆旧复垦，合理安排腾退低效用地向产业用地、公共服务设施、基础设施等转化。探索通过整体改造、宅基地置换、集体回购等多途径，建立宅基地自愿有偿退出和流转机制，盘活利用闲置宅基地。按照国家统一部署，深化农村集体经营性建设用地入市改革。整治验收后腾退的建设用地，在保障乡镇农民安置、农村基础设施建设、公益事业等用地的前提下，重点用于农村一二三产业融合发展。

深入开展低效农用地整理。推动农田基础设施建设，开展土壤改良、地力培肥，使农用地提质增效。推进退化土地综合整治，合理控制耕作强度，提升农田水利等基础设施，保养土壤肥力，使退化土地逐步恢复。扎实推进流出耕地排查整改，针对原地类为耕地种植果树、植树造林的地块，逐步、稳妥、有序、科学退出，恢复耕地属性。其中，第二次全国土地调查不是耕地的，新增耕地可用于占补平衡。

实施全域土地综合整治。实施全域土地整治工作，统筹农用地整治，促进耕地保护和土地集约利用，解决一二三产业融合发展用地，助推乡村振兴。围绕农房集聚建设、农用地整理、建设用地整理、乡村生态环境保护修复等重点，开展潜力调查、编制村庄规划、制定实施方案和组织搬迁攻坚。

第二十七条.生态保护与修复

落实生态修复分区。衔接上位规划，划定湿地生态修复重点区及水土流失治理重点区。湿地生态修复重点区主要为淠河及周边湿地，重点推动淠河沿岸治理，改善并修复破碎化的湿地景观格局。水土流失治理重点区主要分布于镇域中部，在落实好耕地保护制度的前提下，有序实施退耕还林、还草、还湖，防治水土流失，开展国土绿化行动，提高水土流失较严重地区森林覆盖率。

第十章 历史文化与特色风貌

第二十八条.历史文化保护

划定历史文化保护控制线。严格保护 1 处国家级传统村落、1 处省级文物保护单位、4 处市级文物保护单位，4 处县级文物保护单位并划定保护范围，纳入历史文化保护控制线。对纳入历史文化保护控制线的历史文化遗产，按照国家和省市相关要求实施严格保护和管控。

制定面向实施的保护框架。尊重历史文化要素的分布规律，全面保护历史文化遗产，促进资源活化利用。统筹考虑全域水绿格局，构筑隐贤特色历史文化空间保护框架，系统保护和活化利用好文化遗产、自然遗产和丰富的景观资源。建立包括“历史文化名镇名村-文物保护单位-古建筑-传统村落-非物质文化遗产”在内的历史文化遗产保护体系，落实保护责任主体，对各类保护对象进行定期体检，同时对历史名录进行长期动态维护。

第二十九条.特色风貌塑造引导

泅河景观风貌区。主要为泅河流域沿线区域。充分尊重现状水绿格局，相关建设发展活动应尊重镇村现有肌理并结合地形灵活开展，严控建筑体量、色彩，形成“蓝绿交织、景村共融”的特色风貌。

传统古镇景观风貌区。主要位于隐贤老街等传统村落历史文化资源集聚的区域。通过增加设施配套、保护村落格局

肌理、管控建筑体量风格等措施，集中展现隐贤历史人文底蕴。

生态农业田园区。尊重区域内的原始自然景观，依托水、林、田、园等资源塑造自然田园风貌；分类开展美丽乡村风貌提升，保留乡土特色，形成村景交融的风貌；控制乡村建筑体量，严格控制村庄地区城市化。

新建农宅建设指引。落实村庄规划全覆盖，加强农宅建设引导，合理控制建设强度，加强徽文化延续。农民住房平面设计应尊重村民的生活习惯和生产特点，同时注重加强引导卫生、舒适、节约的生活方式。建筑风格以徽派灰瓦白墙为主。

第十一章 镇政府驻地规划

第三十条. 镇区国土空间分区规划

镇政府驻地国土空间规划用途分区可细化成 8 类二级国土空间规划分区：居住生活区、综合服务区、商业服务区、工业发展区、绿地休闲区、交通枢纽区、战略预留区、特别用途区。

第三十一条.公共空间与绿地系统规划

规划期末，重点对镇政府驻地的绿地公园和广场等公共开放空间布局。结合镇政府驻地周边河流水系、交通廊道，规划以淠河为纽带，以田园为底色，以镇政府驻地绿地空间为节点，街头绿地广场为点缀，形成蓝绿景观格局。

第三十二条.公共管理与公共服务设施规划

基于镇行政管理边界，结合人口分布，确定城镇生活圈范围，按照 15 分钟社区生活圈标准，配置公共服务设施。因地制宜推动 5-10 分钟乡村生活圈建设。

第三十三条.道路交通规划

路网系统。镇政府驻地道路等级分为主干路、次干路、支路三级。镇政府驻地总体呈东西向发展，西部旅游功能为主，东部主生产、生活为主。

第三十四条.基础设施规划

给水工程。实施区域一体化供水工程。

排水工程。规划排水方式：雨污分流制。雨水按照“高水高排、低水低排”的原则合理划分排水区域，实行雨水就近排放。

电力工程。根据道路网及负荷情况布局架设网络且合理配置杆式变压器，以有效提高供电可靠性。

电信工程。根据用地布局进行各个电信接入点的布置，加强公用电信设施的建设。电信线路采取“枝状”分布，规划对现状线路进行捆扎整理，远期下地。

环卫工程。保留现状垃圾转运站，并在镇政府驻地主要道路、街巷按 70 米间距设置标准垃圾箱。

第三十五条. 防灾减灾体系规划

提高防洪防涝能力。将镇政府驻地内卫生、交通、环保、供水、供电等部门及乡镇企业等纳入综合应急保障体系。推进镇政府驻地的消防和应急避难场所的建设。

提高抗震减灾综合能力。地质灾害方面应加强组织领导，注重汛期暴雨公路沿线、切坡建房和其它建设工地等易发地质灾害隐患点的监测、监控和巡查工作，提高灾害防范意识。制定并适时启动地质灾害应急预案。制定应急抢险预案，做好人员和设备、车辆等物资准备，提高应急反应能力。提高公众防范次生地质灾害的意识和能力。广泛宣传地质灾害预警信息和防灾避险方法，增强广大人民群众面对灾害时的自救和互救能力。

第三十六条. “四线”管控

黄线。主要包括规划新建的污水处理厂和规划新建的公交始末站等黄线，参照《城市黄线管理办法》予以控制。

蓝线。主要包括城市地表水体保护和控制的地域界线，参照《城市蓝线管理办法》予以控制。

绿线。主要包括镇政府驻地内绿地公园、防护绿地等重要绿线，参照《城市绿线管理办法》予以控制。

紫线。紫线主要为镇政府驻地范围内传统村落和文保单位，参照《城市紫线管理办法》予以控制。

第三十七条.特色风貌引导

历史街巷。延续各历史街巷的道路格局和基本走向，并保持重要历史街巷的空间尺度；保护沿街民居和院落的传统建筑形式，注重建筑材料及建筑色彩的协调，延续传统风貌。内部街巷宜采用本地传统材质，如石板、青砖等。

公共空间。积极挖掘特色公共空间与视线廊道。于隐贤老街区进行内外部改造，置入新功能，优化街区环境品质，置换底商功能业态，创造步行尺度友好的宜人街区。在镇政府驻地以及规划保留居民点应设置入口空间，展现居民点特色，标识应醒目，具有辨识度，更是对本地居民点文化的宣传，同时增加趣味性。结合居民点的形态，在方便村民活动的地方设置活动场地，可结合现有空地统一布局。以硬化为主，适度增加绿化，建议选择本地建筑材料及树种。

景观绿化。对泲河岸线进行整治改造和景观提升，包括堤顶路整治、沿岸绿化提升、景观小品和座椅设置等，在满足大堤防洪的情况下，增强其游憩功能。梳理连接堤岸的街巷，在街巷与堤岸的交界处设置景观节点，加强古镇区与泲河的联系渗透。

第十二章 规划传导、实施与保障

第三十八条.制定规划单元

建立规划单元管理模式，明确各单元编号、四至边界、功能定位、用地面积、建设用地面积、重要设施配建标准或空间布局要求，形成单元规划指引，指导详细规划编制。

第三十九条.近期行动计划

提出近期急需推进的国土综合整治和生态修复、公共服务设施、基础设施、产业发展等四类项目，为隐贤镇全域范围内的近期建设提供指引。

第四十条. 规划实施保障

加强部门协作。建议寿县组织成立规划实施协调小组，自然资源、农业农村、财政、环保、交通、水利等部门共同参与，在规划实施中统筹安排各类项目并推进实施。建议隐贤镇成立乡镇国土空间规划实施领导小组，具体负责实施项目的申报、设计、建设等工作，推动规划落实。

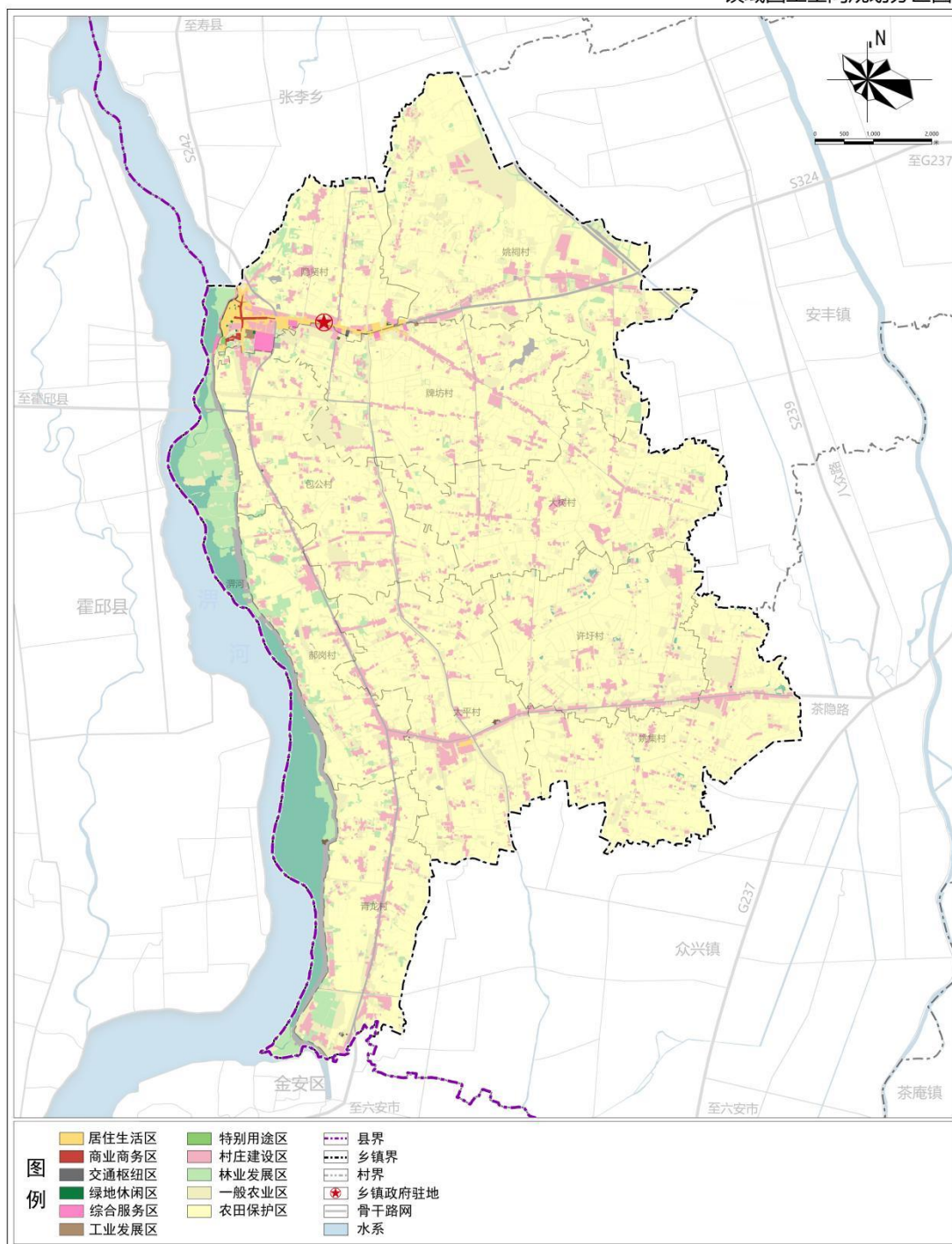
财政资金保障。财政专项资金重点补助规划和设施建设，积极引入市场机制，多渠道筹集建设资金，充分调动村民的积极性。

监督机制保障。完善公众参与制度，建立贯穿规划编制、实施、监督及乡村治理全过程的公众参与机制。完善规划实施动态监测、评估、预警和考核机制。

宣传引导建议。通过文化演出、广播、电视、报章、标语、专栏等多种形式，广泛深入开展规划建设的宣传工作。通过规划公示、村民代表讨论会、制作宣传册和宣传短片等方式，调动农民积极性，充分发挥农民在规划建设中的主体作用。

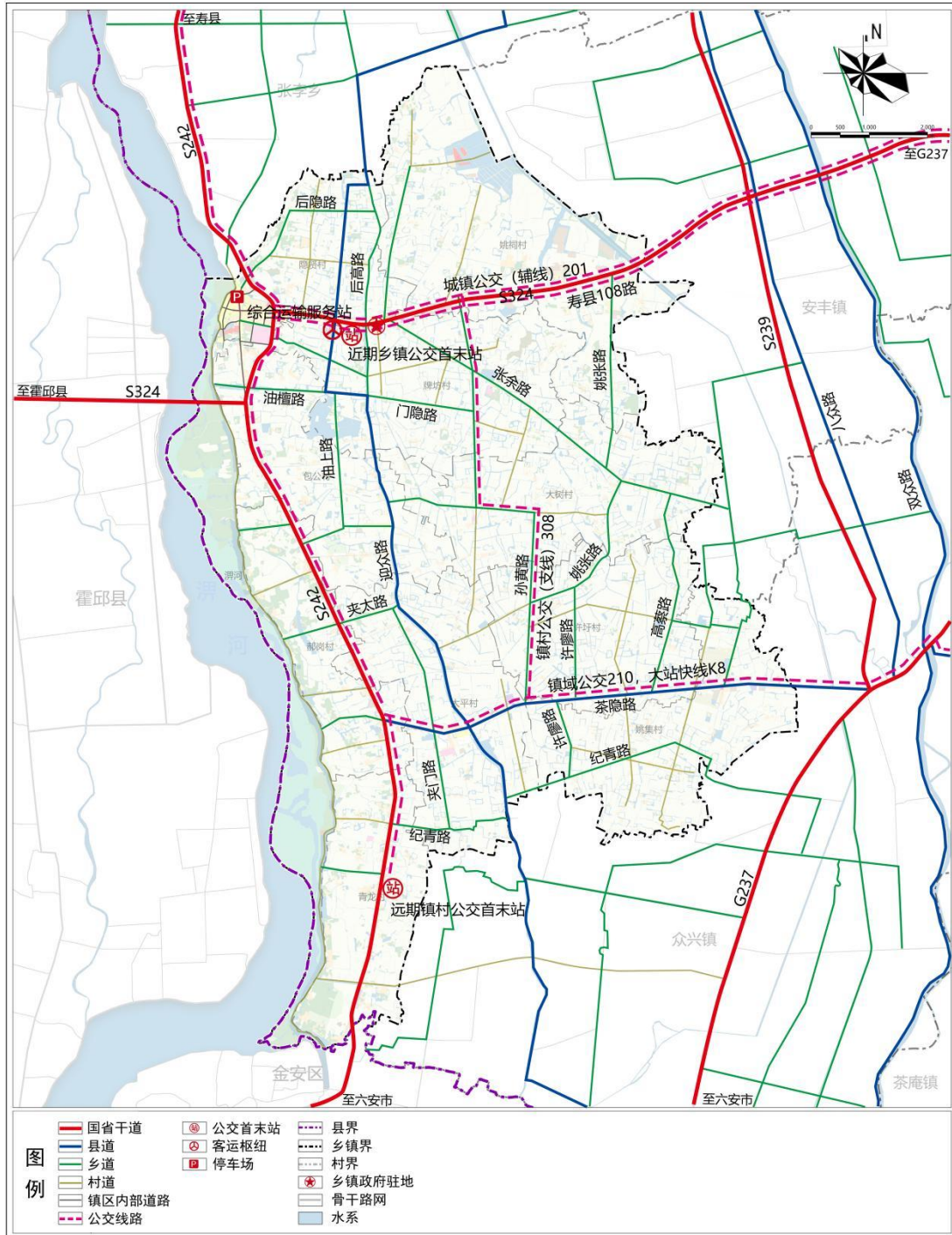
寿县隐贤镇国土空间总体规划（2021-2035年）

镇域国土空间规划分区图



寿县隐贤镇国土空间总体规划 (2021-2035年)

镇域综合交通体系规划图



寿县隐贤镇国土空间总体规划 (2021-2035年)

镇域国土空间控制线规划图

