

# 《寿县张李乡国土空间总体规划 (2021-2035年)》 主要内容公示

## 1、规划范围

本规划层级分为乡域、乡政府驻地两个空间层次。张李乡乡域国土空间范围，包括下辖 11 个行政村 1 个农场，为迎南村、南场村、马郢村、张李村、塘北村、高台村、郭园村、孙庙村、时寺村、韩店村、油坊村及时寺农场，国土总面积 81.71 平方千米；乡政府驻地主要位于张李村，规划范围包含乡政府驻地集中建设区，乡政府驻地面积 117.45 公顷。

## 2、规划期限

本次规划期限为 2021-2035 年，基期年为 2020 年，近期至 2025 年，远期至 2035 年。

## 二、发展定位与目标

### 1、发展定位

寿县乡村振兴示范基地

淮南市重要农产品供应节点

合肥市都市圈休闲旅游度假示范基地

### 2、国土空间开发保护目标

根据上位规划的要求，结合张李乡发展阶段，制定在空间底线与安全、空间结构与安全、空间品质与特色等三个方面的量化指标，分为约束性指标、预期性指标和建议性指标三类。

严格落实上位规划下达的规划约束性指标，按照耕地和永久基本农田、生态保护红线、城镇开发边界的优先序统筹落实三条控制线，确保三条控制线不交叉不重叠不冲突。至 2035 年，乡域永久基本农田保护面积不低于 6.5139 万亩。

### 三、国土空间总体格局

规划形成“一核、一带、两轴、三区”的国土空间总体格局。

“一核”——张李乡城镇服务核心：加强中心村连接带动，强化城镇资源优化配置能力和综合服务功能；

“一带”——淠河生态保护带：强依托淠河水系，加强沿线生态环境整治与保护，形成农业灌排和生态休憩双功能淠河；

“两轴”——S242 城镇发展主轴&Y197、Y186 乡镇发展次轴：强化交通支撑，推动城镇产业集聚与区域协调，形成城镇建设空间集约化发展走廊；

“三区”——高标准农业生产区、优质粮油生产区、生态农业旅游观光区：完善农田水利路网设施，引进高质品种，提高产品质量，走绿色产品发展之路。

### 四、村庄分类引导

结合乡域内行政村发展现状，衔接《安徽省淮南市寿县村庄分类布局国土空间专项规划（2020-2035 年）》落实行政村分类。最终确定张李乡村庄分类主要涉及集聚提升类、其他类，其中集聚提升类

11 个，为迎南村、南场村、马郢村、张李村、塘北村、高台村、郭园村、孙庙村、时寺村、韩店村、油坊村。

## 五、乡政府驻地规划

### 1. 功能结构

规划功能结构为“一心、二轴、二区、多点”。

“一心”为张李乡综合服务中心，“二轴”为 Y197 发展轴、双门至杨仙、张李连接线城镇发展轴，“两区”为产业发展区、张李乡现代生活片区，“多点”为包括景观绿带、街头公园等多个生态景观节点。

### 2. 用地布局

规划张李乡乡政府驻地总用地规模为 117.45 公顷，其中未划定城镇开发边界，主要承担本乡范围内的基本综合服务功能。落实农业服务型乡镇用地，完善基础设施，提高村民生活品质。

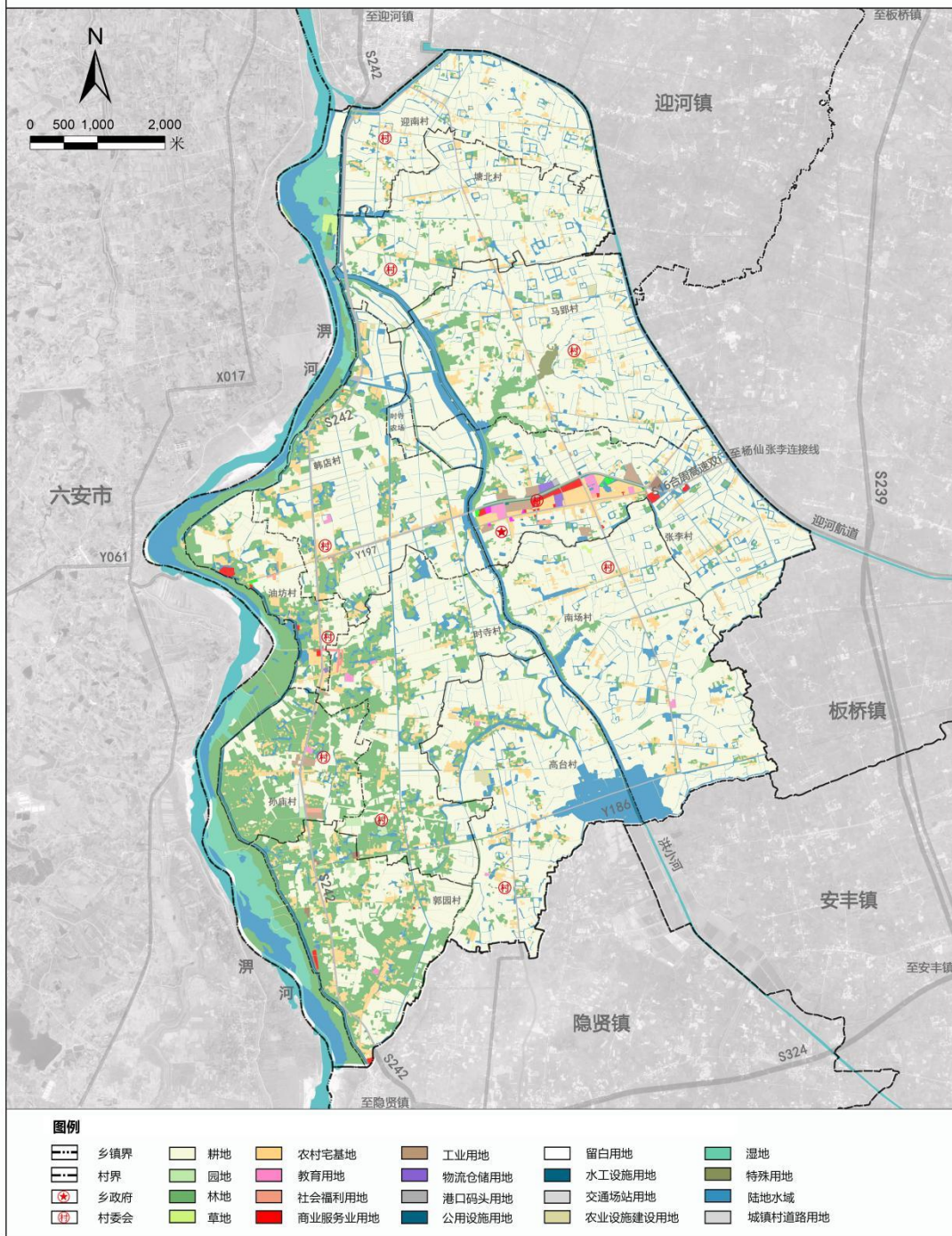
优化现状居住用地布局，结合乡政府驻地发展需求，沿乡政府驻地主要道路集中布局新增居住用地。考虑农民建房，产业带动外来人口，未来乡政府驻地预留一定居住用地，用于集中安置区域。规划居住用地 42.54 公顷。

完善行政服务配套服务体系，规划保留现状乡政府、派出所、党群服务中心等设施用地，新建健身活动广场；扩建张李乡人民政府；扩建张李乡敬老院、张李乡第三敬老院、完善各项配套服务设施；按照配置标准和服务半径配置中小学，扩建张李乡中小学，完善乡政府驻地教育配套设施等。保留现状主要道路、街巷沿线商业用地。

乡政府驻地道路等级规划形成“二横一纵”主干路网。主干路：S16合周高速双门至杨仙、张李连接线；次干路：Y197、Y186；停车场：乡驻地北侧结合公园绿地规划新建一处公共停车场。各功能用地内均应按相应指标配建停车场，形成点面结合、布局合理的停车服务网络；公交站点：依据寿县城乡公交一体化专项规划，新建张李村公交首末站。

# 寿县张李乡国土空间总体规划 (2021-2035年)

## 乡域国土空间总体规划图



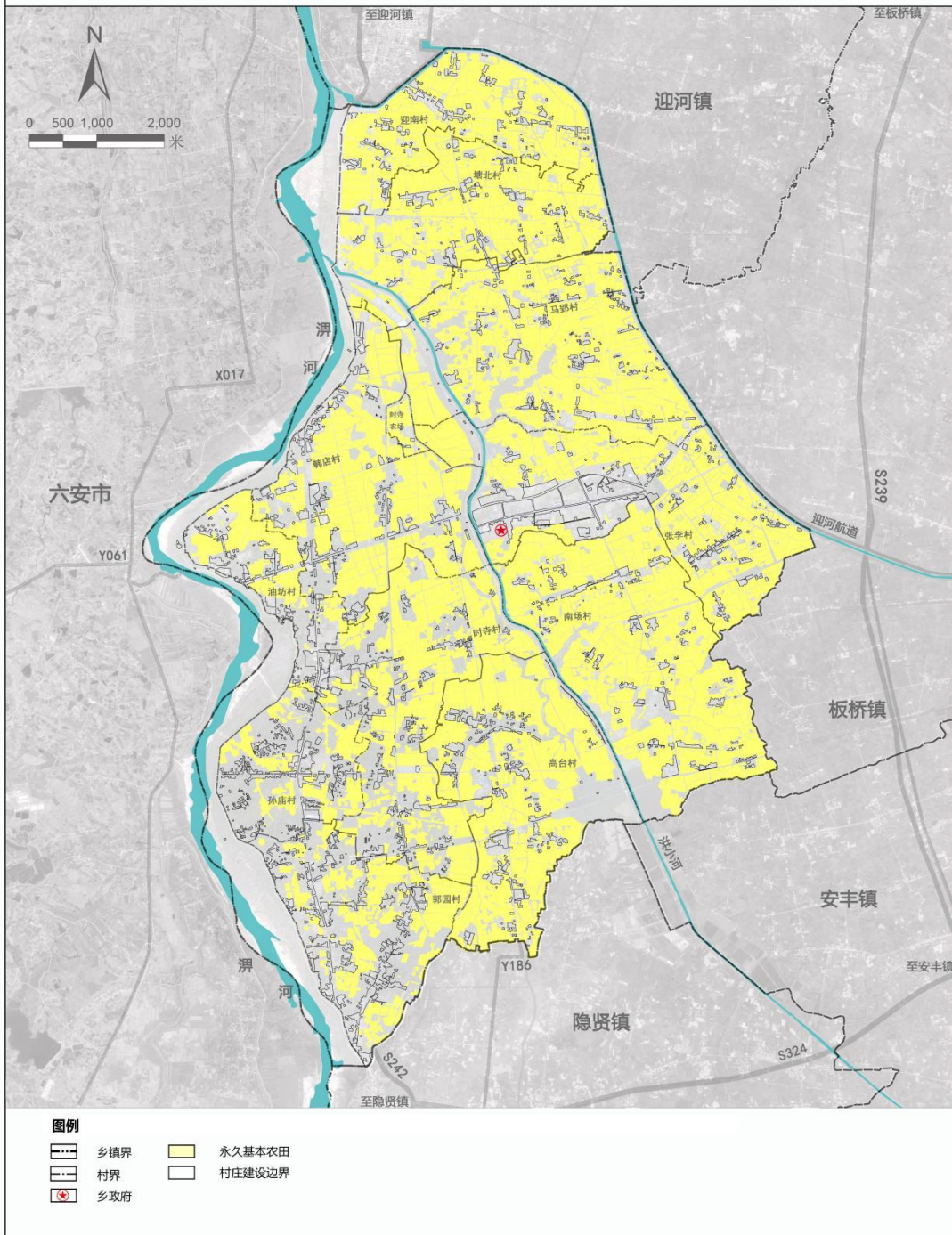
张李乡人民政府 编制

合肥工业大学设计院(集团)有限公司 制图

附图 1: 乡域国土空间总体规划图

# 寿县张李乡国土空间总体规划（2021-2035年）

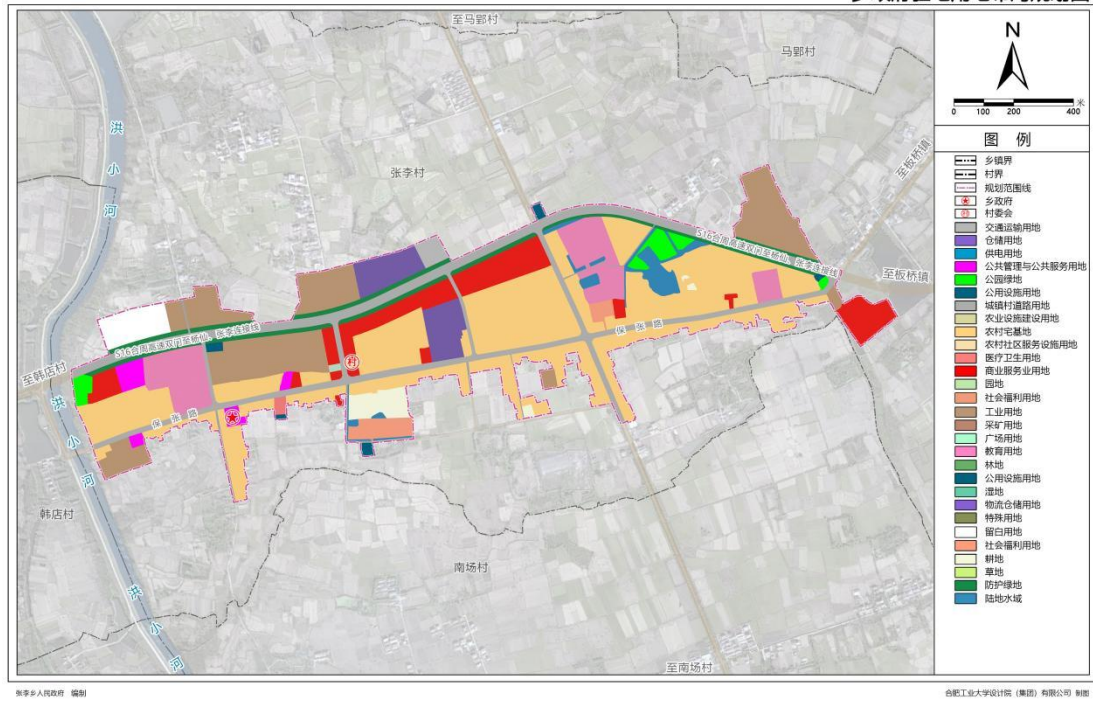
## 乡域国土空间控制线规划图



附图 2：乡域国土空间控制线规划图

# 寿县张李乡国土空间总体规划 (2021-2035年)

## 乡政府驻地用地布局规划图



附图 3：乡政府驻地国土空间用地布局规划图