

# 寿县安丰镇天岗村产业振兴基地建设规划

建设单位：安丰镇天岗村村民委员会

编制单位：广州亚泰建筑设计院有限公司

编制时间：2025年08月



项目名称：寿县安丰镇天岗村产业振兴基地建设规划

设计单位：广州亚泰建筑设计院有限公司

城乡规划编制资质证书等级：乙级

证书编号：（粤）自资规乙字2344110

建筑工程设计证书等级：甲级

证书编号：A133000701



项目主要参加人员：

项目负责人：何丽萍	注册城乡规划师	
建筑专业：王成	一级注册建筑师	高级工程师
结构专业：谭文杰	一级注册结构师	高级工程师
给排水专业：李芙蓉	注册给排水工程师	中级工程师
暖通专业：陈靖	注册暖通工程师	高级工程师
电气专业：任立志	注册供配电工程师	高级工程师

# 目 录

一、规划背景

---

二、现状概述

---

三、规划依据

---

四、规划原则

---

五、规划布局

---

六、建筑节能

---

七、道路交规划

---

八、竖向规划

---

九、管线工程规划

---

十、消防工程规划

---

十一、规划实施措施

---

十二、规划建筑设计风格与思路

---

十三、规划技术经济指标(见附表 1)

---

十四、附图

---

1、区位分析图

2、上位规划分析图

3、基地交通分析图

4、村庄用地分析图

5、三区三线分析图

6、基地周边分析图

7、基地现状分析图

8、勘测定界图

9、总平面图

10、用地退距分析图

11、道路工程规划图

12、建筑定位规划图

13、综合管线规划图

14、消防工程规划图

# 寿县安丰镇天岗村产业振兴基地 建设规划说明书

## 一、规划背景

为了加快镇域经济快速协调发展，推动乡村振兴，寿县安丰镇天岗村申请建设寿县安丰镇天岗村产业振兴基地项目，为享受政策红利，安丰镇积极筹备寿县安丰镇天岗村产业振兴基地项目建设工作，拟在寿县安丰镇天岗村新建产业振兴基地项目，出台招商引资办法，引进企业入驻，解决农户尤其是贫困户就近就业问题。业主委托我单位对寿县安丰镇天岗村产业振兴基地项目进行规划设计的编制，通过功能、结构和环境的有机结合，更好地发挥产业振兴项目综合效益。

## 二、现状概述

该项目位于寿县安丰镇天岗村境内，村道路南侧，安丰镇竹兴小学教学点地段北侧150m处，规划用地 6146 m<sup>2</sup>。

### 规划地段现状情况分析：

- 1、周边现状建设情况：规划地块东侧为现状天岗村农塘，北侧及西侧分别为现状农田及空地，南侧为现状空地，因此项目建设不会对周边环境造成影响。
- 2、规划地段西侧村级道路边现状有一条给水管线，可以满足规划区供水需求。
- 3、规划地段西侧村级道路现状污水及雨水管网，经污水管网排入规划用地南侧化粪池处理后达标排放。雨水收集后就近排入沟、塘、水渠。
- 4、规划地块现状无燃气管网，规划区应预留燃气管位，待铺设燃气管网后接入。

- 5、规划地段现状西侧村级道路有一条架空电信线，规划厂区可接入。
- 6、规划地段西侧现状有一条 10KV 架空电力线，规划厂区北侧现状变压器2台，本次规划近期可通过该条电力线接入规划厂区。

## 三、规划依据

- 1、《中华人民共和国城乡规划法》(2008、1、1)
- 2、《城市规划编制办法》(中华人民共和国建设部令 146 号)
- 3、《城市规划编制办法实施细则》
- 4、《中华人民共和国文物保护法》
- 5、《寿县安丰镇国土总体规划（2021—2035 年）》
- 6、《寿县安丰镇天岗村村庄规划（2021—2035 年）》
- 7、《工业企业总平面设计规范》（GB50187—2012）
- 8、《工业项目建设用地控制指标》国土资发[2008]24 号
- 9、《建筑设计防火规范》（GB50016—2014）2018年版
- 10、委托方提供的有关资料

## 四、规划原则

- 1、合理布局，满足生产工艺要求。整体考虑各类影响因素，充分有效地利用空间，使生产过程流动顺畅，力求生产流程连续化。
- 2、完善基础配套设施，为车间营造良好环境。理顺厂区道路，布置各类管线，打通消防通道，完善火灾报警系统与灭火系统，配置绿化植物隔离污染，提高环境质量。
- 3、近远期结合的原则。兼顾不同发展阶段，保证规划与实施的完整性和连续性，并使规划有一定的弹性和灵活性。

## 五、规划布局

- 1、规划地块内分别布置二幢生产车间，1#、2#厂房层数均为1层，轻钢结构，檐口高度 12.0 米，建筑高度13.65米；消防泵房及水池位于1#厂房负一层。
- 2、地块内设有循环通道，沿路设置停车位和消火栓，并设置防火分区，采用防火墙分割，完善设备基础设施和消防车道，满足消防安全要求。
- 3、规划地段机动车停车位设置 4个车位，含2个充电桩车位；非机动车停车位设置 33个，不含电动自行车位，满足厂区内员工日常停车需求。

本次设计的建筑防火要求按照建筑设计规范《建筑设计防火规范》GB50016-2014 中的规定建造，除本规范另有规定者外，厂房之间及其与乙、丙、丁、戊类仓库、民用建筑等之间的防火间距不应小于表 3.4.1 的规定。

表 3.4.1 厂房之间及其与乙、丙、丁、戊类仓库、民用建筑等之间的防火间距 (m)

名称	甲类 厂房	单层、多 层 乙类厂房 (仓库)	单层、多层丙、丁、 戊类厂房(仓库)			高层 厂房 (仓 库)	民用建筑			
			耐火等级				耐火等级			
			一、二级	三级	四级		一、二 级	三级	四级	
甲类厂房	12.0	12.0	12.0	14.0	16.0	13.0	25.0			
单层、多层乙类厂房	12.0	10.0	10.0	12.0	14.0	13.0	25.0			
单层、多层耐	一、二级	12.0	10.0	10.0	12.0	14.0	13.0	10.0	12.0	14.0
		三级	14.0	12.0	12.0	14.0	16.0	15.0	12.0	14.0

丙、丁 类厂房	火 等 级	四级	16.0	14.0	14.0	16.0	18.0	17.0	14.0	16.0	18.0
		一、二级	12.0	10.0	10.0	12.0	14.0	13.0	6.0	7.0	9.0
		三级	14.0	12.0	12.0	14.0	16.0	15.0	7.0	8.0	10.0
		四级	16.0	14.0	14.0	16.0	18.0	17.0	9.0	10.0	12.0
高层厂房			13.0	13.0	13.0	15.0	17.0	13.0	13.0	15.0	17.0
室外变、配 电站变压器 总油量(t)	≥5, ≤10			12.0	15.0	20.0	12.0	15.0	20.0	25.0	
	>10, ≤50	25.0	25.0	15.0	20.0	25.0	15.0	20.0	25.0	30.0	
	>50			20.0	25.0	30.0	20.0	25.0	30.0	35.0	

注：建筑之间的防火间距应按相邻建筑外墙的最近距离计算，如外墙有凸出的燃烧构件，应从其凸出部分外缘算起。

## 六、建筑节能

1、据建筑节能设计强制性标准，规划区内的路灯应采用节能灯。

2、规划区内的建筑单体进行设计时，应符合：

- (1) . 《安徽省公共建筑节能设计标准》(DB34/5076-2023)
- (2) . 《民用建筑热工设计规范》GB50176-2016
- (3) . 《建筑外门窗气密、水密、抗风压性能检测方法》GB/T 7106-2019
- (4) . 《建筑节能与可再生能源利用通用规范》(GB 55015—2021)

## 七、道路交通规划

1、根据城市道路合理布局要求，规划拓宽规划路，打通与周边道路的交通

联系，理顺该地段与周边地段的道路交通。服务规划与现状的城市道路网布局与城市用地布局、通过城市道路网密度与交通量大小等关系分析，规划地段周边道路的交通功能不宜弱化。

2、厂区规划道路宽度：5.5（4.0）米，出入口宽度为8.0（4.0）米，厂区内设置循环消防通道，基地靠近村道侧设2个出入口，转弯半径9m，满足消防通行及日常使用需求，场地出入口设置相关标识、标牌、减速带等交通安全设施。

3、道路交叉口竖向设计：因该地段场地地势平坦，交叉口标高不作调整，以利于道路合理衔接。

4、静态交通组织：结合总体规划布局及现状情况，合理组织静态交通，在路边设置机动车和非机动车停放场所，避免人车混流，且保证交通顺畅。

## 八、竖向规划

1、因该地段场地地势平坦，且该地段周边的现状道路已形成，该地段与道路交汇处的交叉口标高应做适当调整以利于道路合理衔接。

2、该地段的道路车行道设计纵坡按 0.3%~0.5%控制，采用单向横坡，设计横坡为 1%，人行道设计横坡为 1.5%。

3、场地平整采用平坡式。规划建筑的室内设计标高较相邻室外场地设计标高，高出约为 0.15m~0.3m。

## 九、管线工程规划

依据寿县安丰镇总体规划，具体涉及给水、排水、雨水、供电、燃气、电信、有线电视七种管线，管线工程一律采用地下管线方式。

### 1、给水工程规划：

单位公共设施用地用水量指标 0.50-1.00 万 m<sup>3</sup> / (km<sup>2</sup> · d)，给水管网布置采用环状方式。给水干管 DN100~200（接规划路给水主干管），给水进户管 DN25~100。给水管最小覆土深度 0.6m(车行道下 0.7m)。

室外地上式消火栓应有一个直径为 150mm 或 100mm 和两个直径为 65mm 的栓口。给水近期由寿县安丰镇自来水厂经规划路给水干管接入规划区，远期由三水厂供给接入规划区；以分支方式接入规划区建筑。同时消防用水由规划区消防泵房接入厂房，满足规划区消防安全要求。

### 2、排水工程规划：

依据寿县安丰镇总体规划，该地段应为雨污分流式排水体制，排水干管依据安丰镇总体规划排水管道走向确定。

污水管道的管径为 D600，城市污水干管管径为 D800~1000，污水进户管管径为 D300，污水管最小覆土深度 0.6m(车行道下 0.7m)。

厂区污水近期由规划区内收集后经微动力污水处理设施进行处理后就近排入污水池，经沉淀处理无害处理后排入水渠（现状），远期经规划路污水管网接入污水处理站进行二次处理达标后排放（远期规划）。

淮南市暴雨强度公式： $i=1693.951(1+0.971854gP)/(t+7.691)^{0.689}$  确定，重现期 P=3 年，径流系数  $\psi=0.7$ ，延缓系数 m=2；

雨水近期由规划区内收集后经雨水管网就近排入城镇雨水管网。

### 3、燃气工程规划：

气源：“西气东输”之天然气，从寿县安丰镇燃气站管道接入。

分级系统：城市采用中低压两级管网。

燃气管网远期由安丰镇燃气站经规划路燃气干管接入规划区，以分支方式接入规划区建筑，近期预留燃气管网位置。

管网类型：枝状管网。

管道走向为：东西向道路南侧，南北向道路东侧。

燃气管离建筑物外墙最小水平净距 0.7m，最小覆土深度 0.6m  
(车行道下0.8m)。

#### 4、供电工程规划：

供电线路走向为：东西向道路南侧，南北向道路东侧。

负荷指标：公共建筑用电 100W/M<sup>2</sup>。

供电等级：三级负荷，两路供电，三相五线制。

直埋电力电缆最小覆土深度 0.5m(车行道下 0.7m)。

规划场地电力管网由安丰镇35KV变电所经规划路接入规划区，  
然后以分支方式对规划区建筑进行供电。

#### 5、电讯工程规划：

电信与有线电视走向一致，即东西向道路北侧，南北向道路西侧。

电话按公建 1 门 / 50m<sup>2</sup>计算。有线电视按公建 1 门 / 100m<sup>2</sup>计算。

直埋电讯电缆最小覆土深度 0.7m(车行道下 0.8m)。

工程管线之间的最小间距参见附表2、附表3、附表4、附表5。

#### 6、地下管线交叉矛盾时的处理原则：

给水管让排水管；管径小的让管径大的；易弯曲的让不弯曲的；临时性的  
让永久性的；工程量小的让工程量大的；新建的让现有的；检修次数少的

、方便的让检修次数多的、不方便的。

### 十、消防工程规划

#### 1、消防给水规划：

消防给水管道与市政给水管道分别布置，

消防给水管径 DN100-150，(接规划路给水主干管及消防泵房)，  
给水进户管 DN100。给水管最小覆土深度 0.6m(车行道下 0.7m)。  
室外地上式消火栓应有一个直径为 150mm 或 100mm 和两个直径  
65mm 的栓口。

#### 2、消防供电规划：

消防供电管道与市政供电管道分别布置。

消防供电线路走向为：东西向道路南侧，南北向道路东侧。

消防供电等级：二级负荷，两路供电，三相五线制。

直埋电力电缆最小覆土深度 0.5m(车行道下 0.7m)。

消防电力线路的建设应与建筑进行同步设计、同步建设。

#### 3、消防疏散规划：

消防疏散由厂区内部道路与外部规划道路相结合，形成完整的消防循环  
通道，满足消防人流及车流疏散要求。

#### 4、厂区建筑防火等级：

厂区工业建筑火灾危险性类别为丙二类，耐火等级为二级，地下一层为设  
备用房。

### 十一、规划实施措施

- 1、规划实施过程中，该地段应进行地下文物勘测，以防破坏地下文物，若  
发现文物，还应做好地下文物保护工作。
- 2、该地段在规划实施过程中，其建筑不得影响周围合法建筑的使用功能和

结构安全。同时该地段建筑不得对周围环境造成侵权行为。而且该地段南北两侧的日照间距问题应在公平的原则下，共同分担，即双方平均分摊所需的日照间距。

3、坚持先地下、后地上，配套建设的原则，避免重复建设而造成浪费。

4、合理安排建设时序，加快资金周转，提高投资效益。

## 十二、规划建筑设计风格与思路

### 1、建筑设计

(1) 总体规划的延续性、完整性、标志性：坚持高起点、高标准、高水平的思想，按照国内一流标准进行规划、设计、建设和管理。努力塑造与现代化标准化园区相适应的整体环境，具备完善的功能和时代特点。

(2) 坚持开放与资源共享的思想：充分考虑项目区的资源共享，并通过开放办厂，科学管理实现对城市整体辐射。

(3) 坚持项目实施简洁实用的思想：规划不盲目追求新颖华丽、华而不实、结合项目的特点，充分满足实用功能，保证项目运转的合理有序与方便快捷。

### 2、建筑色彩

该地段建筑银灰色真石漆为主，并与周边建筑相协调，同时体现工业建筑的简洁明快，诚信为本的现代企业理念。

### 3、建筑风格

该地段建筑应采用地方建筑风格，建筑立面造型应新颖别致，特色鲜明，体现地方建筑的建筑特色，同时还应满足规划路沿路建筑景观的要求。

### 4、建筑节能

该地段建筑应设置屋顶太阳能光伏板，积极利用绿色能源。

十三、规划技术经济指标(见附表 1)

附表 1

**主要技术经济指标一览表**

序号	名称	单位	数量	备注
1	总用地面积	(m <sup>2</sup> )	6146	9.2194亩
2	建筑总占地面积	(m <sup>2</sup> )	2807.55	
3	总建筑面积	(m <sup>2</sup> )	3226.15	
4	容积率计算面积	(m <sup>2</sup> )	8422.65	
5	绿地率		1.96%	按《通则》不大于15%
6	建筑密度		45.68%	按《通则》不小于40%
7	容积率		1.370	按《通则》不小于1.0
8	停车位	辆	4	0.1辆/100平米 含2个充电停车位
9	非机动车停车位	辆	33	1辆/100平米 不含电动自行车位
10				

注：高度超过8m，计容积率时按两层计；  
高度超过12m，计容积率时按三层计。

**拟建建设项目一览表**

编号	子项名称	占地面积 (m <sup>2</sup> )	建筑面积 (m <sup>2</sup> )	计容建筑面积 (m <sup>2</sup> )	备注
①	1#轻钢厂房	2100.02	2100.02	6300.06	3层计容
②	2#轻钢厂房	707.53	707.53	2122.59	3层计容
③	地下消防泵房及水池		418.60		不计容
	<b>合计</b>	2807.55	3226.15	8422.65	

附表 2

工程管线的最小覆土深度 (m)

序号		1		2		3		4		5		6		7	
管线名称		电力管线		电信管线		热力管线		燃气管线	给水管线	雨水排水管线	排水排水管线				
		直埋	管沟	直埋	管沟	直埋	管沟								
最小覆土深度 (m)	人行道下	0.50	0.40	0.70	0.40	0.50	0.20	0.60	0.60	0.60	0.60	0.60	0.60	0.60	0.60
	车行道下	0.70	0.50	0.80	0.70	0.70	0.20	0.80	0.70	0.70	0.70	0.70	0.70	0.70	0.70

注：10kv 以上直埋电力电缆管线的覆土深度不应小于 1.0m。

附表 3

工程管线交叉时最小垂直间距 (m)

工程管线	给水管	污、雨水管	燃气管	电信、有线电视管	电力管
给水管	0.15				
污、雨水管	0.4	0.15			
燃气管	0.15	0.15	0.15		
电信、有线电视管	0.5	0.5	0.5	0.25	
电力管	0.15	0.5	0.5	0.5	0.5

附表3

绿化与各种地下管线之间的最小水平间距表（单位：米）

管线名称	最小水平净距	
	乔木（至中心）	灌木
给水管、闸门	1.5	不限
排水管、雨水管、探井	1.0	不限
燃气管、探井	1.5	1.5
电力电缆、电信电缆、电信管道	1.5	1.0
热力管	1.5	1.5
地上杆柱（中心）	2.0	不限
消防龙头	2.0	1.2
道路侧边缘	1.0	0.5

### 十三、附图

- 1、区位分析图
- 2、上位规划分析图
- 3、基地交通分析图
- 4、村庄用地分析图
- 5、三区三线分析图
- 6、基地周边分析图
- 7、基地现状分析图
- 8、勘测定界图
- 9、总平面图
- 10、用地退距分析图
- 11、道路工程规划图
- 12、建筑定位规划图
- 13、综合管线规划图
- 14、消防工程规划图

附表 4

工程管线之间及其与建(构)筑物之间的最小水平净距(m)

序号	管线名称		1	2	3	4				5		6		7		8	9	10			11	12				
			建筑物	给水管		排水、雨水排水管	燃气管				热力管		电力电缆		电信电缆		乔木	灌木	地上杆柱			道路侧石边缘	铁路钢轨(或坡脚)			
				d≤200mm	d>200mm		低 压	中 压		高 压		直埋	地沟	直埋	缆沟	直埋			管道	通信照明及 <10kv	高压铁塔基础边					
								B	A	B	A										≤35kv			>35kv		
1	建筑物			1.0	3.0	2.5	0.7	1.5	2.0	4.0	6.0	2.5	0.5	0.5	1.0	1.5	3.0	1.5				6.0				
2	给水管	d≤200mm	1.0		1.0	0.5				1.5		0.5		1.0		1.5		0.5	3.0		1.5	5.0				
		d>200mm	3.0		1.5																					
3	排水、雨水排水管		2.5	1.0	1.5		1.0	1.2	1.5	2.0		1.5		0.5		1.0		1.5		0.5	1.5		1.5			
4	燃气管	低压	p≤0.05MPa	0.7	0.5	1.0	DN≤300mm0.4 DN>300mm0.5				1.0		0.5	0.5	1.0	1.2	1.0	1.0	5.0	1.5	1.5	2.5	5.0			
		中压	0.05MPa<p≤0.2MPa	1.5		1.2					1.0	1.5												0.5	0.5	1.0
			0.2MPa<p≤0.4MPa	2.0		1.5					1.5	2.0												1.0	1.0	1.0
		高压	0.4MPa<p≤0.8MPa	4.0		1.0					1.5	2.0												4.0	1.5	1.5
0.8MPa<p≤1.6MPa	6.0		1.5	2.0																						
5	热力管	直埋	2.5	1.5	1.5	1.0	1.0	1.5	2.0	2.0		1.0		1.5		1.0	2.0	3.0	1.5	1.0	1.5	1.0				
		地沟	0.5				1.5	2.0	4.0																	
6	电力电缆	直埋	0.5	0.5	0.5	0.5	0.5	1.0	1.5	2.0		0.5		1.0		0.6		1.5	3.0							
		缆沟																								
7	电信电缆	直埋	1.0	1.0	1.0	0.5		1.0	1.5	1.0	0.5	0.5	1.0	1.0	0.5	0.6		1.5	2.0							
			管道			1.5	1.5						0.6													
8	乔木(中心)		3.0	1.5	1.5	1.2				1.5		1.0	1.5	1.5		1.5	0.5	0.5	0.5							
9	灌木		1.5			1.2				1.5		1.0														
10	地上杆柱	通信照明及<10kv		0.5	0.5	1.0				1.0		0.5		1.5		1.5	0.5	0.5	0.5							
		高压铁塔基础边	≤35kv			1.0				2.0		0.6														
			>35kv			5.0				3.0		0.6														
11	道路侧石边缘			1.5	1.5	1.5		2.5		1.5		1.5		0.5		0.5										
12	铁路钢轨(或坡脚)		6.0	5.0				1.0		3.0		2.0														

# 实景融合效果图



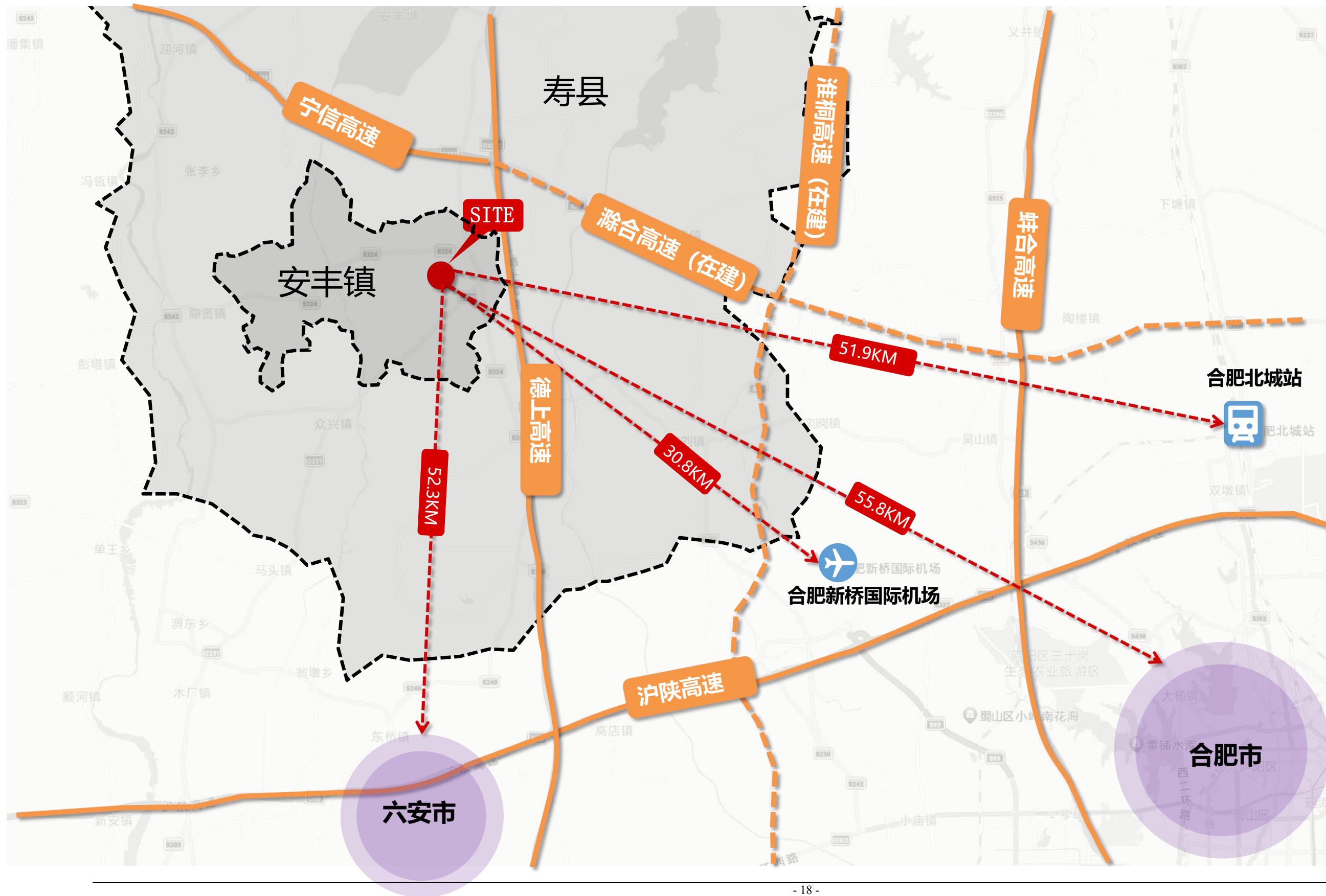
# 鸟瞰效果图



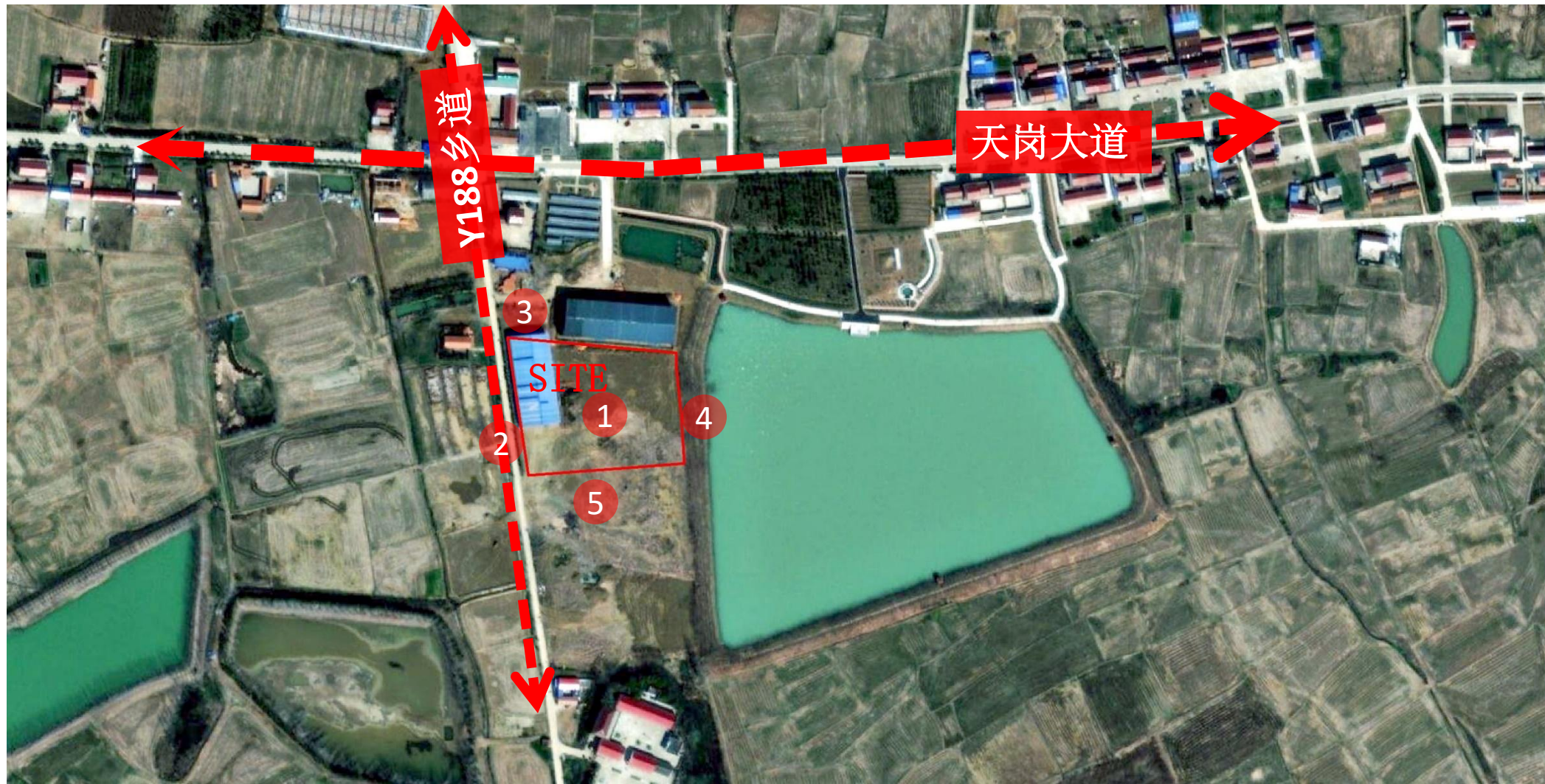
# 单体透视图



# 区位分析图



基地位于寿县安丰镇，周边高速环绕，距离合肥新桥国际机场仅30.8KM，交通便捷。同时与合肥市和六安市距离较近，产业发展前景优越。



## 基地周边分析

规划地段位于寿县安丰镇天岗村村庄规划中天岗大道与Y188乡道交叉口南侧、现状为空地 and 1栋轻钢厂房（需拆除）。基地西侧为现状村域支路、北侧现状轻钢厂房（需保留），地块较规整，竖向高差较小，适宜厂区建设。



1 基地现状



5 基地南侧



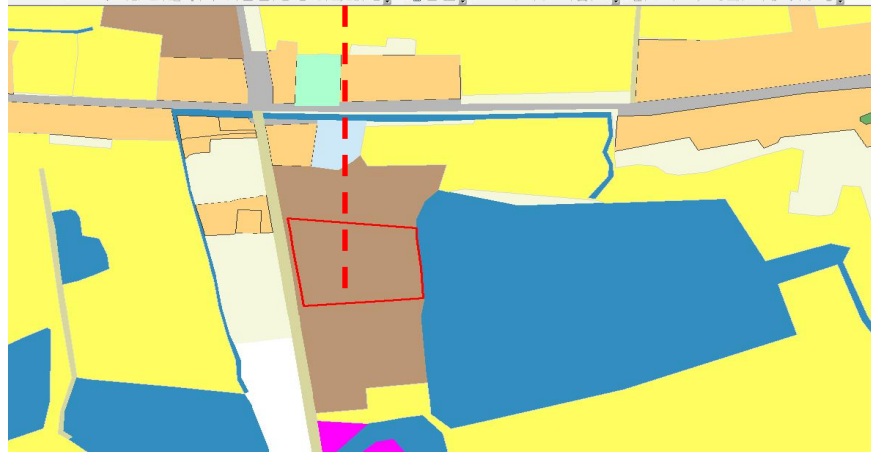
4 基地东侧



3 基地北侧



2 基地西侧



### 基地现状分析

规划地段位于寿县安丰镇天岗村村庄规划中天岗大道与Y188乡道交叉口南侧150m、规划用地红线范围内为现状为空地（工业用地）和1栋简易轻钢厂房（需拆除）、基地北侧现状轻钢厂房，南侧空地（工业用地）、南侧约300m为竹兴小学，东侧为现状农塘。规划用地面积**6146** m<sup>2</sup>（约9.22亩），基地西侧现状村域支路，宽度4.5m（规划8m），路面概况较好。

