

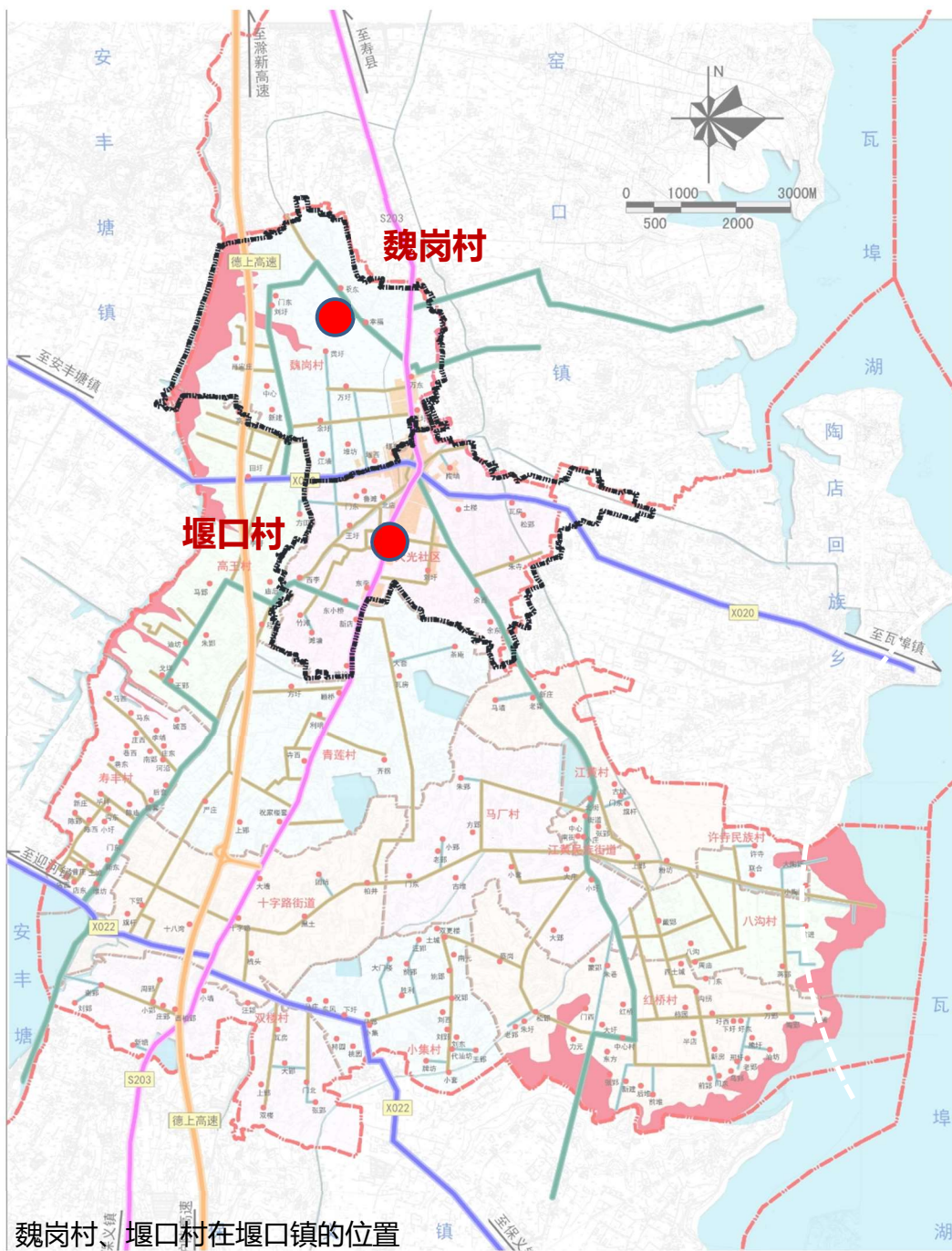
• 图 集

目录

- 1、区位图
- 2、相关规划衔接图
- 3、遥感影像图
- 4、村域国土空间现状图
- 5、基础设施和公共服务设施现状图
- 6、村域国土空间规划图
- 7、国土空间用途分区规划图
- 8、国土空间生态修复规划图
- 9、道路交通规划图
- 10、公共服务设施规划图
- 11、给排水工程规划图
- 12、电力电信工程规划图
- 13、环卫工程规划图
- 14、防灾减灾工程规划图
- 15、产业发展规划图
- 16、农村居民点布局规划图
- 17、典型户型设计图
- 18、村庄单元图则
- 19、重点区域图则
- 20、重点区域规划总平面图
- 21、近期建设工程分布图

寿县堰口镇魏岗村、堰口村“多规合一”实用性村庄规划 (2021-2035)

区位图

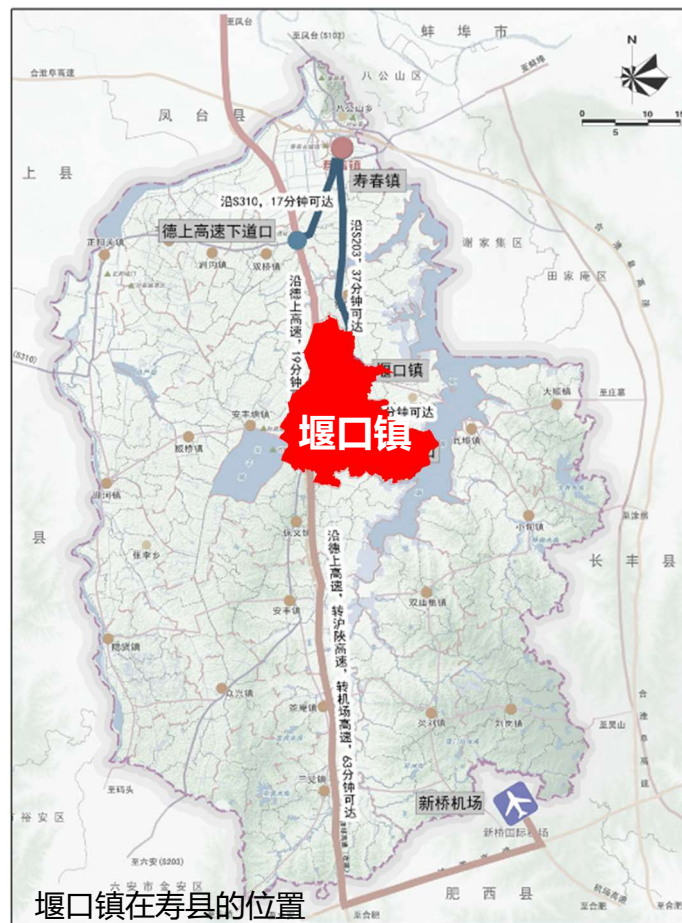


魏岗村、堰口村在堰口镇的位置

堰口镇，位于淮南市寿县中部，东连陶店乡，西接安丰塘镇，南靠保义镇，北邻窑口镇；203省道穿境而过，济祁高速南北穿境而过，高速下道口位于镇域南部约15公里处，交通区位优势。

魏岗村是位于堰口镇最北端，北接窑口镇真武村，西邻安丰塘镇四店村，东与陶店回族乡陶圩村接壤，南连本镇堰口村，地理位置较好，交通区位优势明显。

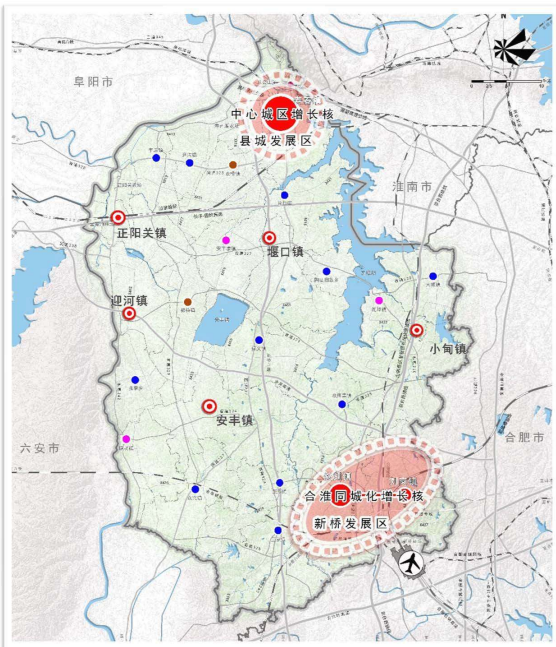
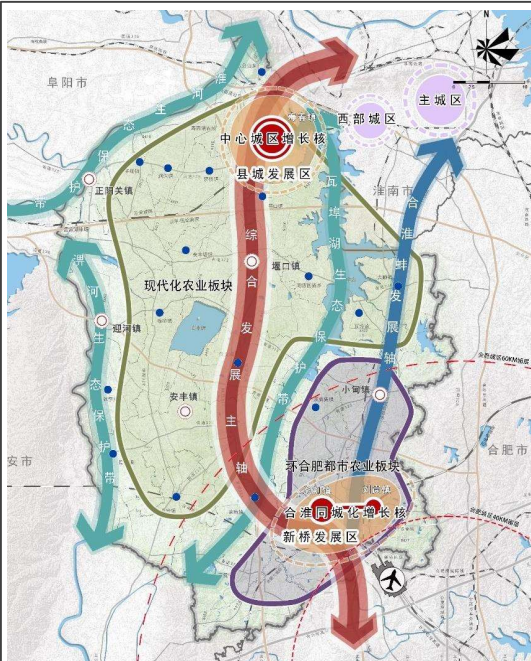
堰口村：位于寿县城南21公里处，堰口镇镇区所在地，由区划调整前的五个小村合并而成，北靠本镇魏岗村，东与陶店回族乡三个村庄接壤，南邻本镇青莲村，西接本镇高王村，地理位置较好，交通区位优势明显。



堰口镇在寿县的位置

寿县堰口镇魏岗村、堰口村“多规合一”实用性村庄规划 (2021-2035)

相关规划衔接图



《寿县国土空间总体规划 (2021-2035) 》

构建国土空间开发保护格局

尊重自然格局，立足区域发展态势，构建“两核两轴三带两区”国土空间开发保护格局。

构建城乡空间总体格局

基于区域协同，优化城乡格局

全面对接长三角一体化国家战略，衔接合肥都市圈、淮河生态经济带、皖北地区等区域发展战略，优化城镇体系格局，构建“主中心—副中心—重点镇—一般乡镇”的城镇居民点体系。

完善区域综合交通体系

建立水陆空综合交通体系，支撑区域协同发展

铁路：加快合新六城际、沿淮高铁、合淮城际、合淮蚌城际、合肥轨道交通S1线建设，推进货运专线铁路建设。

构建“三横两纵”高速路网

构建“三横两纵一半环”的主干路网络。“三横”（从北至南）分别为明珠大道、东津大道、楚都大道；“两纵”（从东至西）分别为状元路、宾阳大道。

构建“四横三纵”国省干线公路网

推进引江济淮航道、淠淮航道疏浚治理、寿县江淮港区建设。

完善区域综合交通体系。

加强基础设施一体化建设

推动城乡一体化供水

提升污水处理设施，增强雨水蓄排能力

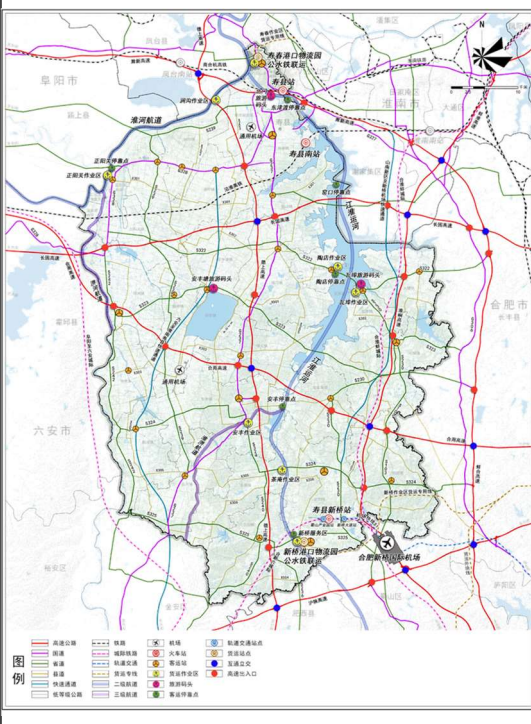
继续完善电力设施

积极推进新一代通信网络建设

完善燃气供应系统

完善垃圾收集、运输和处置系统

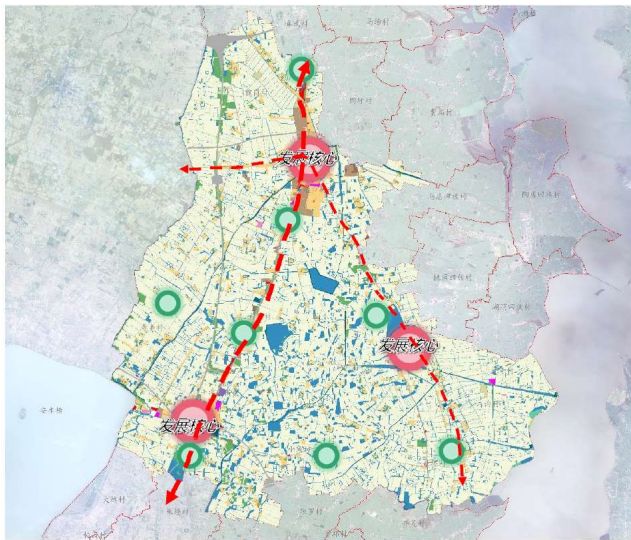
堰口镇地处现代农业板块，并处于综合发展轴与瓦埠湖文化生态保护带之间，在两核带动经济高速发展的同时兼顾生态发展，形成一二三产联动，发展农业、农产品加工等打造美好的生态农业宜居示范乡镇。长固高速、德上高速、国道G237、省道S322等多条高等级道路穿越堰口镇，使得堰口镇交通区位优势提升，加强与周边各市县交通衔接。重点推进供水、电力、燃气等市政基础设施区域一体化建设，全面提升市政基础设施保障水平，形成对县域发展的有力支撑。



寿县堰口镇魏岗村、堰口村“多规合一”实用性村庄规划 (2021-2035)

相关规划衔接图

《寿县堰口镇国土空间总体规划 (2021—2035 年) 》 (征求意见稿)



堰口镇国土空间开发保护格局图

“三心两轴，四区多点”的空间格局

三心：以堰口镇三个街道为中心的公共服务和休闲农旅服务中心

两轴：以G237 国道及镇域重要道路为主要发展轴。

四区：以发展轴线划分镇域范围四个发展区。

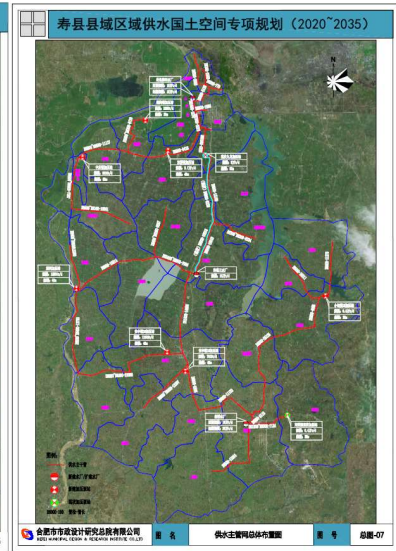
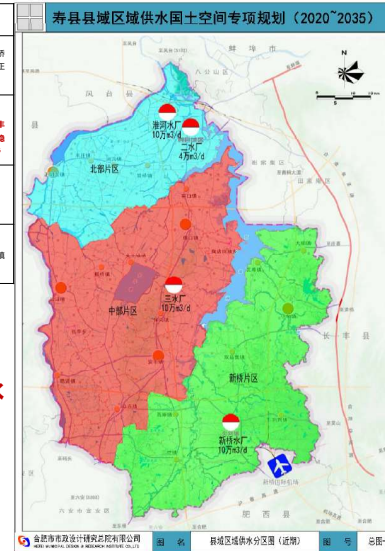
多点：以各村重点区域为发展重点，依托轴线串联。

堰口村和魏岗村位于镇区集中地，属于发展核心

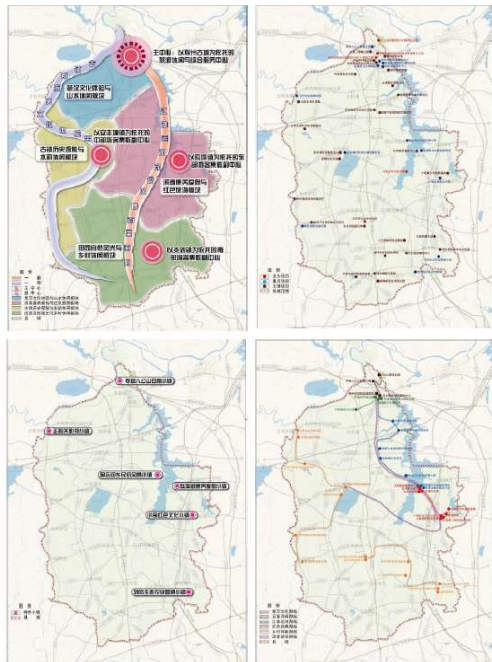
寿县县域区域供水国土空间专项规划 (2020~2035)

序号	区域名称	需水量 (万m ³ /d)	水厂	水源	供水区域
1	北部片区	近期: 9.42 远期: 13.70	淮河水厂二水厂	淮河 瓦埠湖	寿县县城、八公山乡、双桥镇、涧沟镇、丰庄镇以及正阳关镇
2	中部片区	近期: 6.70 远期: 7.51	三水厂	瓦埠湖	窑口镇、迎河镇、堰口镇、陶店回族乡、保义镇、安丰镇、板桥镇、安丰塘镇、隐贤镇、众兴镇以及张李乡
3	新桥片区	近期: 8.17 远期: 18.42	新桥水厂	江淮 大淝河	新桥产业园、合淮合作区、炎刘镇、刘岗镇、三觉镇、茶庵镇以及双庙集镇
4	瓦东片区	近期: 1.48 远期: 1.68	五水厂	大井 水库	大顺镇、瓦埠镇以及小甸镇

堰口村和魏岗村由三水厂供水



《寿县“十四五”文化和旅游发展规划》



• 构建“一廊、一带、四心、四板块”的全域旅游空间结构。

- 一条百里画廊——江淮运河民俗风情·百里画廊。
- 一条历史文化体验带——古镇群历史文化体验带。
- 四个集散中心

主中心：以寿州古城为依托的旅游休闲与综合服务中心。发挥寿州古城游客集散中心作用，形成寿县全域的旅游集散中心。

三副中心：以瓦埠镇为依托的东部游客集散副中心、以安丰塘镇为依托的中部游客集散副中心、以炎刘镇为依托的南部游客集散副中心。

• 四大旅游板块

楚汉文化体验与山水休闲板块。包括寿春镇、八公山乡、双桥镇、涧沟镇、丰庄镇。**滨湖康养度假与红色旅游板块**。包括窑口镇、陶店回族乡、瓦埠镇、小甸镇、大顺镇、**堰口镇**、保义镇、双庙集镇。

古镇历史探秘与水韵休闲板块。包括正阳关镇、安丰塘镇、隐贤镇、板桥镇、迎河镇、张李乡。

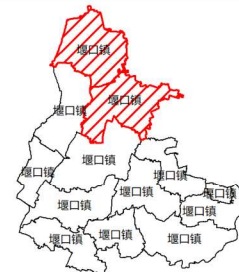
田园自然观光与乡村休闲板块。包括刘岗镇、炎刘镇、三觉镇、茶庵镇、安丰镇、众兴镇。

堰口镇位于滨湖度假与红色旅游板块，主要推动第三产业的发展。

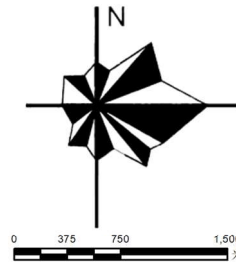
寿县堰口镇魏岗村、堰口村“多规合一”实用性村庄规划 (2021-2035)

遥感影像图

村庄在乡村的位置



风玫瑰比例尺



规划范围

根据《安徽省村庄规划编制指南》，村庄规划范围为行政村（含其他村级行政单元）村域全部国土空间，也可以一个或相邻的几个行政村为单元统筹编制。同时用于城镇开发边界以外的村庄规划编制。

本次村庄规划涵盖魏岗村行政区域和堰口村行政区域除城镇开发边界外的区域，规划面积为2862.25公顷，总国土面积为3078.08公顷，魏岗村国土面积为1523.48公顷，堰口村国土面积为1554.60公顷，其中城镇开发边界面积215.83公顷。

规划期限

规划期限：2021-2035年。

近期：2021-2025年；

远期：2026-2035年。

魏岗村规划范围
1465.27公顷

城镇开发边界面积
215.83公顷

堰口村规划范围
1396.97公顷

申桥村

真武村

四店村

陶圩村

高王村

贾庙村

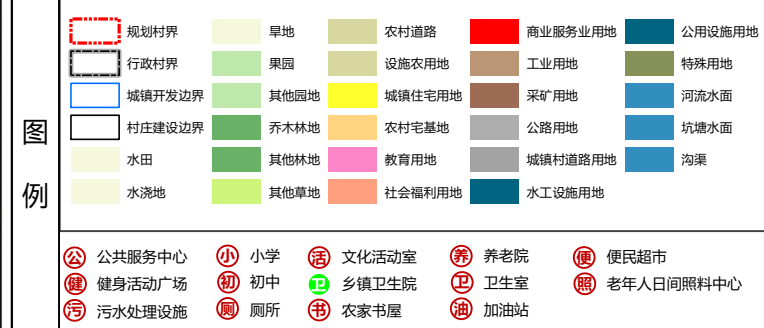
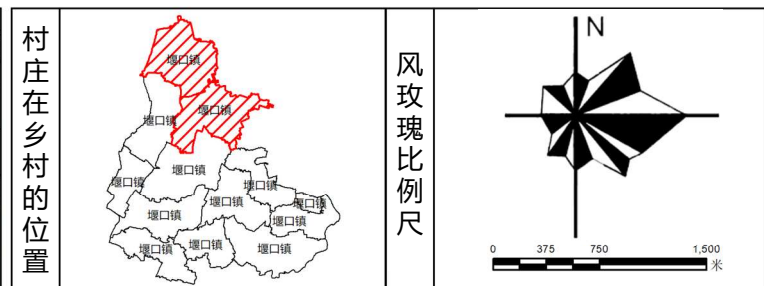
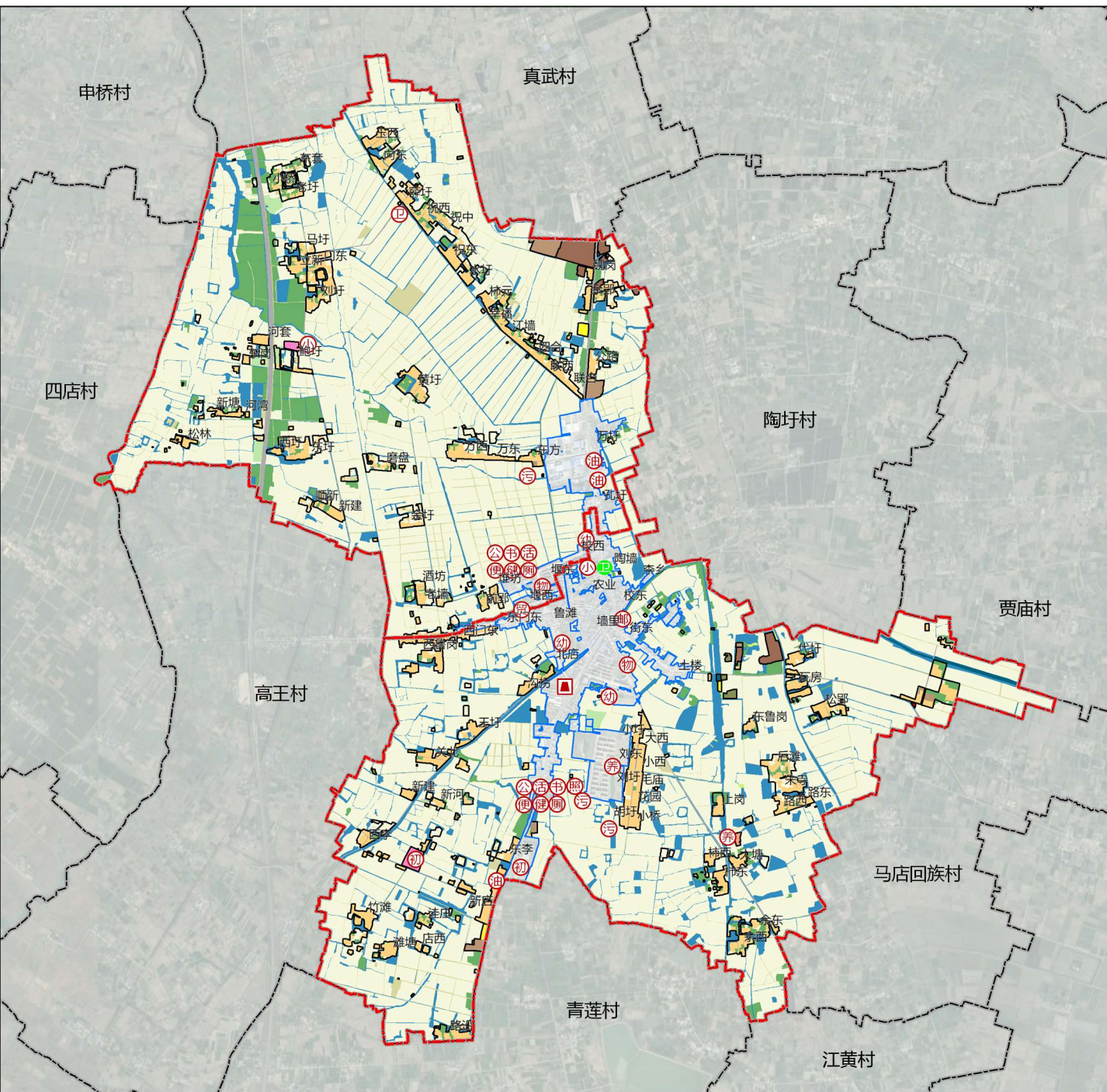
马店回族村

青莲村

江黄村

寿县堰口镇魏岗村、堰口村“多规合一”实用性村庄规划 (2021-2035)

村域国土空间现状图



国土空间用地现状一览表

规划地类	规划基期年(2021年)	
	面积 (公顷)	占总面积比例
国土总面积	2862.25	100.00%
耕地(01)	2062.69	72.07%
园地(02)	8.14	0.28%
林地(03)	106.57	3.72%
草地(04)	1.12	0.04%
农业设施建设用地(06)		
农村道路(0601)(村庄范围外的道路用地)	64.90	2.27%
设施农用地(0602)	13.33	0.47%
城镇住宅用地(0701)	2.74	0.10%
教育用地 (0804)	2.65	0.09%
社会福利用地 (0807)	0.59	0.02%
工业用地(1001)	5.04	0.18%
公用设施用地(13)(包括供水用地等11个二级类, 不包括水工建设用地)	0.04	0.00%
城乡建设用地		
居住用地(07)		
农村宅基地(0703)	151.12	5.28%
机关团体用地 (0801)	0.00	0.00%
教育用地 (0804)	0.95	0.03%
商业服务业用地(09)	0.66	0.02%
商业用地 (0901)	0.66	0.02%
工业用地(1001)	4.44	0.16%
交通运输用地(12)	3.81	0.13%
城镇村道路用地(1207)	3.81	0.13%
公用设施用地(13)(包括供水用地等11个二级类, 不包括水工建设用地)	0.37	0.01%
村庄范围内(203)的其他用地	98.17	3.43%
区域基础设施用地		
交通运输用地(12)	30.44	1.06%
公路用地(1202)	30.44	1.06%
公用设施用地(13)	3.86	0.13%
水工设施用地(1311)	3.86	0.13%
其他建设用地		
特殊用地(15)	3.05	0.11%
采矿用地(1002)	14.29	0.50%
陆地水域(17)		
河流水面(1701)	9.82	0.34%
坑塘水面(1704)	171.84	6.00%
沟渠(1705)	101.61	3.55%

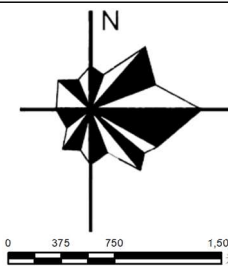
寿县堰口镇魏岗村、堰口村“多规合一”实用性村庄规划 (2021-2035)

基础设施和公共服务设施现状图

村庄在乡村的位置



风玫瑰比例尺



图例

- - - 行政界线
- - - 乡、镇、街道界
- - - 电信线路
- - - 电力线路
- - - 供水主管
- [Public Service Center Icon] 公共服务中心
- [Gym Icon] 健身活动广场
- [Wastewater Treatment Icon] 污水处理设施
- [Transfer Station Icon] 垃圾中转站
- [Convenience Store Icon] 便民超市
- [School Icon] 小学
- [Middle School Icon] 初中
- [Toilet Icon] 厕所
- [Tower Icon] 电信塔
- [Power Station Icon] 变电站
- [Cultural Room Icon] 文化活动室
- [Rural Health Center Icon] 乡镇卫生院
- [Nursing Home Icon] 农家书屋
- [Elderly Care Icon] 老年人日间照料中心
- [Nursing Home Icon] 养老院
- [Village Health Center Icon] 村卫生室
- [Gas Station Icon] 加油站

现状公共服务设施统计表

类别	设施名称	数量	位置
现状公服公共服务设施	村卫生室	1	薛圩
	乡镇卫生院	1	镇区
	养老院	1	大塘
	幼儿园	3	镇区
	小学	2	鲍圩、镇区
	初中	2	西李、镇区
	文化活动室	2	魏岗、堰口村村部
	农家书屋	2	魏岗、堰口村村部
	健身广场	2	魏岗、堰口村村部
	便民农家店	多个	村域、镇区
公共服务中心	2	魏岗、堰口村村部	
老年人日间照料中心	1	堰口村村部	

供水: 供水来自本镇江黄村顺康自来水厂, 给水管网管径为DN160-DN315, 供水能力为5000吨/日;

雨水: 现状雨水采用地面径流方式排至道路两侧的土质灌溉渠或农田水沟、坑塘。

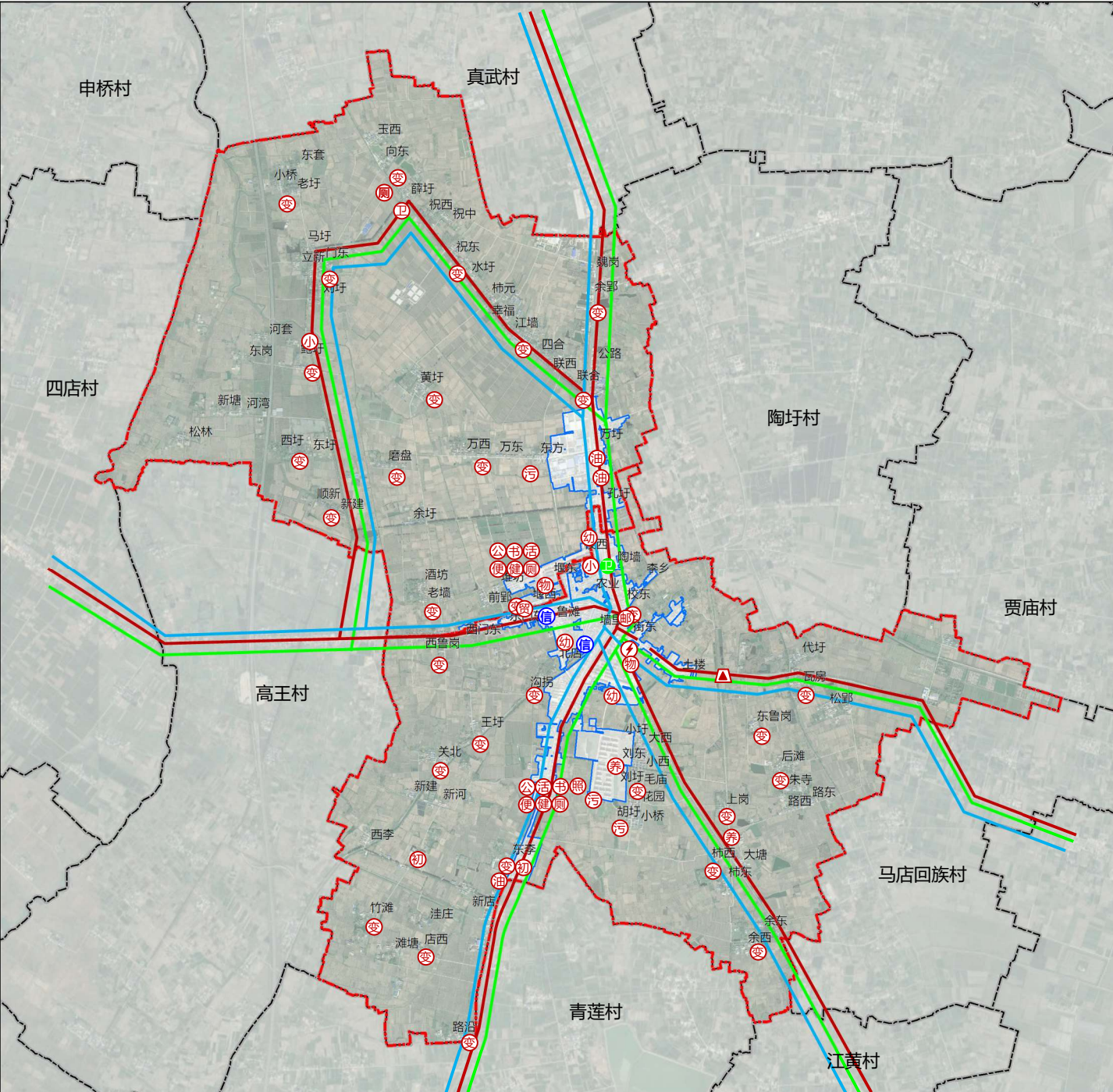
污水: 现状污水管网覆盖不完全, 只有部分居民点设有污水管网, 管径D500, 材质为混凝土涵管, 大部分居民点生活污水自行排放。

电力: 村庄电力接堰口镇35KV变电站, 10KV高压电力线路输电, 通过变压器满足各居民点用电需求。

通信: 村庄通信设有光缆线路, 沿主要道路架设, 并建设通信通信塔。

环卫: 村庄各居民点设有垃圾桶和垃圾收集点, 并在土楼居民点东侧设有垃圾中转站, 形成村收集、镇转运、县处理的清运形式, 改厕已基本完成, 但仍有部分旱厕, 卫生环境较差。

燃气: 村庄各个居民点还未接通天然气, 镇区附近不分居民点接通天然气, 由天然气公司提供管道安装, 沿主要道路敷设天然气管线, 多数居民点村民仍然使用罐装液化天然气。



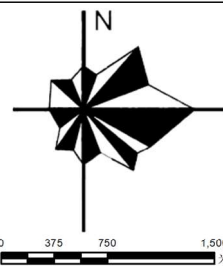
寿县堰口镇魏岗村、堰口村“多规合一”实用性村庄规划 (2021-2035)

村域国土空间规划图

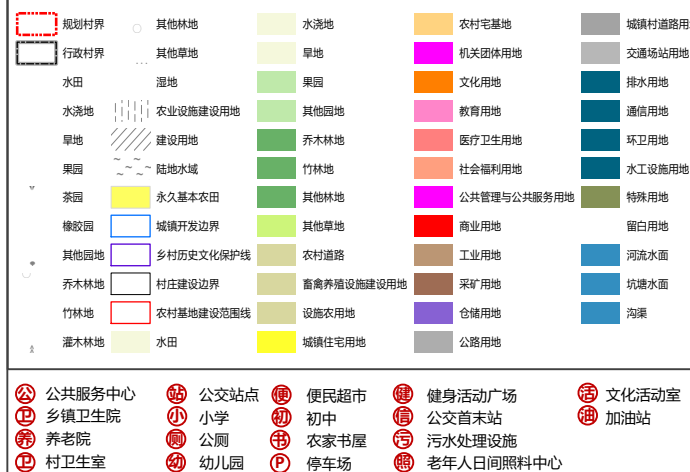
村庄在乡村的位置



风玫瑰比例尺



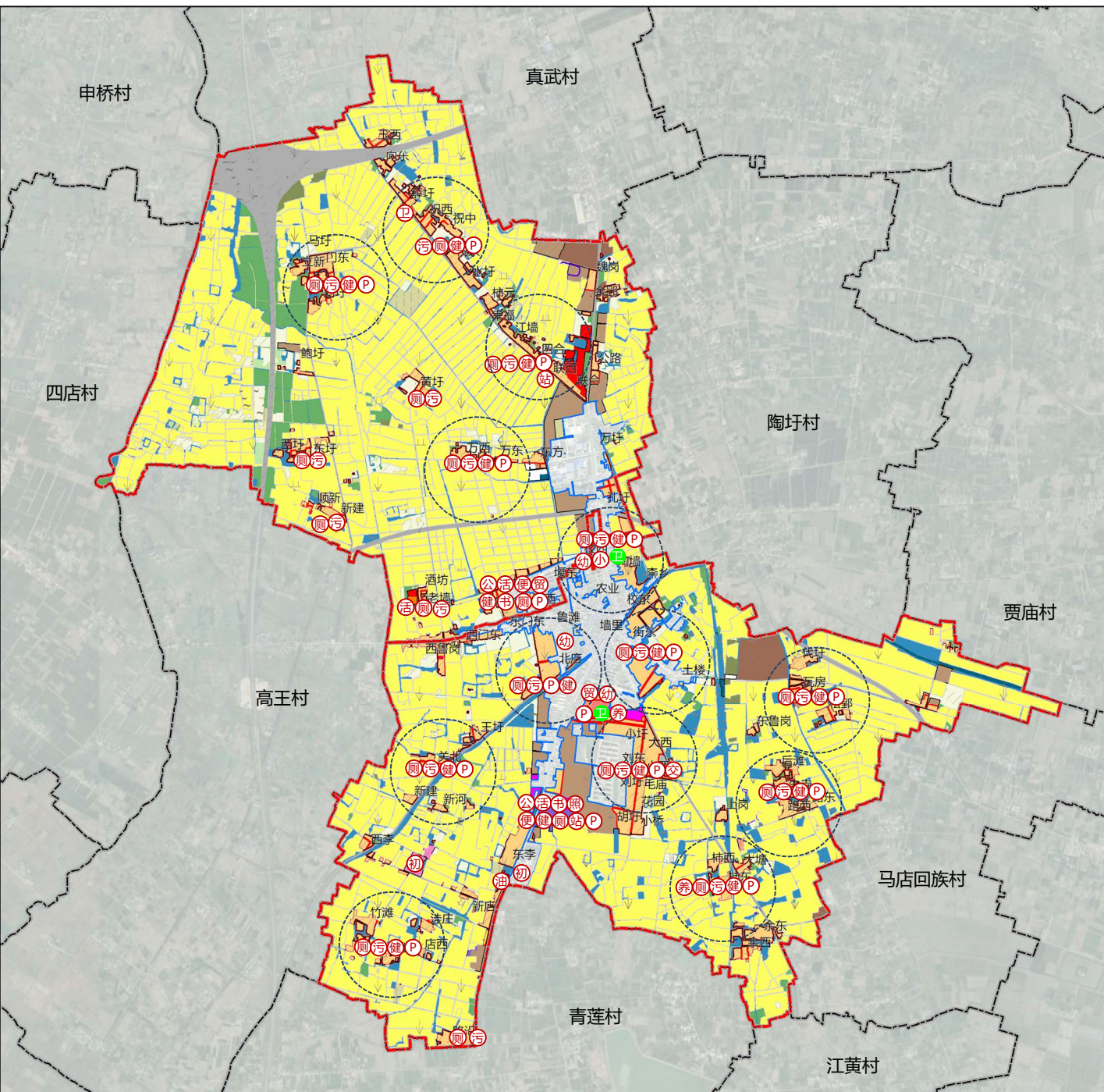
图例



- 公共服务中心 (Public Service Center)
- 乡镇卫生院 (Township Health Center)
- 养老院 (Nursing Home)
- 村卫生室 (Village Health Room)
- 公交站 (Bus Station)
- 小学 (Primary School)
- 幼儿园 (Kindergarten)
- 便民超市 (Convenience Supermarket)
- 初中 (Junior High School)
- 农家书屋 (Rural Home Library)
- 停车场 (Parking Lot)
- 健身活动广场 (Fitness Activity Plaza)
- 公交首末站 (Bus Terminal)
- 污水处理设施 (Wastewater Treatment Facility)
- 老年人日间照料中心 (Elderly Day Care Center)
- 文化活动室 (Cultural Activity Room)
- 加油站 (Gas Station)

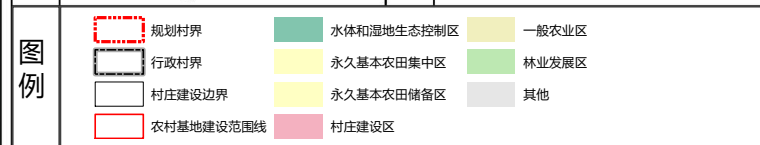
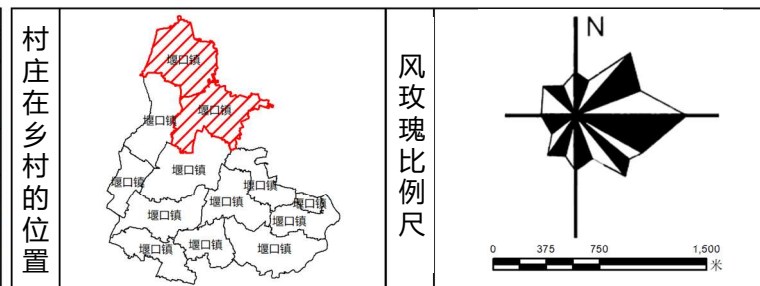
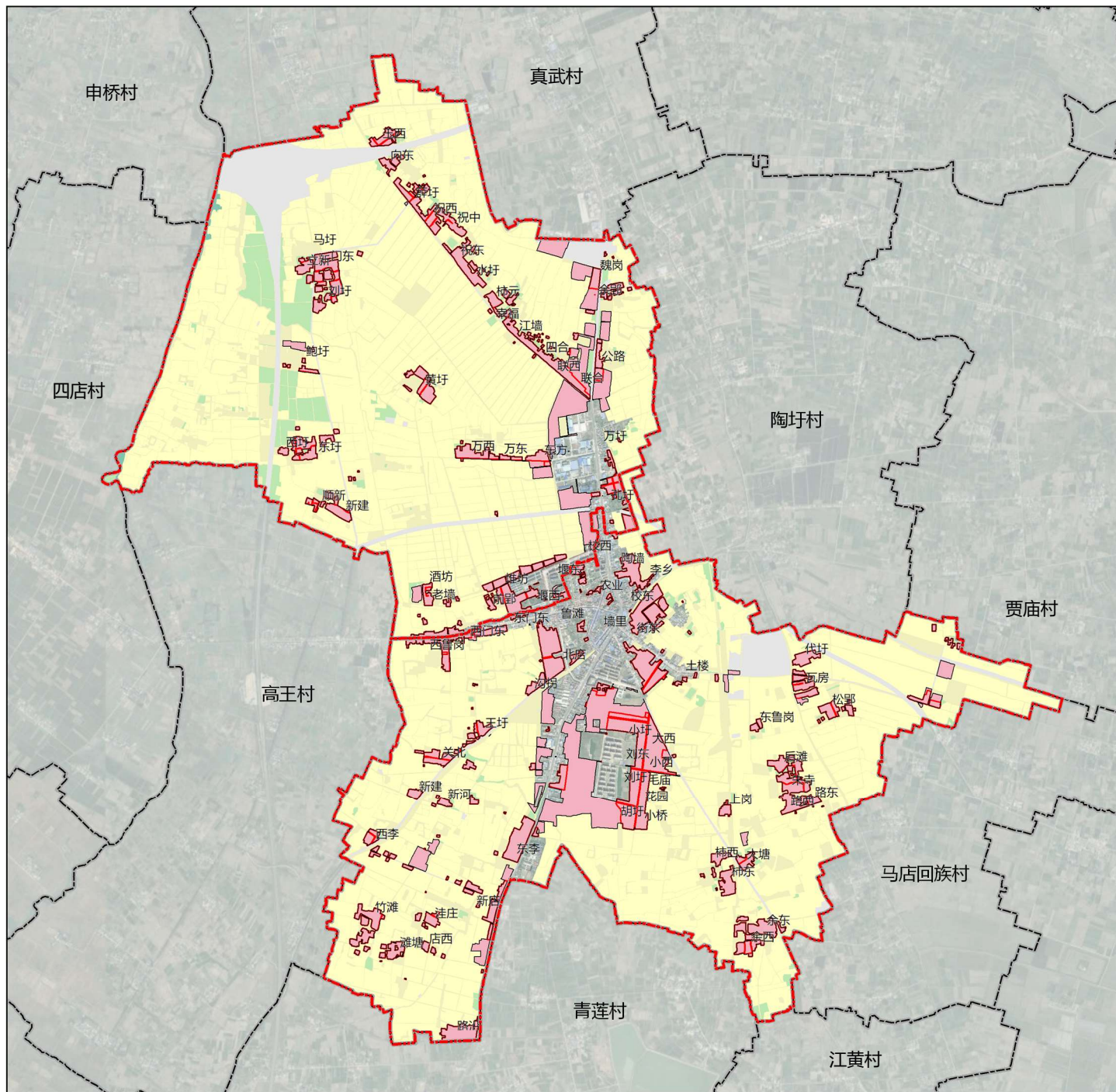
国土空间用地现状一览表

规划地类	规划基期年(2021年)		规划目标年(2035年)		变化量(公顷)
	面积(公顷)	占总面积比例	面积(公顷)	占总面积比例	
国土总面积	2862.25	100.00%	2862.25	100.00%	0.00
耕地(01)	2062.69	72.07%	1946.95	68.02%	-115.74
园地(02)	6.14	0.21%	3.65	0.13%	-4.49
林地(03)	106.57	3.72%	91.05	3.18%	-15.52
草地(04)	1.12	0.04%	0.58	0.02%	-0.54
农业设施建设用地(06)	64.90	2.27%	63.44	2.22%	-1.46
建设用地(07)	13.33	0.47%	14.75	0.52%	1.42
城镇用地	2.74	0.10%	0.96	0.03%	-1.78
公共管理与公共服务用地(08)	2.65	0.09%	2.65	0.09%	0.00
商业服务业用地(09)	0.00	0.00%	0.03	0.00%	0.03
工业用地(1001)	0.59	0.02%	0.59	0.02%	0.00
仓储用地(11)	0.00	0.00%	1.14	0.04%	1.14
交通运输用地(12)	5.04	0.18%	4.61	0.16%	-0.43
公用设施用地(13)	0.00	0.00%	0.22	0.01%	0.22
乡村建设用地	0.00	0.00%	0.01	0.00%	0.01
居住用地(07)	0.04	0.00%	0.37	0.01%	0.33
农村宅基地(0703)	151.12	5.28%	215.14	7.52%	64.02
机关团体用地(0801)	0.00	0.00%	1.88	0.07%	1.88
教育用地(0804)	0.95	0.03%	0.66	0.02%	-0.29
体育用地(0805)	0.00	0.00%	1.82	0.06%	1.82
公共管理与公共服务用地(08)	0.00	0.00%	2.12	0.07%	2.12
医疗卫生用地(0806)	0.00	0.00%	0.51	0.02%	0.51
社会福利用地(0807)	0.00	0.00%	4.49	0.16%	4.49
商业服务业用地(09)	0.66	0.02%	8.98	0.31%	8.31
工业用地(1001)	4.44	0.16%	63.08	2.20%	58.64
仓储用地(11)	0.00	0.00%	4.63	0.16%	4.63
交通运输用地(12)	3.81	0.13%	8.91	0.31%	5.09
公用设施用地(13)	0.00	0.00%	1.24	0.04%	1.24
留白用地(16)	0.37	0.01%	0.62	0.02%	0.26
留白用地(16)	0.00	0.00%	2.16	0.08%	2.16
村庄范围内(02)的其他用地	98.17	3.43%	0.00	0.00%	-98.17
区域基础设施用地	30.44	1.06%	118.75	4.15%	88.31
公用设施用地(13)	3.86	0.13%	4.14	0.14%	0.28
特殊用地(15)	3.05	0.11%	9.20	0.32%	6.14
其他建设用地	14.29	0.50%	25.94	0.91%	11.65
采矿用地(1002)	9.82	0.34%	6.89	0.24%	-2.94
河流水域(1701)	171.84	6.00%	153.69	5.37%	-18.15
坑塘水面(1704)	171.84	6.00%	153.69	5.37%	-18.15
沟渠(1705)	101.61	3.55%	96.41	3.37%	-5.20



寿县堰口镇魏岗村、堰口村“多规合一”实用性村庄规划 (2021-2035)

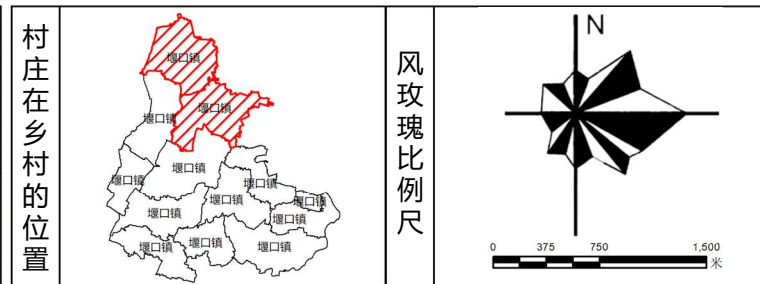
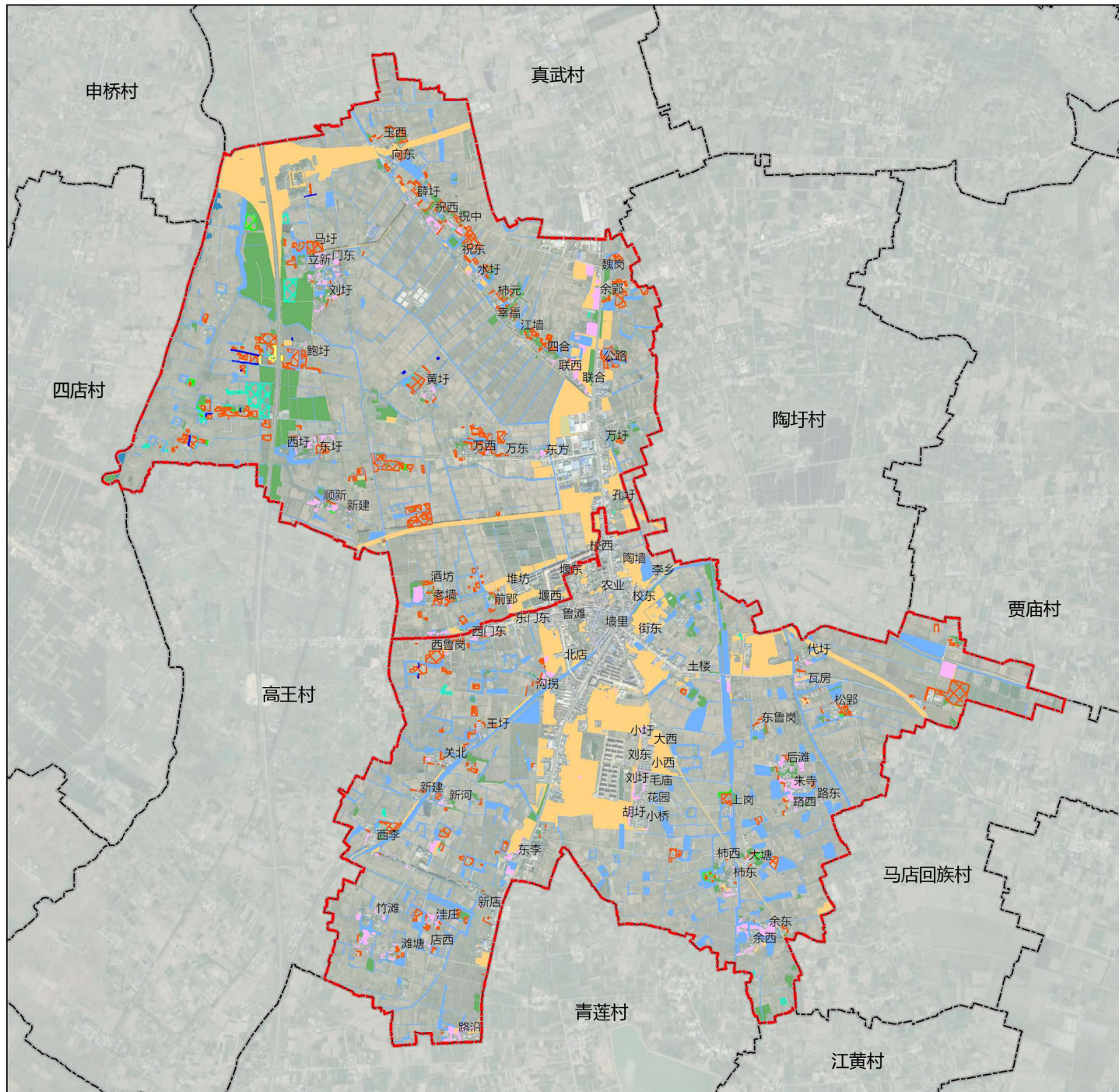
国土空间用途分区规划图



规划分区分区		面积 (公顷)	空间管制	用途管制
一级规划分区	二级规划分区			
生态控制区		6.89	具有特殊重要生态功能或生态敏感脆弱、必须强制性严格保护的陆地自然区域,以陆域生态保护红线划定的区域为主。	"1、生态保护红线内,自然保护地核心保护区原则上禁止人为活动,其他区域严格禁止开发性、生产性建设活动;2、符合《生态保护红线管理办法》及相关规定。"
农田保护区	永久基本农田集中区	1836.78	基本农田精确落地,总面积不减少,质量不降低。	严格用途管制,禁止建设占用,相关要求按《土地法》、《基本农田保护条例》《资源部农业农村部关于加强和改进永久基本农田保护工作的通知》等相关要求严格执行。
	永久基本农田储备区	24.24		
乡村发展区	村庄建设区	326.82	确定村庄建设边界,定宅基地面积和建设范围,明确规划新增、有量利用建设用地规模减量用地的布局。	1、确定村庄建设机动指标,引导建筑层数、高度和风貌。划定机动指标形式,基础设施和公共服务设施的内容和规模; 2、有序推进空心村整治和村庄整合,合理安排农村建设用地,优先满足农村基本公共服务设施用地需求。适度允许区域性基础设施建设、生态环境保护工程配套、生态旅游开发及特殊用地建设,严格控制开发强度和非农活动影响范围。
	一般农业区	418.44	不得随意占用,确需占用的,应提出申请,按程序办理相关报批手续。	1、严格控制区内农转用,严格控制各类开发建设活动占用、破坏;严格控制一般农业区的建设占用。 2、严格控制一般农业空间内的农用地转用,对质量等级较高的耕地、园地等农用地实行优先保护。 3、禁止在一般农业空间内建窑、建房、采矿或者擅自挖沙、取土、堆放固体废弃物;禁止新建二类、三类工业及涉及有毒有害物质排放的工业。 4、从严控制一般农业空间转为建设空间,经批准建设占用区内耕地,需按照“耕地占补平衡”原则,补充数量和质量相当的耕地。
	林业发展区	91.05	确定林地范围,确保林地总面积不减少	1、林业发展区内现有非农业建设用地,应当按其适宜性调整为林地或其他类型的营林设施用地,规划期间确实不能调整的可保留现状用途,但不得扩大面积。 2、未经批准,禁止占用区内土地进行非农业建设,禁止占用区内土地进行毁林开垦、石、挖沙、取土等活动。
其他		158.02	/	/

寿县堰口镇魏岗村、堰口村“多规合一”实用性村庄规划 (2021-2035)

国土空间生态修复规划图



	规划村界		低效林草地整理		存量建设用地盘活
	行政村界		园地整理		林地治理
	城镇开发边界		坑塘整理		重要沟塘治理
	农业设施建设用地建新		建设用地复垦		河湖环境治理
	农业设施建设用地整理		农用地建新		

类型		项目任务	面积 (公顷)
农用地整理	零星农业设施建设用地整理	闲置、低效的畜禽养殖以及无人居住的临时大棚、集装箱整理为耕地。	0.36
	农业设施建设用地建新	在村庄中设置农业设施用地为村庄产业发展预留用地。	2.23
	低效林草地整理	未纳入造林空间的低效林草地整理为耕地。	4.27
	坑塘整理	被水田环绕的, 面积较小的零星坑塘水面整理为耕地, 强化耕地连续性, 为机械化农业生产作铺垫。	9.01
	园地整理	将村庄中无人种植的园地整理为耕地。	0.39
小计		统筹安排园地、坑塘和低效林草地整理, 明确农田基础设施建设以及现有耕地提质改造的项目安排。	16.3
建设用地整理	存量建设用地盘活	村庄低效、闲置建设用地转为公共服务或集体经营性用地。	32.47
	建设用地复垦	将环境及房屋较差的村庄及其他建设用地进行复垦。	54.27
	农用地建新	统筹安排靠近村庄的一般耕地、园地、低效林草地, 用于村庄用地建设。	244.45
	小计	梳理闲置低效的农村建设用地, 调整农村建设用地布局结构; 明确建设用地拆旧、复垦、盘活的具体安排。	331.19
乡村生态保护修复	林地治理	对村域内的林地进行生态修复和保护, 生长状况不佳的树木进行更换和补植, 保证林地的整体质量和风貌	91.05
	重要沟塘治理	将重要沟渠、坑塘进行疏通清淤。	250.1
	河湖环境治理	河道整治及污染治理。	6.89
	小计	保护重要生态空间、整治失序低效空间、修复损毁退化空间, 明确整治任务和管制措施。	348.04
总计			695.49

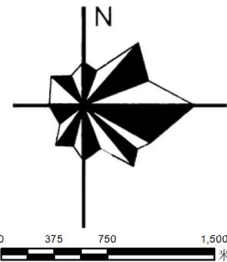
寿县堰口镇魏岗村、堰口村“多规合一”实用性村庄规划 (2021-2035)

道路交通规划图

村庄在乡村的位置



风玫瑰比例尺



图例

- 国、省道
- 县、乡道
- 村庄次干路
- 高速公路
- 村庄主干路
- 村庄次干路
- 公共停车场
- 公共汽车站
- 公交首末站
- 公交站

魏岗村、堰口村域内的道路系统由“过境道路——村域主要道路——村域次要道路——机耕路”组成，通过落实区域交通道路，加强村庄内外交通的衔接、提升村域、完善庄内硬化，形成村庄畅通的交通体系。

过境道路：德上高速、G237国道、X020县道保持现状。
提升村庄主干路

提升建设品质，路面宽度6-8米，采用沥青路面，按浏览观光道路打造，满足乡村旅游和现代化农业发展需要。

完善村庄次干、支路

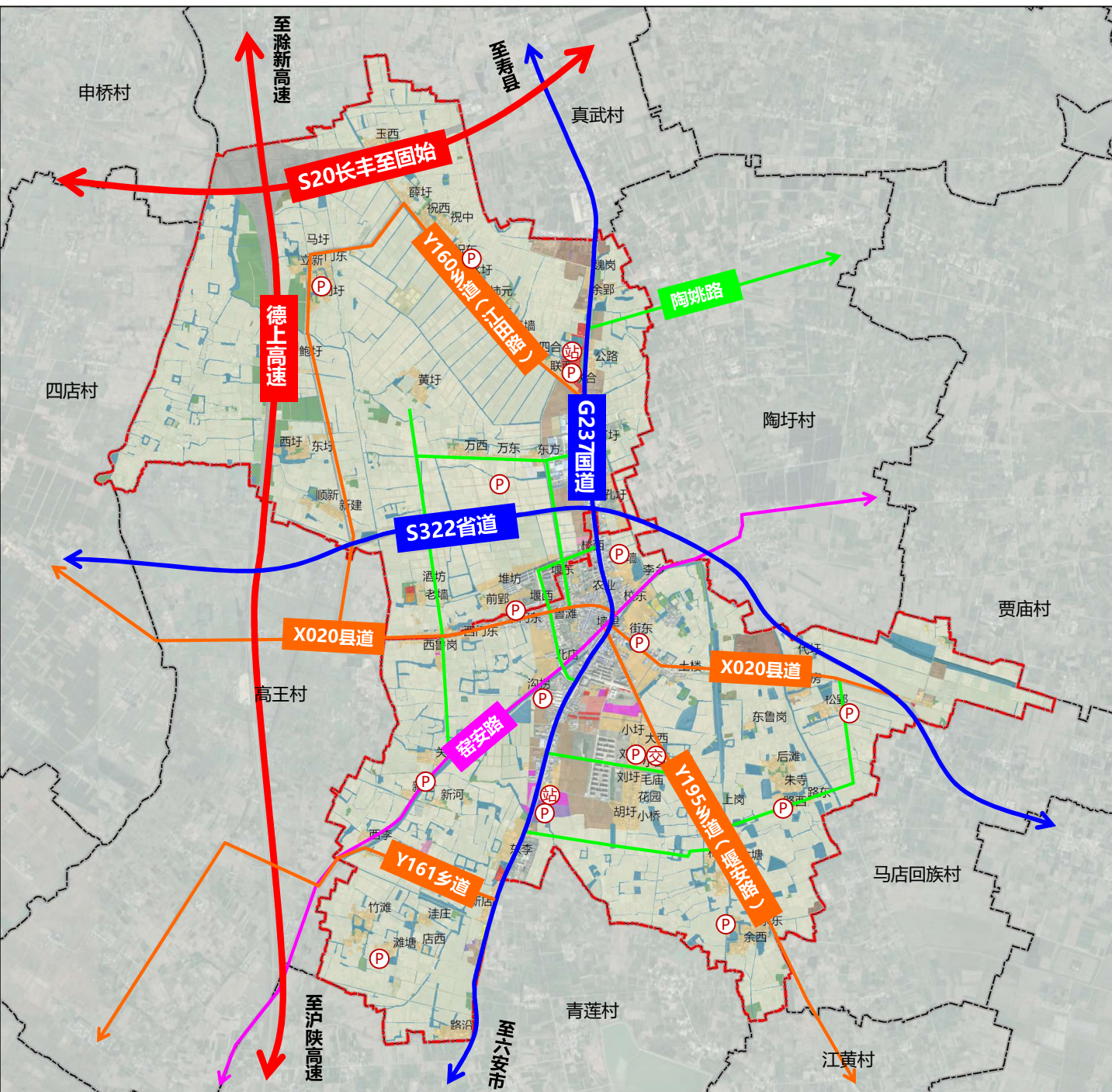
主次干路成环成网，路面宽度5-6米，采用沥青路面，对现状保留道路进行美化、绿化提升。

公共交通站点

新增公交站2座。

完善停车设施

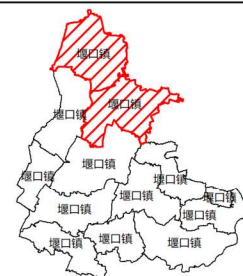
规划结合居民出行规划在13处居民点新增社会停车场，共计15处停车场。



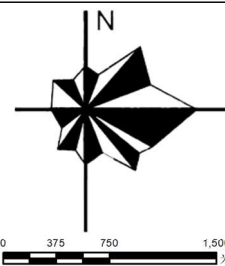
寿县堰口镇魏岗村、堰口村“多规合一”实用性村庄规划 (2021-2035)

公共服务设施规划图

村庄在乡村的位置



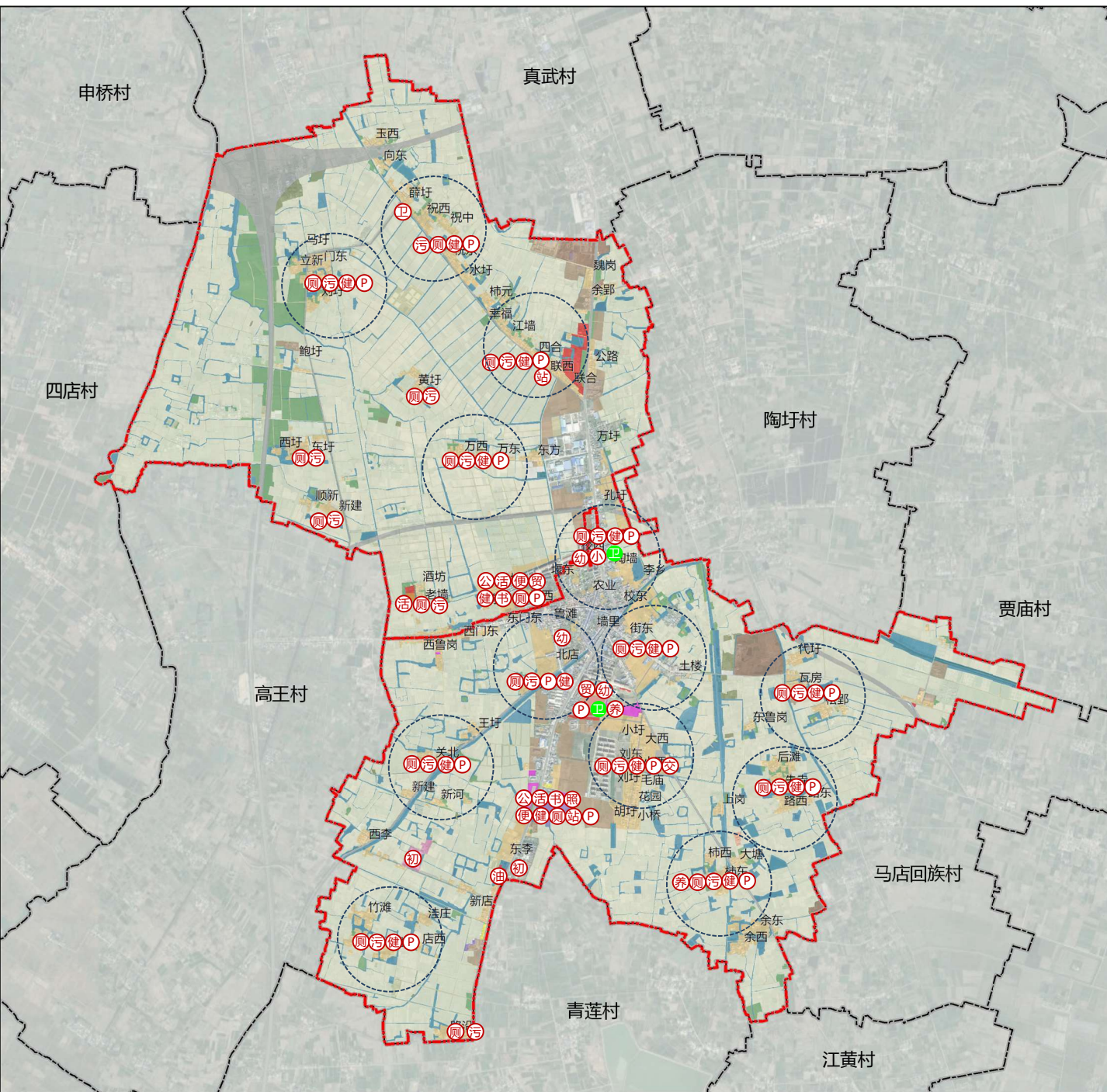
风玫瑰比例尺



图例

- ☉ 党群服务中心
- 🏫 幼儿园
- 🚻 公厕
- 🚏 公交站
- 🏠 村卫生室
- 🎓 小学
- 🚰 小型排污设施
- 🚗 公交首末站
- 📖 农家书屋
- 🎓 初中
- 🏃 健身活动广场
- 🌿 乡镇卫生院
- 🎨 文化活动室
- 🏠 便民农家店
- 🅑 停车场
- 👴 养老院
- 👴 老年人日间照料中心
- 🛢️ 加油站

序号	要素分项	要素名称	数量	规模 (m ²)	备注
1	健康管理	村卫生室	1	建筑面积: 900	现状保留
2		乡镇卫生院	1	用地面积: 8000	镇域共享
3	为老服务	老年活动室	2	建筑面积: 400	规划
4	终身教育	乡村小规模学校	1	用地面积: 20000	现状保留
5	文化活动	文化活动室	3	建筑面积: 2000	规划/现状
6		农家书屋	2	建筑面积: 80	现状保留
7	体育健身	健身广场	15	用地面积: 3500	规划/现状
8	商业服务	便民农家店	多个	—	镇域共享
9		金融电信服务点	多个	—	镇域共享
10	行政管理	党群服务中心	2	用地面积: 3000	现状保留
11	其他	公共厕所	20	建筑面积: 200	规划/现状
12		小型排污设施	18	用地面积: 100	规划/现状
13	就业引导	物流配送点	多个	—	镇区共享
14	日常出行	公交站点	2	—	规划



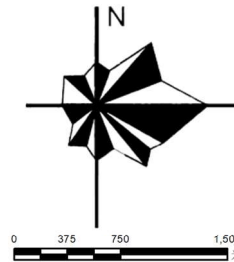
寿县堰口镇魏岗村、堰口村“多规合一”实用性村庄规划 (2021-2035)

电力电信工程规划图

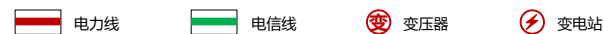
村庄在乡村的位置



风玫瑰比例尺



图例

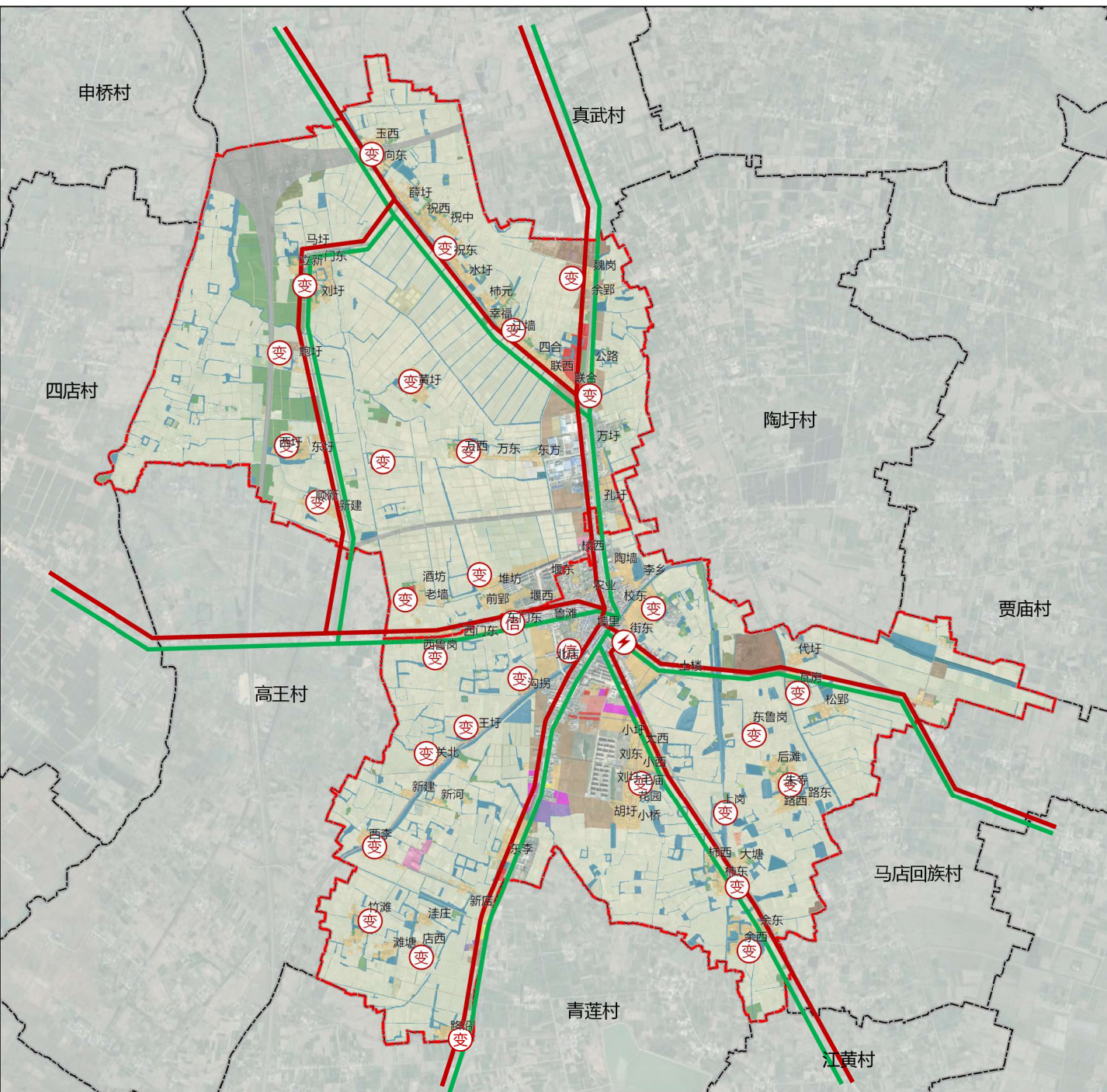


电力工程规划

村内电源引自堰口镇35KV变电站，10KV高压输电线沿主要道路架设，通过各居民点变压器完成电力输配。

电信工程规划

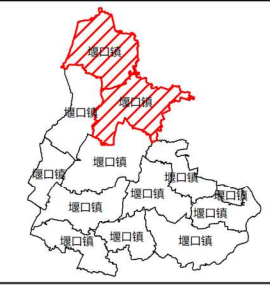
电信设施：村主干通信线路敷设方式为架空绝缘电路，线路沿村级主干道路敷设。有线电视、广播、宽带网络根据村庄建设的要求应全面覆盖，其管线应逐步采用地下管道敷设方式，有线电视、广播、宽带管线原则上与村庄通信管道统一规划、联合建设。村庄道路规划建设时应考虑广播电视宽带通道位置。



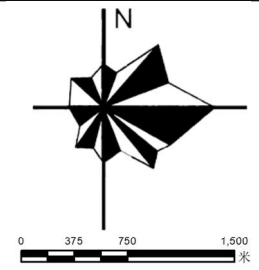
寿县堰口镇魏岗村、堰口村“多规合一”实用性村庄规划 (2021-2035)

环卫工程规划图

村庄在乡村的位置



风玫瑰比例尺



图例

- 环卫运输路线
- 公厕
- ▲ 垃圾中转站

垃圾量预测

采用人均垃圾量指标法测算，根据规划常住人口为18000人。按照人均生活垃圾0.9千克/人计算，总垃圾量为13.5吨/天。

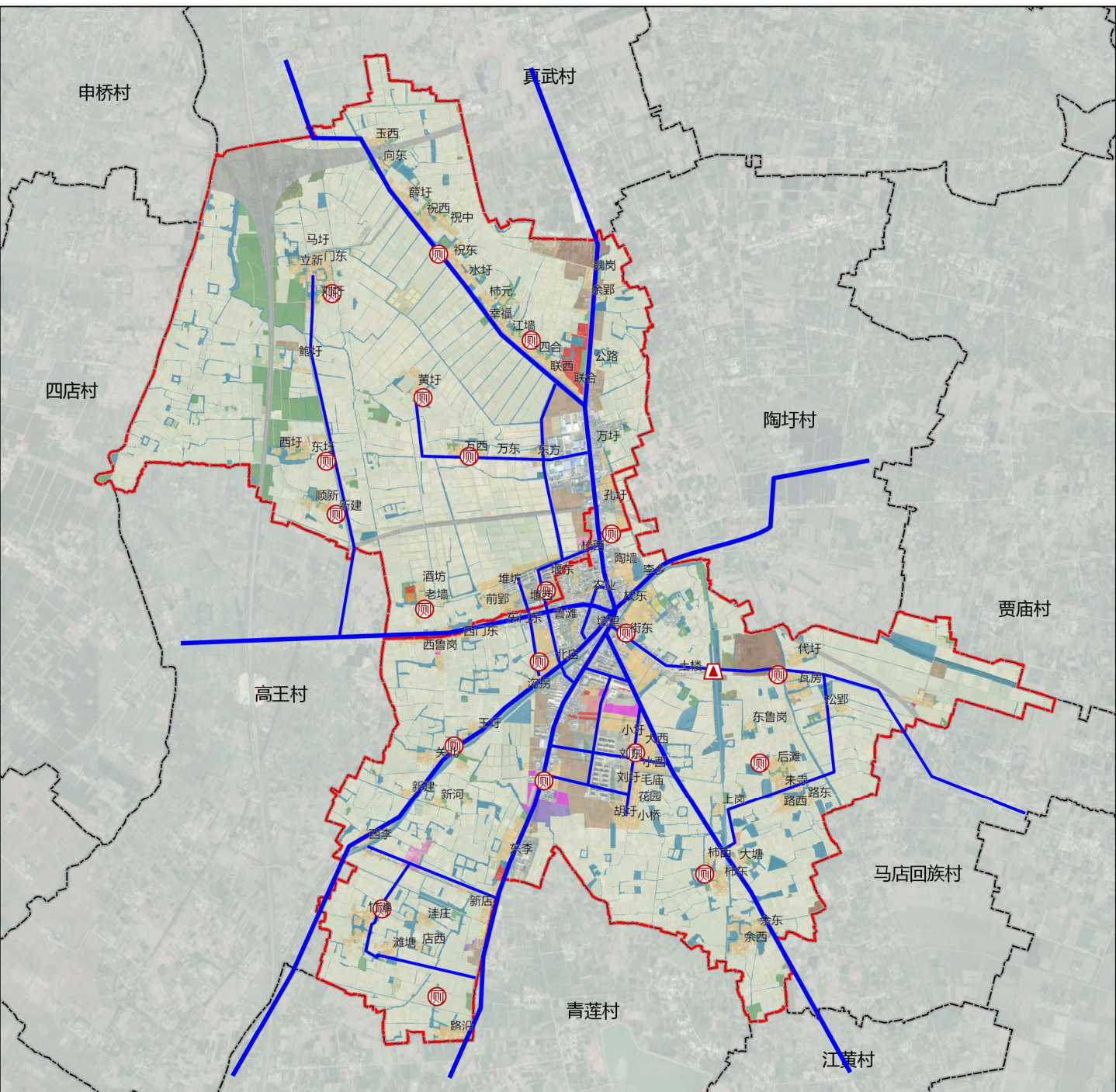
环卫目标

垃圾分类收集率为100%。

收集设施规划

垃圾桶：采用垃圾分类垃圾桶，引导村民进行垃圾分类处理，规划对各个居民点投放垃圾桶，并建设垃圾收集点方便镇区收集转运。

公共厕所：保证每个居住组团设置1-2处公共厕所，满足居民需求。



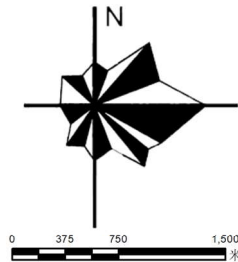
寿县堰口镇魏岗村、堰口村“多规合一”实用性村庄规划 (2021-2035)

产业发展规划图

村庄在乡村的位置



风玫瑰比例尺



图例

- 村庄产业发展轴
- 粮食种植区
- 特色种植区
- 旅游休闲区
- 集镇商贸生产区

两轴：村庄产业发展轴

四区：粮食种植区、特色种植区以及旅游休闲区、集镇商贸生产服务区。

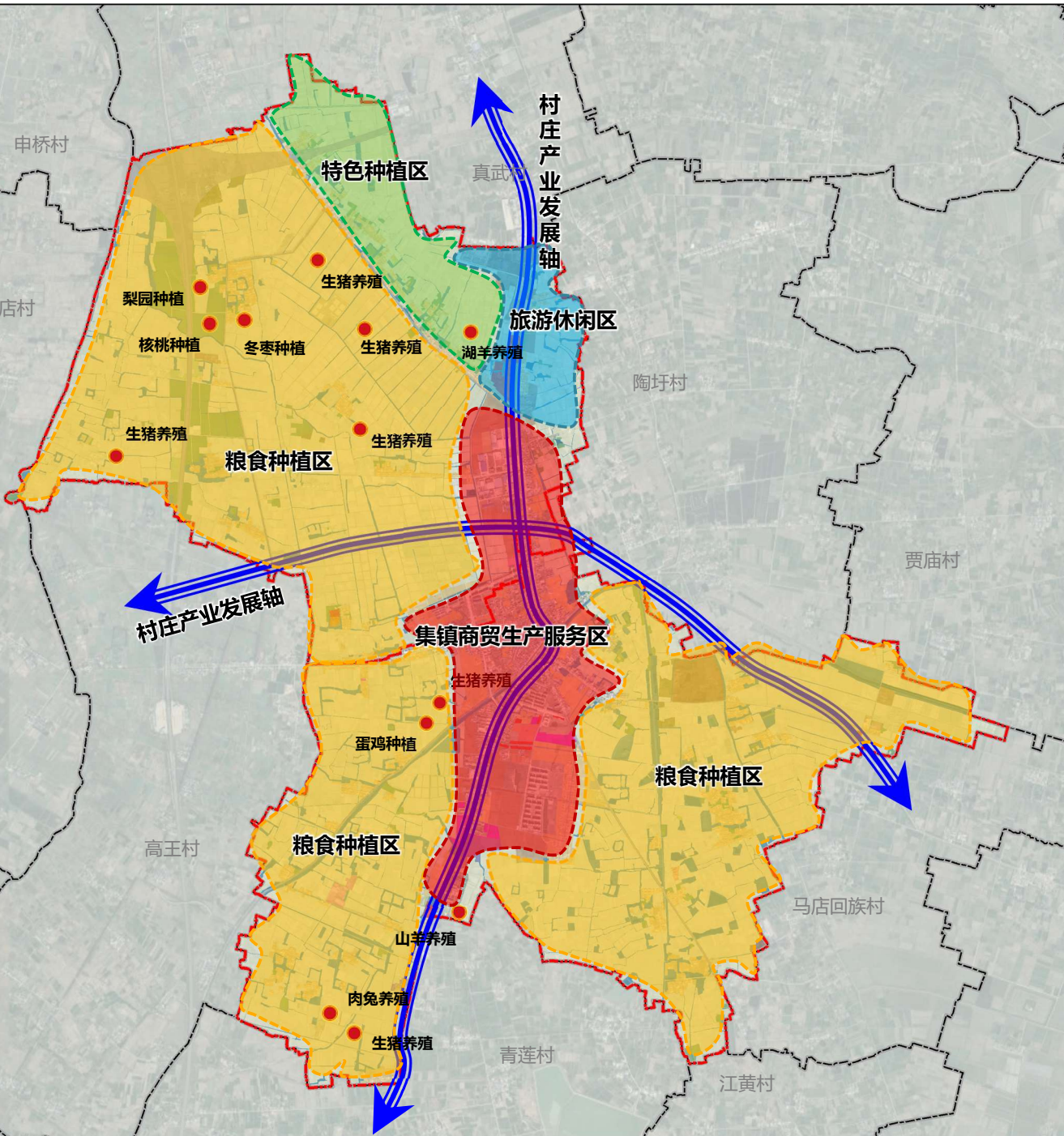
粮食种植区：为村庄的主要产业、全域大部都有覆盖，结合两村已形成的绿色粮食基地，积极扩大规模，走优质化、态化市场化发展模式。具体措施建议：夯实水利基础设施，利用土地平整，形成现代规模化种植模式，培育经营主体，提高产品质量，走绿色产品发展之路。

特色种植区：主要位于魏岗村东北部蔬菜种植基地。规划打造优质的现代化蔬菜种植基地，未来大力发展村庄的特色种植业，促进村庄产业融合。

三产融合区：主要结合现状工业打造粮食加工、农副产品加工等轻加工业。

集镇商贸生产服务区：该区主要在国道237沿线，为集中居住区。现状已有村庄金融点、多家生活超市和农贸商店等商业商店。规划未来发展集镇商贸产业，促进村庄经济的多面发展。

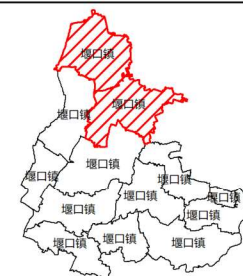
旅游休闲区：位于魏岗村西北部打造文旅项目。规划结合村庄现有的特色种植，开展亲子、采摘等项目，从而发展乡村农业休闲产业，为未来村域经济注入新的活力。



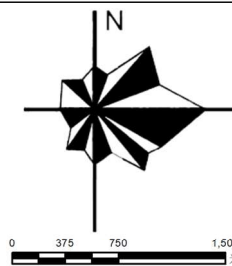
寿县堰口镇魏岗村、堰口村“多规合一”实用性村庄规划 (2021-2035)

农村居民点布局规划图

村庄在乡村的位置



风玫瑰比例尺

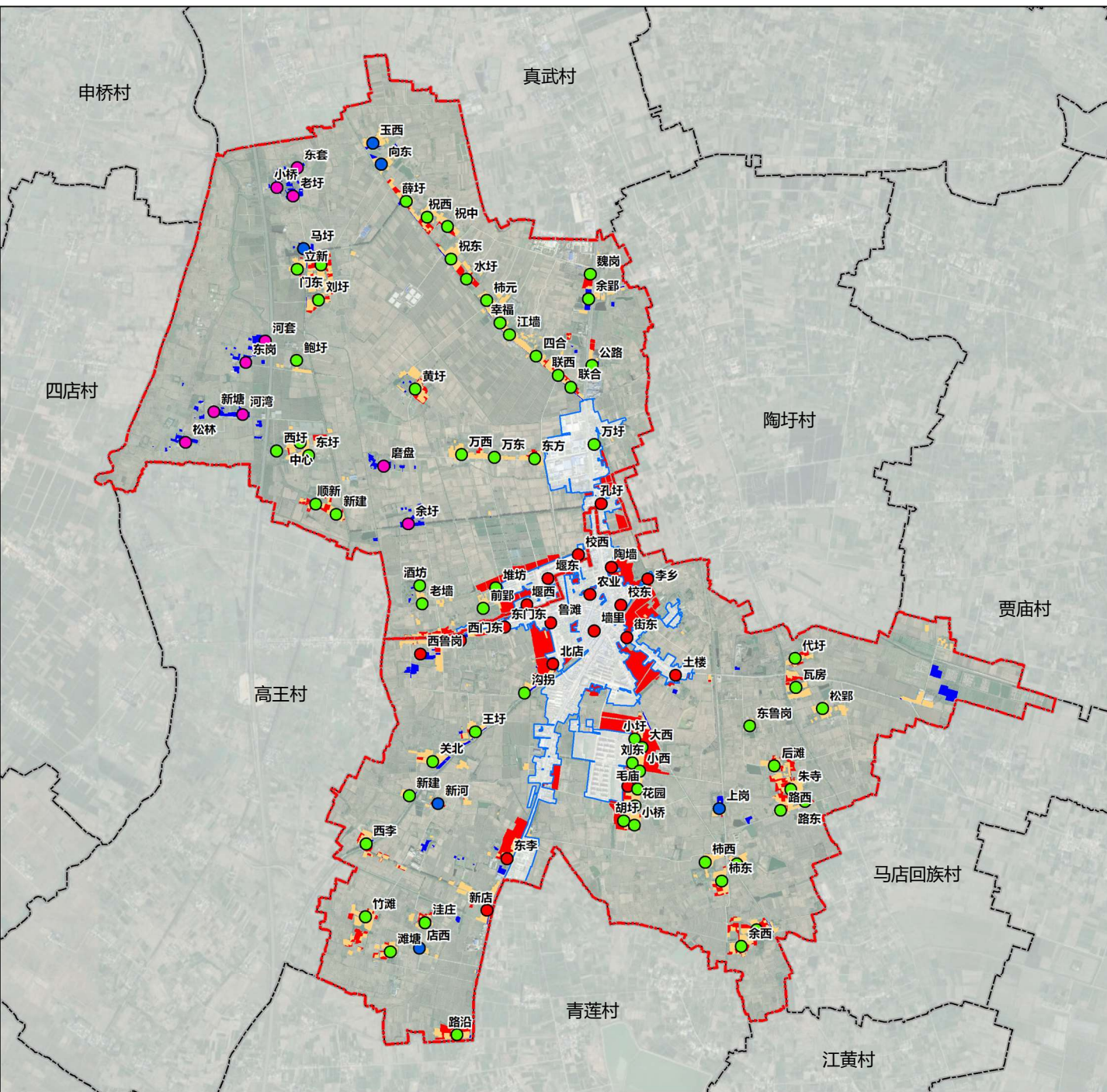


图例

- 提升型
- 撤并型
- 收缩型
- 稳定型
- 保留宅基地
- 新增宅基地
- 腾退宅基地

居民点分类规划一览表

村组类型	堰口村自然村组类型		魏岗村自然村组类型			
	数量	村民组名称	数量	村民组名称		
提升型	15	李乡	提升型	孔圩		
		校东		堰东		
		北店		堰西		
		东门东		校西		
		西鲁岗	薛圩	稳定型	祝西	
		土楼	祝东			
		刘圩	祝东			
		东李	水圩			
		曹滩	柿元			
		西门东	幸福			
		新店	取西			
		陶埭	联合			
		农业	四合			
		堰东	魏岗			
		街东	余郢			
街西	公路					
瓦房	万圩					
松郢	东门					
稳定型	30	代圩	稳定型	立新		
		瓦房		刘圩		
		松郢		鲍圩		
		王圩		中心		
		关北		西圩		
		新建		东圩		
		竹滩		顺新		
		路沿		新建		
		后滩		黄圩		
		朱寺		万西		
		路西		万东		
		路东	东方			
		上岗	酒坊			
		柿西	老墙			
		柿东	前郢			
		余西	东李			
		收缩型	3	毛庙	收缩型	玉西
				毛庙		向东
				毛庙		马圩
		撤并型	10	毛庙	撤并型	河套
				毛庙		松林
				毛庙		磨盘
				毛庙		余圩
				毛庙		东套
毛庙	小桥					
毛庙	老圩					
毛庙	东套					
毛庙	新塘					
毛庙	河湾					
收缩型	3	毛庙	收缩型	东岗		
		毛庙		新河		
		毛庙		店西		



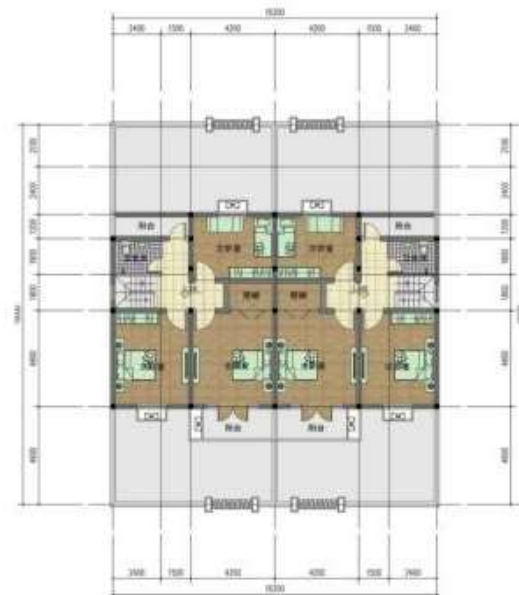
寿县堰口镇魏岗村、堰口村“多规合一”实用性村庄规划 (2021-2035)

典型户型设计图二



底层平面图

本层建筑面积: 77.4m²



二层平面图

本层建筑面积: 88.6m²

宅基地面积	160.0m ²
建筑占地面积	77.4m ²
总建筑面积	160.0m ²



寿县堰口镇魏岗村、堰口村“多规合一”实用性村庄规划 (2021-2035)

典型户型设计图一



设计说明:

本方案为三室两厅两卫式住宅，二层砖混结构，建筑面积153.19m²，一层91.25m²，二层61.94m²。总占地面积约219.7m²，长宽比为3:4。主要用于三代六人家庭，属经舒适型住宅。

本方案外观采用皖北地区简约朴实的建筑风格，屋顶采用砖红色混凝土瓦两坡屋面，外立面采用浅灰色面砖墙裙和墙黄色外墙涂料，外观简洁朴实，体现皖北乡土气息。



建筑效果图

主要经济技术指标			
1	宅基地面积	m ²	219.7
2	总建筑面积	m ²	153.19
其中	一层建筑面积	m ²	91.25
	二层建筑面积	m ²	61.94
3	基底面积	m ²	91.25



一层平面图

本层建筑面积: 91.25m²



二层平面图

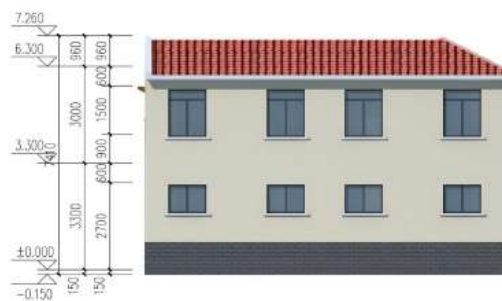
本层建筑面积: 61.94m²



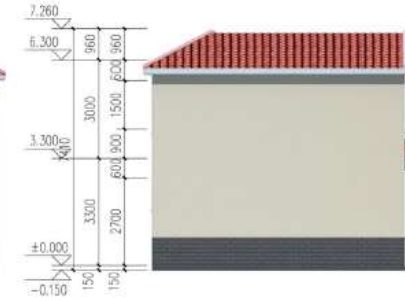
南立面图



东立面图



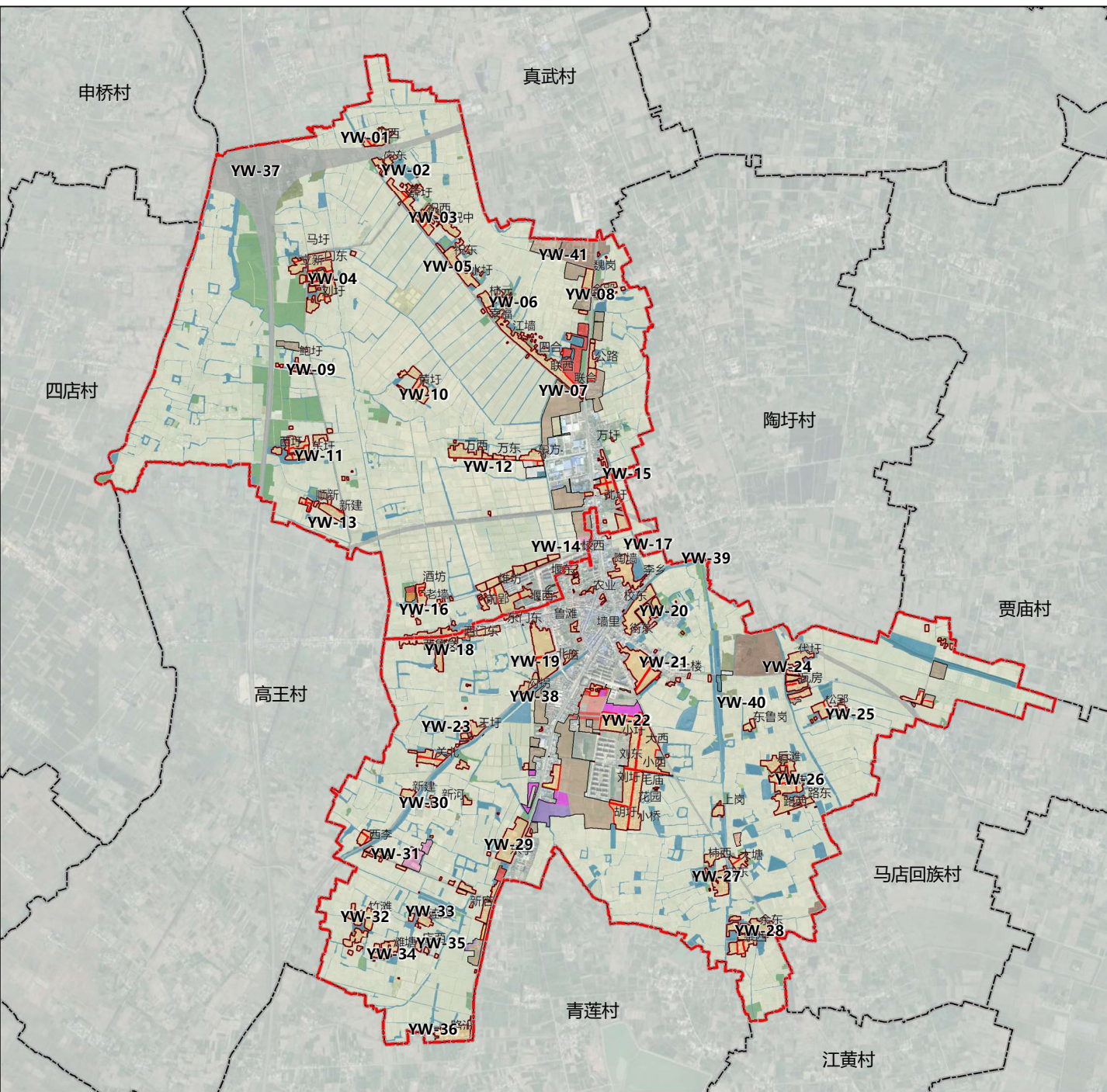
北立面图



西立面图

寿县堰口镇魏岗村、堰口村“多规合一”实用性村庄规划 (2021-2035)

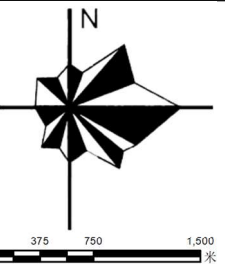
村庄单元图则



村庄在乡村的位置



风玫瑰比例尺



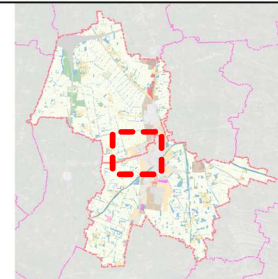
村庄单元图则

单元总人口		17992人							
总用地面积		2862.25公顷							
建设用地总规模		484.85公顷							
村庄分类管控要求	建设用地	居民点	类型	地块编号	用地性质	用地面积 (公顷)	容积率	建筑高度	备注
		玉西	收缩型	YW-01	居住用地	2.40	—	≤12	
		向东	收缩型	YW-02	居住用地	1.61	—	≤12	
		薛圩、祝西	稳定型	YW-03	居住用地、公共管理与公共服务用地	7.79	—	≤12	
		马圩、立新、门东、刘圩	稳定型	YW-04	居住用地	10.93	—	≤12	
		祝东、水圩	稳定型	YW-05	居住用地	4.86	—	≤12	
		柳元、幸福、江塘	稳定型	YW-06	居住用地	2.41	—	≤12	
		四合、联西、联合、公路	稳定型	YW-07	居住用地、商业服务业用地、工业用地	19.47	—	≤12	
		魏岗、余邵	稳定型	YW-08	居住用地、商业服务业用地、工业用地	6.74	—	≤12	
		鲍圩	稳定型	YW-09	居住用地	11.93	—	≤12	
		黄圩	稳定型	YW-10	居住用地、工业用地	1.39	—	≤12	
		西圩、东圩	稳定型	YW-11	居住用地	5.33	—	≤12	
		万西、万东、东方	稳定型	YW-12	居住用地、工业用地、公用设施用地、留白用地	19.35	—	≤12	
		顺新、新建	稳定型	YW-13	居住用地	3.80	—	≤12	
		门东、前郭、堆坊、堰西、堰东	稳定型	YW-14	居住用地	11.44	—	≤12	
		孔圩、万圩	提升型	YW-15	居住用地、工业用地、公共管理与公共服务用地	19.53	—	≤12	
		酒坊、老铺	稳定型	YW-16	居住用地	5.25	—	≤12	
		李乡、校西	提升型	YW-17	居住用地、公共管理与公共服务用地	11.70	—	≤12	
		鲁岗	提升型	YW-18	居住用地、公共管理与公共服务用地、工业用地	6.91	—	≤12	
		北店、海拐	提升型	YW-19	居住用地	12.05	—	≤12	
		校东	提升型	YW-20	居住用地	7.68	—	≤12	
		土楼	提升型	YW-21	居住用地、商业服务业用地、公用设施用地	8.05	—	≤12	
		刘圩中心村	提升型	YW-22	居住用地、公共管理与公共服务用地、工业用地、交通运输用地、公用设施用地	64.33	—	≤12	
		王圩、关北	稳定型	YW-23	居住用地	5.61	—	≤12	
		代圩、瓦房	稳定型	YW-24	居住用地、工业用地	14.68	—	≤12	
		松墩	稳定型	YW-25	居住用地、工业用地	6.84	—	≤12	
		后滩、朱寺、路东、路西、上岗	稳定型	YW-26	居住用地	10.49	—	≤12	
		大塘、市东	稳定型	YW-27	居住用地	6.61	—	≤12	
		余东、余西	稳定型	YW-28	居住用地	6.75	—	≤12	
		东李	稳定型	YW-29	居住用地、工业服务业用地	9.05	—	≤12	
		新建、新河	稳定型	YW-30	居住用地	2.13	—	≤12	
		西李	稳定型	YW-31	居住用地、公共管理与公共服务用地	7.45	—	≤12	
		竹滩	稳定型	YW-32	居住用地	5.09	—	≤12	
		注庄	收缩型	YW-33	居住用地	2.14	—	≤12	
		滩塘	稳定型	YW-34	居住用地	2.22	—	≤12	
		店西	收缩型	YW-35	居住用地、工业用地、仓储用地	2.15	—	≤12	
		路沿	提升型	YW-36	居住用地	4.42	—	≤12	
		非集中建设用地	YW-37	交通运输用地	117.13	—	—		
			YW-38	水工设施用地	4.14	—	—		
			YW-39	特殊用地	9.20	—	—		
YW-40	采矿用地		25.94	—	—				
农业用地	农用地总规模		2029.37公顷						
	耕地规模		1946.95公顷						
	永久基本农田规模		1836.78公顷						
生态用地	生态空间规模		348.04公顷						
	建筑风貌要求		居民住房以2层为主，一般不超过3层，墙体色彩以浅色为主，屋面为坡屋顶，以红色为主，注重与地区地貌协调。						
设施配置	公共建筑		公共建筑结合地域特色文化，建筑形式因地制宜，灵活多样，建筑高度建筑不超过18米，应与地貌相协调。						
	公共设施		按照相关规定，构建乡村生活服务圈。						
	公用设施		在提升型和稳定型居民点配置给水、排水、污水、电力、电信、防灾等设施，远期搬迁撤并居民点只进行必要的市政基础设施配置。						

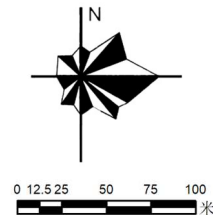
寿县堰口镇魏岗村、堰口村“多规合一”实用性村庄规划 (2021-2035)

重点区域图则—堆坊组

重点区在村庄位置



风玫瑰比例尺



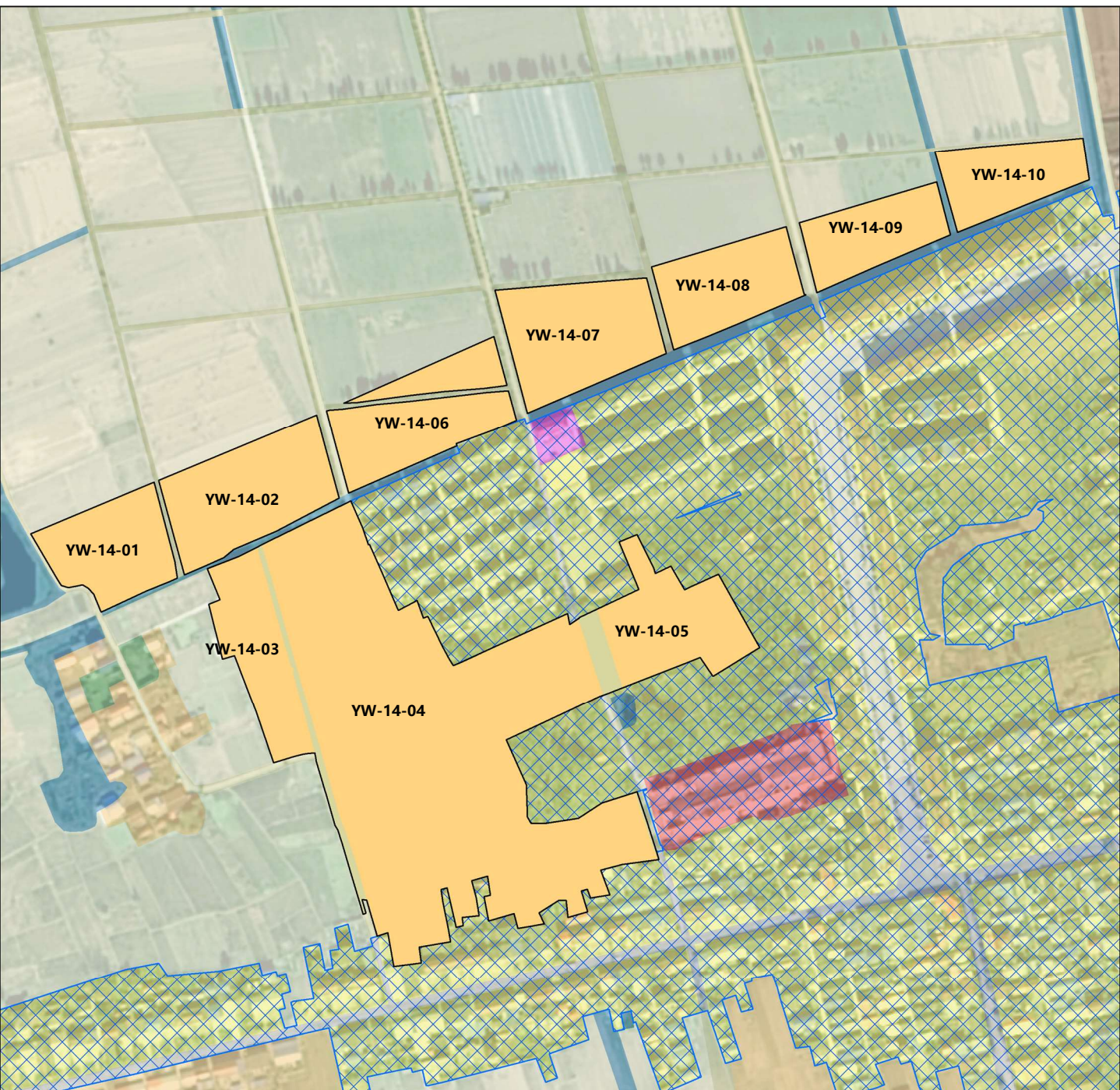
图例

- 行政界线
- 村庄建设边界
- 农村宅基地

重点地块控制指标一览表

地块编号	用地面积 (公顷)	容积率	建筑高度 (米)	备注
YW-14-01	0.57	—	≤12	住房建筑风貌宜采用敦实、质朴、方整形式，屋面坡度较平缓，与周边环境风貌协调，色彩搭配自然。
YW-14-02	0.82	—	≤12	
YW-14-03	0.56	—	≤12	
YW-14-04	4.22	—	≤12	
YW-14-05	0.67	—	≤12	
YW-14-06	0.76	—	≤12	
YW-14-07	0.80	—	≤12	
YW-14-08	0.57	—	≤12	
YW-14-09	0.47	—	≤12	
YW-14-10	0.47	—	≤12	

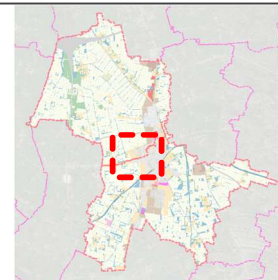
二类宅基地



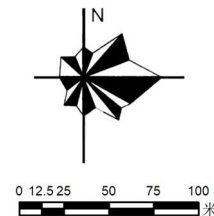
寿县堰口镇魏岗村、堰口村“多规合一”实用性村庄规划 (2021-2035)

重点区域规划总平面图

重点区在村庄位置



风玫瑰比例尺



图例

- ① 现状建筑
- ② 光伏发电
- ③ 规划建筑
- ④ 绿地广场

重点区域规划情况一览

村庄建设用地面积	13.62	规划居住人数	212
现状户数	38	新建户数	174
现状居住人数	132	规划户均人数	3.5人/户
户均宅基地	220户/平方米	人均建设用地面积	183.54人/平方米

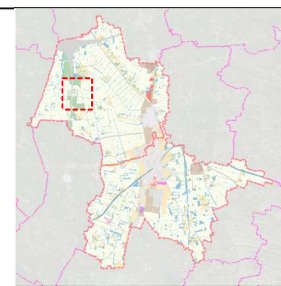
建筑指引



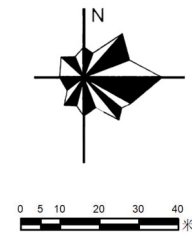
寿县堰口镇魏岗村、堰口村“多规合一”实用性村庄规划 (2021-2035)

重点区域图则—鲍圩

重点区在村庄位置



风玫瑰比例尺



图例

- 行政界线
- 村庄建设边界
- 农村宅基地
- 工业用地
- 公路用地

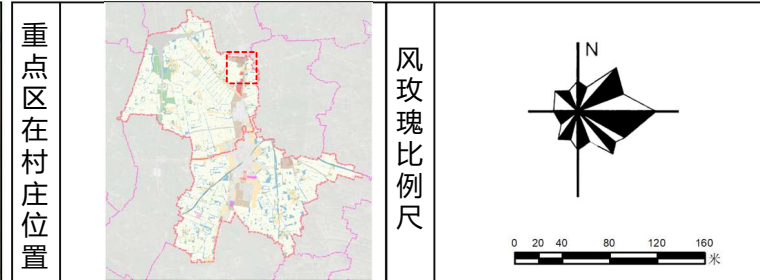
重点地块控制指标一览表

二类宅基地	地块编号	用地面积 (公顷)	容积率	建筑高度 (米)	备注
	YW-09-01	0.11	—	≤12	
	YW-09-02	0.12	—	≥12	
工业用地	地块编号	用地面积 (公顷)	容积率	建筑密度 (%)	备注
	YW-09-03	1.39	≥1.2	≥40	绿地率不得超过15%



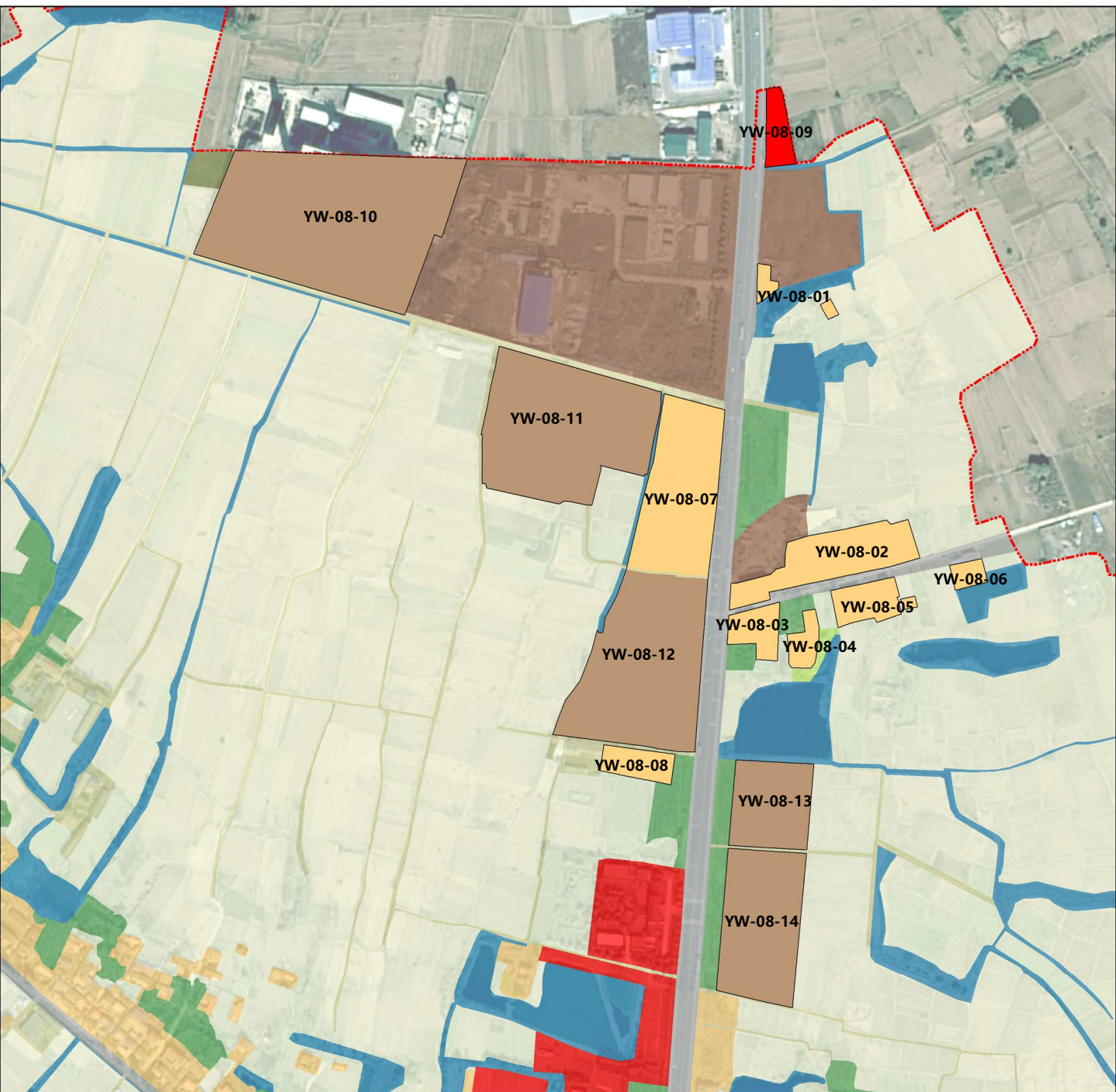
寿县堰口镇魏岗村、堰口村“多规合一”实用性村庄规划 (2021-2035)

重点区域图则—魏岗、余郢



重点地块控制指标一览表

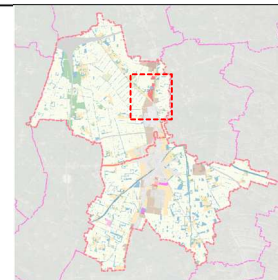
	地块编号	用地面积 (公顷)	容积率	建筑高度 (米)	备注
	二类宅基地	YW-08-01	0.09	—	≤12
YW-08-02		0.85	—	≥12	
YW-08-03		0.25	—	≥12	
YW-08-04		0.15	—	≥12	
YW-08-05		0.30	—	≥12	
YW-08-06		0.10	—	≥12	
YW-08-07		1.45	—	≥12	
YW-08-08		0.24	—	≥12	
商业用地	地块编号	用地面积 (公顷)	容积率	建筑高度 (米)	备注
	YW-08-09	0.21	≤1	≤15	窑口镇加油站
工业用地	地块编号	用地面积 (公顷)	容积率	建筑密度 (%)	备注
	YW-08-10	3.60	≥1.2	≥40	寿县生活垃圾焚烧发电项目
	YW-08-11	2.43	≥1.2	≥40	乡村振兴民生工程产业项目
	YW-08-12	2.28	≥1.2	≥40	绿地率不得超过15%
	YW-08-13	0.79	≥1.2	≥40	绿地率不得超过15%
交通运输用地	地块编号	用地面积 (公顷)	容积率	建筑密度	备注
	YW-08-15	0.03	—	—	



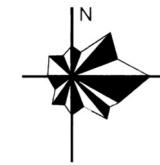
寿县堰口镇魏岗村、堰口村“多规合一”实用性村庄规划 (2021-2035)

重点区域图则—联西

重点区在村庄位置



风玫瑰比例尺

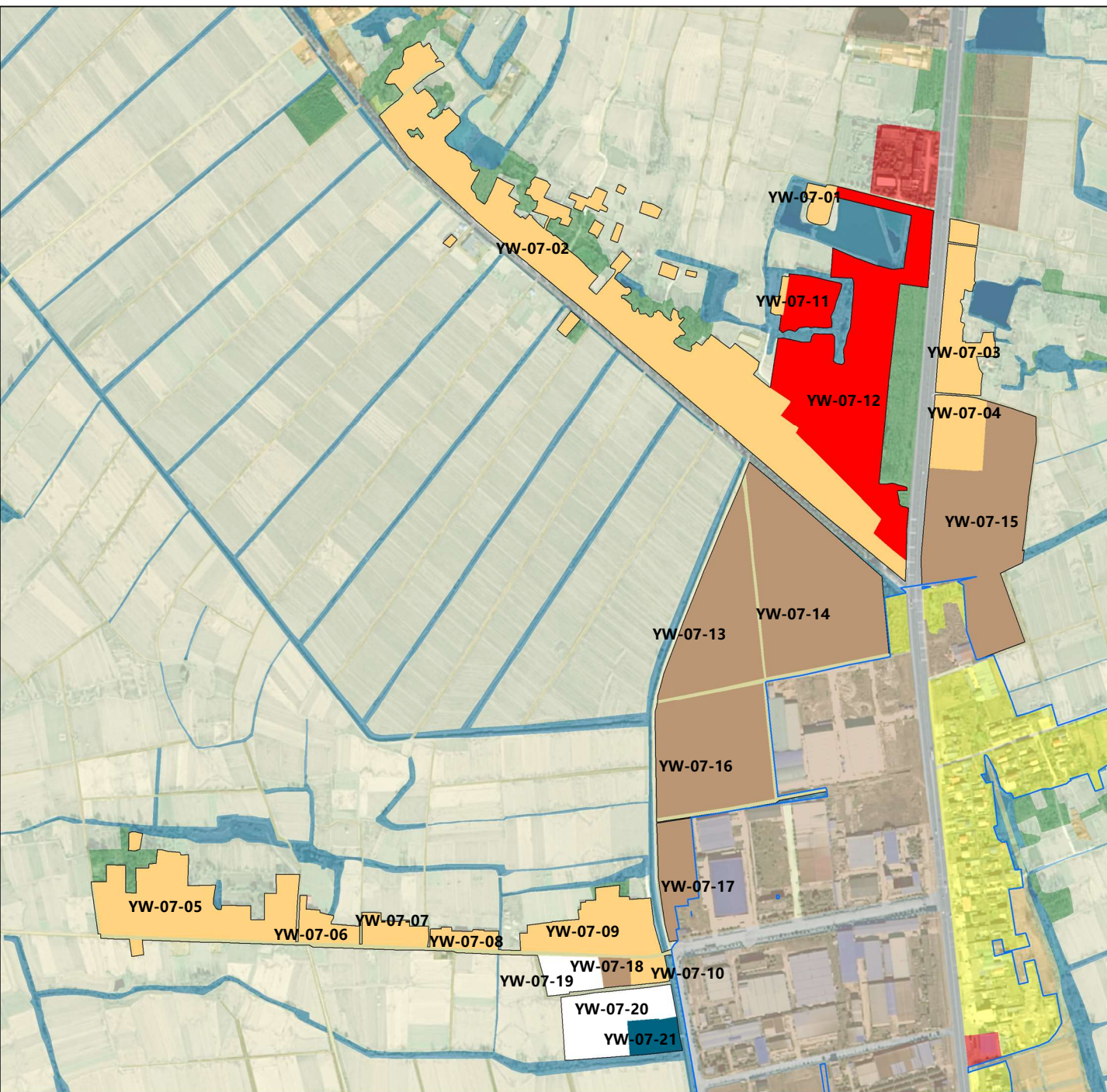


图例

- 行政界线
- 村庄建设边界
- 农村宅基地
- 工业用地
- 教育用地

重点地块控制指标一览表

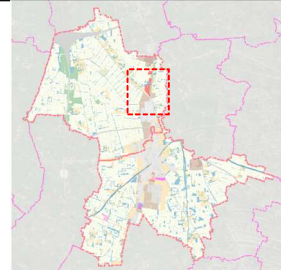
	地块编号	用地面积 (公顷)	容积率	建筑高度 (米)	备注
二类宅基地	YW-07-01	0.22	—	≤12	
	YW-07-02	7.72	—	≤12	
	YW-07-03	1.27	—	≤12	
	YW-07-04	0.88	—	≤12	
	YW-07-05	2.66	—	≤12	
	YW-07-06	0.38	—	≤12	
	YW-07-07	0.39	—	≤12	
	YW-07-08	0.29	—	≤12	
	YW-07-09	1.40	—	≤12	
	YW-07-10	0.22	—	≤12	
商业用地	地块编号	用地面积 (公顷)	容积率	建筑高度 (米)	备注
	YW-07-11	0.60	≤0.6	≤15	文旅项目
	YW-07-12	5.00	≤0.6	≤15	文旅项目
工业用地	地块编号	用地面积 (公顷)	容积率	建筑密度 (%)	备注
	YW-07-13	2.60	≥1.2	≥40	绿地率不得超过15%
	YW-07-14	4.22	≥1.2	≥40	绿地率不得超过15%
	YW-07-15	4.00	≥1.2	≥40	绿地率不得超过15%
	YW-07-16	2.99	≥1.2	≥40	绿地率不得超过15%
	YW-07-17	0.79	≥1.2	≥40	绿地率不得超过15%
留白用地	YW-07-18	0.20	≥1.2	≥40	绿地率不得超过15%
	YW-07-19	0.49	—	—	
公用设施用地	YW-07-20	1.30	—	—	
	YW-07-21	0.40	—	—	



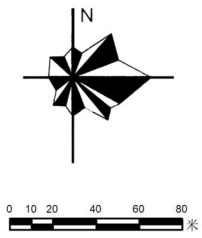
寿县堰口镇魏岗村、堰口村“多规合一”实用性村庄规划 (2021-2035)

重点区域图则—门东

重点区在村庄位置



风玫瑰比例尺

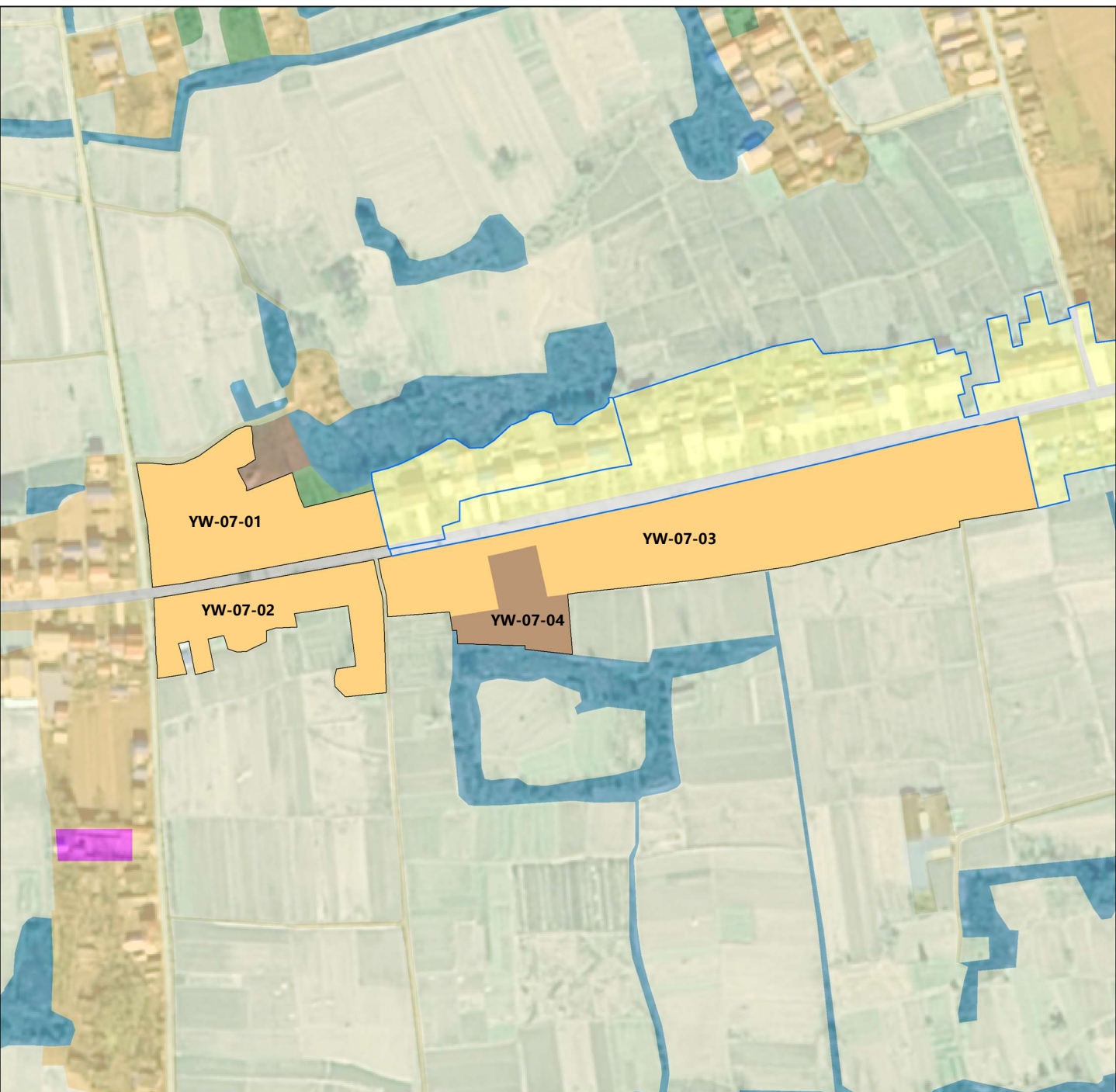


图例

- 行政界线
- 村庄建设边界
- 农村宅基地
- 工业用地
- 教育用地

重点地块控制指标一览表

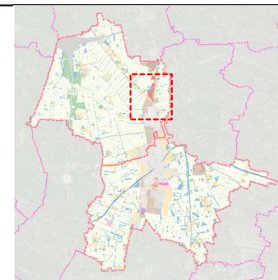
	地块编号	用地面积 (公顷)	容积率	建筑高度 (米)	备注
二类宅基地	YW-18-01	0.79	—	≤12	
	YW-18-02	0.57	—	≤12	
	YW-18-03	1.85	—	≤12	
工业用地	地块编号	用地面积 (公顷)	容积率	建筑密度 (%)	备注
	YW-18-04	0.27	≥1.2	≥40	绿地率不得超过15%



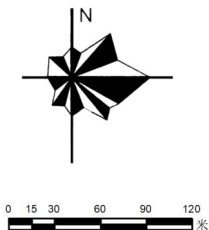
寿县堰口镇魏岗村、堰口村“多规合一”实用性村庄规划 (2021-2035)

重点区域图则—代圩

重点区在村庄位置



风玫瑰比例尺

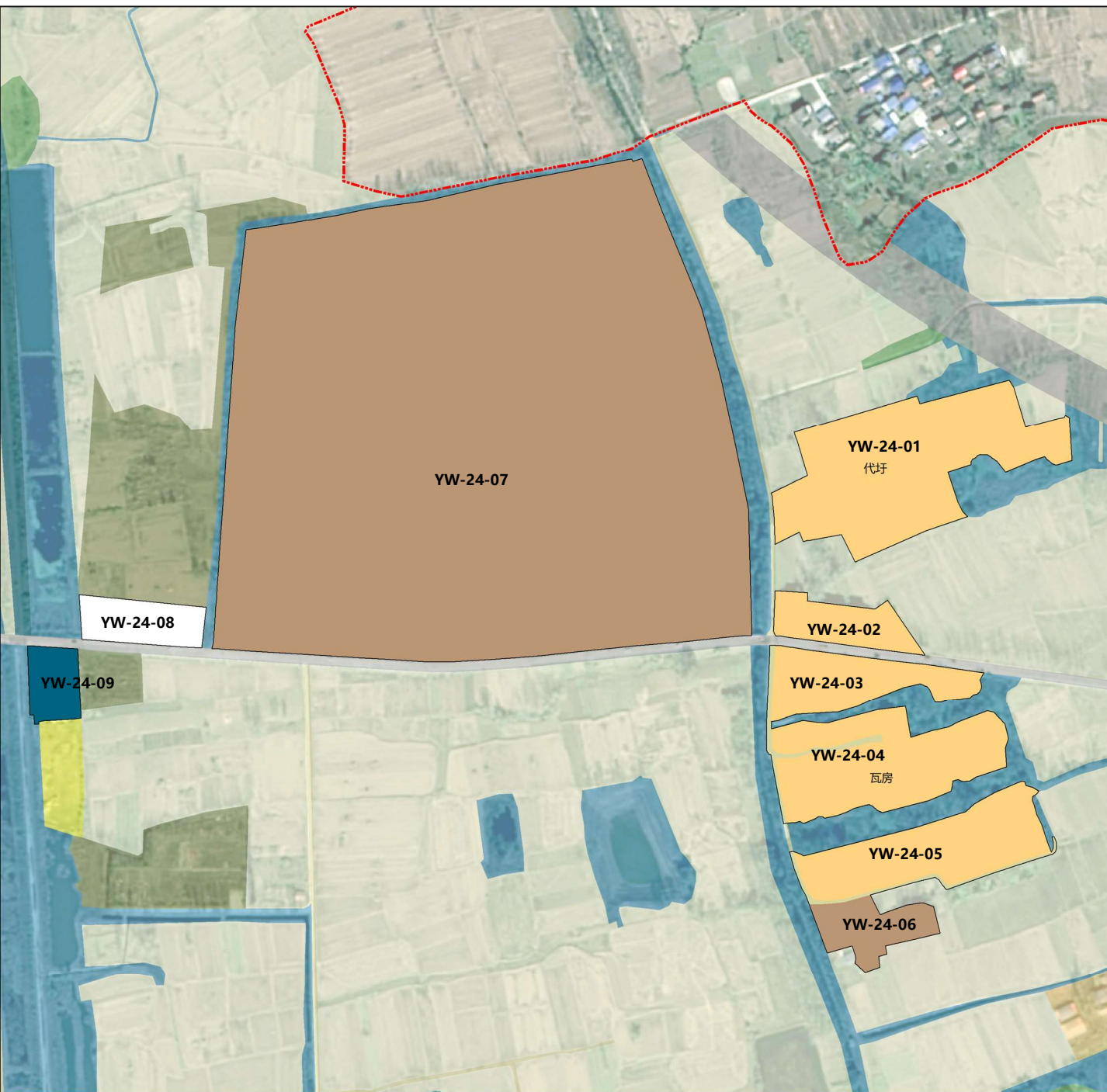


图例

- 行政界线
- 村庄建设边界
- 农村宅基地
- 工业用地
- 教育用地

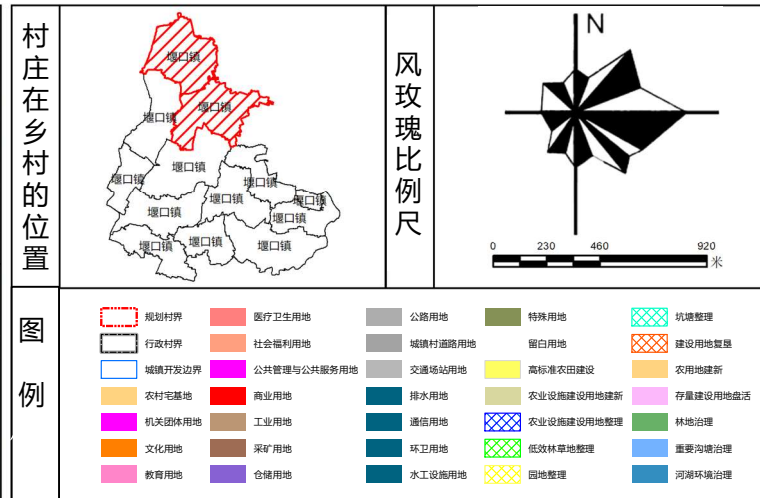
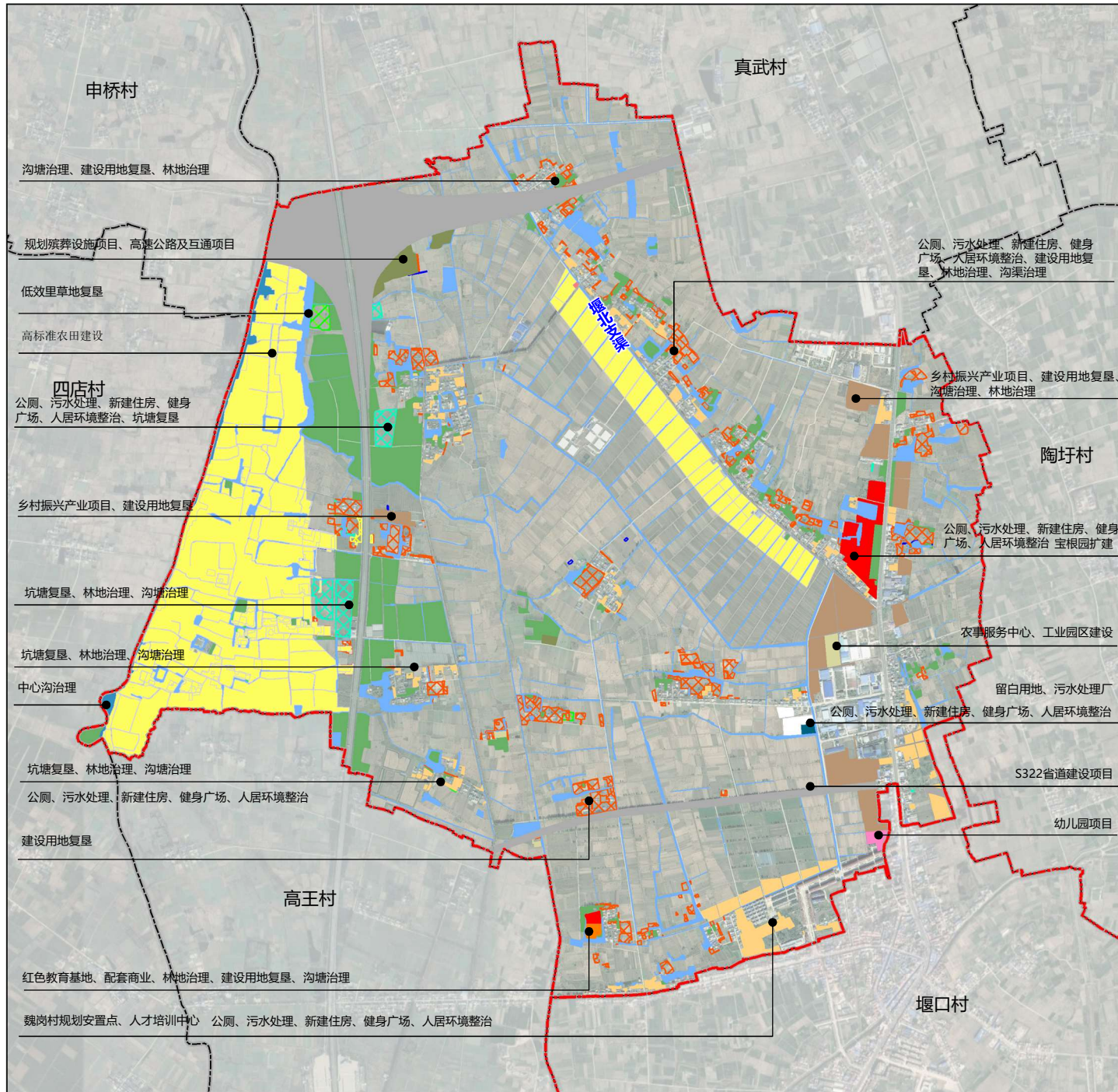
重点地块控制指标一览表

	地块编号	用地面积 (公顷)	容积率	建筑高度 (米)	备注
二类宅基地	YW-24-01 代圩	2.04	—	≤12	
	YW-24-02	0.40	—	≤12	
	YW-24-03	0.65	—	≤12	
	YW-24-04	1.30	—	≤12	
	YW-24-05	1.03	—	≤12	
采矿用地	地块编号	用地面积 (公顷)	容积率	建筑密度 (%)	备注
	YW-24-06 瓦房	0.39	≥1.2	≥40	绿地率不得超过15%
工业用地	YW-24-07	16.03	≥1.2	≥40	绿地率不得超过15%
留白用地	YW-24-08	0.38	—	—	
公用设施用地	YW-24-09	0.26	—	—	



寿县堰口镇魏岗村、堰口村“多规合一”实用性村庄规划 (2021-2035)

(魏岗村) 近期建设工程分布图

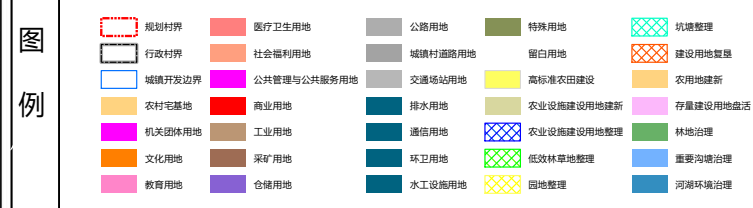
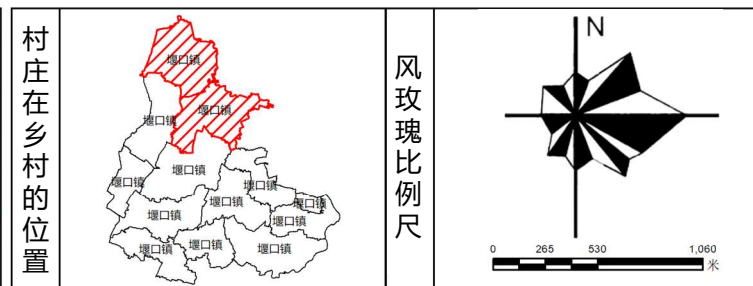
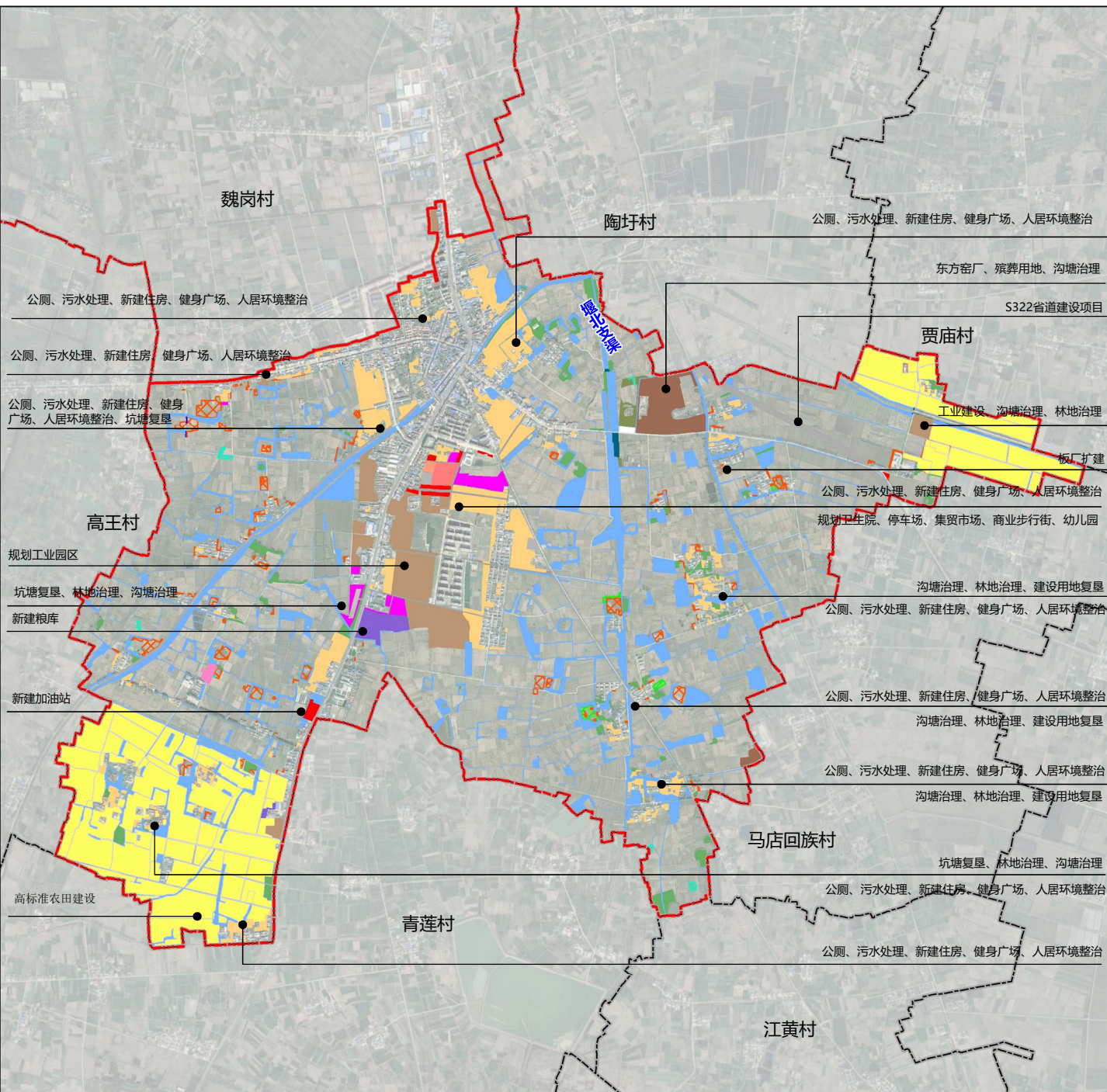


魏岗村近期重点建设项目一览表

序号	项目类型	项目名称	建设方式	项目位置	建设规模	用地面积	投资估算	建设单位	协作部门	建设年限	备注
						(公顷)	(万元)				
1	土地整治	建设用地复垦	改造提升	—	—	6.54	392	村	上级政府	2025	
		低效林地复垦	改造提升	—	—	1.26	50	村	上级政府	2025	
		坑塘复垦	改造提升	—	—	5.5	220	村	上级政府	2025	
		高标准农田建设	改造提升	—	—	159.85	480	村	上级政府	2025	
		沟塘整治	改造提升	堰北支渠、中心沟	—	—	10.03	210	村	上级政府	2025
2	公共服务设施和公用设施项目	道路畅通工程	新建	万圩、孔圩	—	1.09	218	村	上级政府	2025	
		停车场建设	新建	门东、祝中、公路	3	—	12	村	上级政府	2025	
		公交站点	新建	宝根园门前	—	—	1	村	上级政府	2025	
		健身广场	新建	各个居民点	5个	300-500m ² /个	50	村	上级政府	2025	
		公厕	新建	各个居民点	10个	60m ² /个	100	村	上级政府	2025	
		污水处理	新建	各个居民点	8个	80m ² /个	160	村	上级政府	2025	
		垃圾收集亭	新建	各个居民点	48个	6m ² /个	96	村	上级政府	2025	
3	农村住房	农村住房整治	改造提升	校西、孔圩、堰西、堰东	—	—	204	村	上级政府	2025	
		新建住房建设	新建	中心集镇四周	—	8.35	3340	村	上级政府	2025	
4	产业发展项目	乡村振兴产业项目	新建	魏岗	—	5.96	477	村	上级政府	2025	
		宝根园扩建文旅项目	改扩建	余郢	—	1.25	100	村	上级政府	2025	
		农事服务中心	新建	工业园区	—	1.32	173	村	上级政府	2025	
5	人居环境	公共空间绿化	改造提升	全域	—	—	300	村	上级政府	2025	
		房前屋后绿化	改造提升	全域	—	—	300	村	上级政府	2025	
		田园果园	改造提升	全域	—	—	200	村	上级政府	2025	
		缆线整治	改造提升	全域	—	—	300	村	上级政府	2025	
合计							7383	村	上级政府	2025	

寿县堰口镇魏岗村、堰口村“多规合一”实用性村庄规划 (2021-2035)

(堰口村) 近期建设工程分布图



堰口村近期重点建设项目一览表

序号	项目类型	项目名称	建设方式	项目位置	建设规模	用地面积 (公顷)	投资估算 (万元)	建设主体	协作部门	建设年限	备注
1	土地整治	建设用地复垦	改造提升	—	—	15.05	903	村	上级政府	2025	
		低效林地复垦	改造提升	—	—	1.42	57	村	上级政府	2025	
		坑塘复垦	改造提升	—	—	0.9	36	村	上级政府	2025	
		高标准农田建设	改造提升	—	—	123.84	372	村	上级政府	2025	
		沟塘整治	改造提升	堰南分干渠	—	27.24	545	村	上级政府	2025	
2	公共服务设施和公用设施项目	道路畅通工程	新建	规划工业园区	—	3.9	780	村	上级政府	2025	
		停车场建设	新建	校东、北店、刘圩	3	—	12	村	上级政府	2025	
		公交客运站	新建	刘圩村东部	—	0.48	3500	村	寿县交通运输局	2025	
		公交站点	新建	堰口村部	—	—	1	村	上级政府	2025	
		健身广场	新建	校东、北店、刘圩、土楼	4个	300-500m ² /个	40	村	上级政府	2025	
		公厕	新建	各个居民点	9个	60m ² /个	90	村	上级政府	2025	
		污水处理	新建	各个居民点	8个	80m ² /个	160	村	上级政府	2025	
		垃圾收集亭	新建	各个居民点	48个	6m ² /个	96	村	上级政府	2025	
3	农村住房	农村住房整治	改造提升	校东、北店、刘圩、土楼	—	—	403	村	上级政府	2025	
		新建住房建设	新建	中心集镇四周	—	21.03	7412	村	上级政府	2025	
4	产业发展项目	木板厂扩建	新建	—	—	3.44	275	村	上级政府	2025	
		东方窑厂	新建	—	—	11.80	1132	村	上级政府	2025	
5	人居环境	公共空间绿化	改造提升	全城	—	—	300	村	上级政府	2025	
		房前屋后绿化	改造提升	全城	—	—	300	村	上级政府	2025	
		田园果园	改造提升	全城	—	—	200	村	上级政府	2025	
		线缆整治	改造提升	全城	—	—	300	村	上级政府	2025	
合计							16914	村	上级政府	2025	