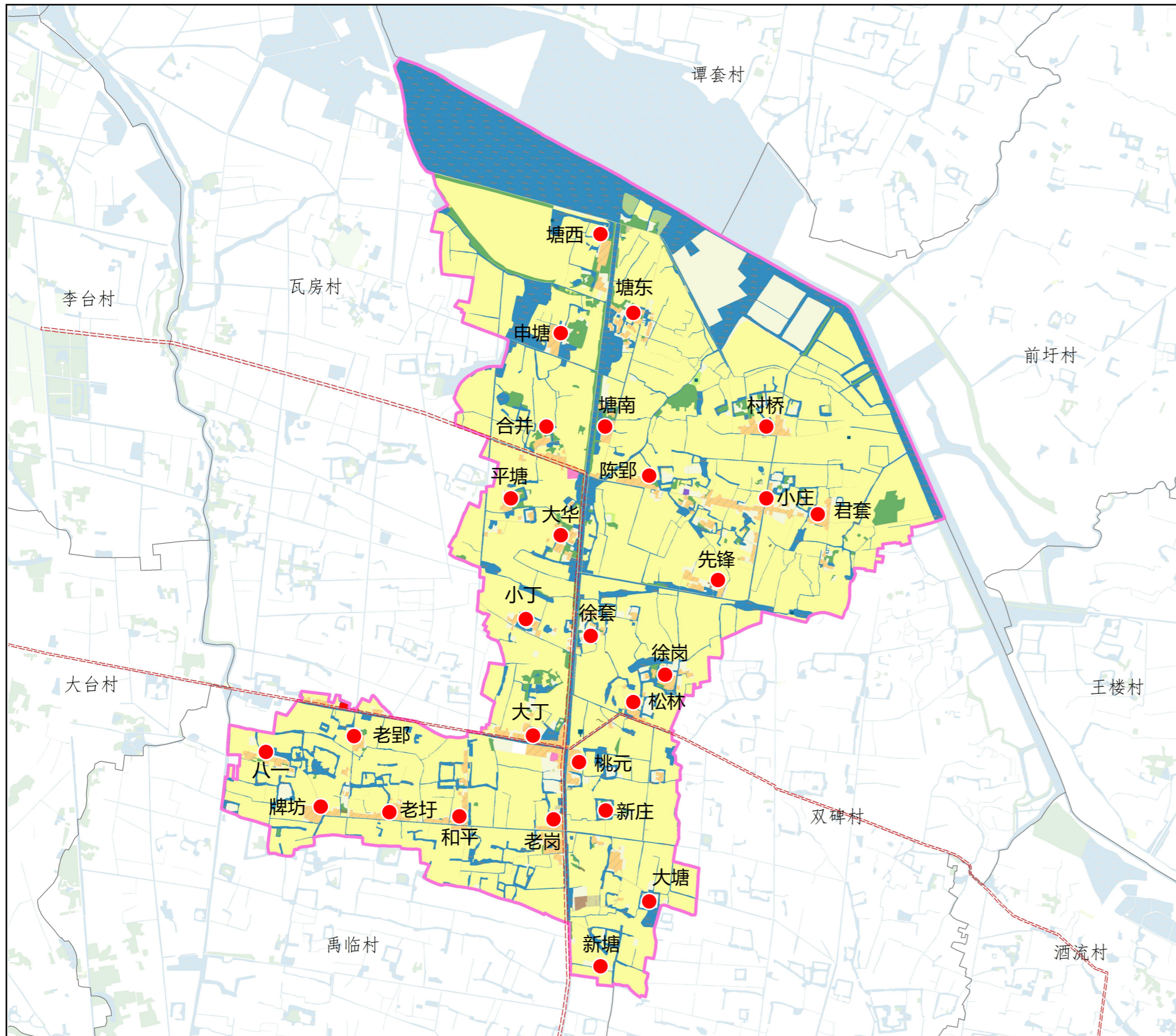


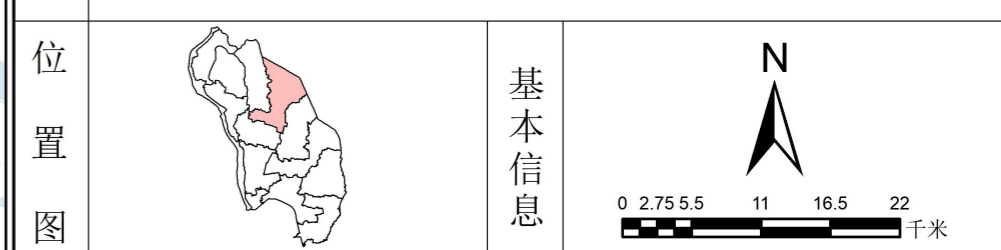
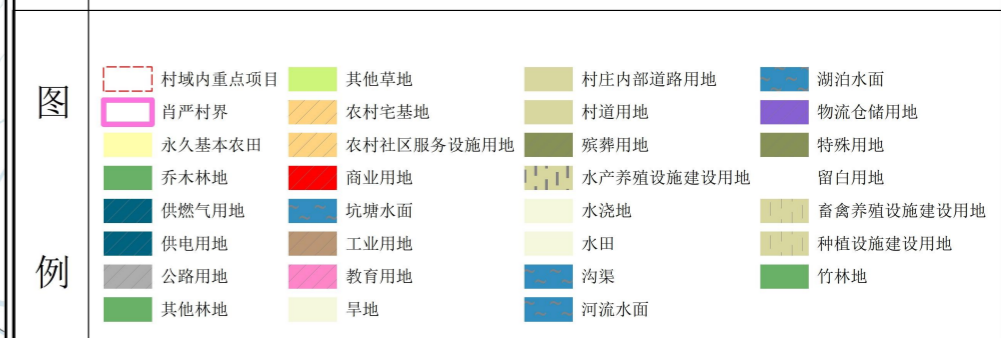
04 迎河镇肖严村

寿县迎河镇肖严村村庄规划（2021-2035年）

村域国土空间规划图



地类	规划基期年 (2021年)		规划目标年 (2035年)		规划期内面积增减
	面积 (公顷)	比例	面积 (公顷)	比例	
国土总面积	1161.97	100.00%	1161.97	100.00%	0.00
01耕地	813.64	70.02%	840.91	72.37%	27.26
03林地	27.49	2.37%	33.27	2.86%	5.78
04草地	0.54	0.05%	0.49	0.04%	-0.04
06农业设施建设用地					
060101村道用地	9.64	0.83%	11.79	1.01%	2.15
06(02-04)农业设施建设用地	0.99	0.09%	1.28	0.11%	0.29
小计	10.63	0.91%	13.06	1.12%	2.43
0703农村宅基地	47.26	4.07%	45.05	3.88%	-2.21
0704农村社区服务设施用地	0.51	0.04%	0.13	0.01%	-0.37
060102村庄内部道路用地	0.85	0.07%	0.85	0.07%	0.00
0804教育用地	0.00	0.00%	0.62	0.05%	0.62
0901商业用地	0.24	0.02%	0.24	0.02%	0.00
1001工业用地	0.30	0.03%	0.70	0.06%	0.40
1101仓储物流用地	0.00	0.00%	0.13	0.01%	0.13
1303供电用地	0.00	0.00%	0.18	0.02%	0.18
1304供燃气用地	0.00	0.00%	0.11	0.01%	0.11
16留白用地	0.00	0.00%	0.65	0.06%	0.65
村庄范围内 (203) 的其他用地	41.55	3.58%	0.00	0.00%	-41.55
小计	90.71	7.81%	48.66	4.19%	-42.05
区域基础设施用地					
1202公路用地	0.80	0.07%	0.80	0.07%	0.00
小计	0.80	0.07%	0.80	0.07%	0.00
其他建设用地					
15特殊用地	0.23	0.02%	0.23	0.02%	0.00
陆地水域					
1701河流水面	10.86	0.94%	10.86	0.94%	0.00
1702湖泊水面	72.01	6.20%	72.01	6.20%	0.00
1704坑塘水面	79.23	6.82%	83.85	7.22%	4.62
1705沟渠	55.81	4.80%	57.81	4.98%	2.00
小计	217.92	18.75%	224.54	19.32%	6.63



寿县迎河镇肖严村村庄规划（2021-2035年）

重点区域（肖严）规划总平面图



建设要求：

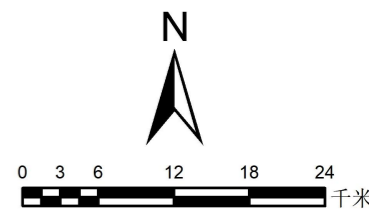
- 沿水体建房要求：池塘周边预留3米以上，在此范围内村民不得随意搭建建筑；
- 沿路建房要求：根据《安徽省公路路政管理条例》要求，公路两侧建筑控制区的范围，从公路用地外缘起，向外的距离为：（1）国道20米；（2）省道15米；（3）县道10米；（4）乡道5米；（5）村道3米。属于高速公路的，公路建筑控制区的范围从公路用地外缘起向外的距离为不少于30米；
- 建筑间距要求：建筑间距应满足日照间距的要求，南北向平行布置的建筑其间距不小于南侧建筑高度的1.0倍，建筑山墙之间（外墙至外墙）的间距为4米，设置消防通道的建筑山墙最小距离不小于4米；新（改、扩）建建筑与公用设施之间的间距应预留5米以上；除此之外东西向应预留3.5米，南北方向应满足各类建筑日照要求；
- 其他要求：允许新建村民住宅，新增宅基地需满足“一户一宅”政策，宅基地应控制在160平以内，建筑层数不超过3层，同时满足其他要求；允许在划定的村庄管控范围内，满足规划及用地条件的情况下，可使用村庄集体土地进行建房；可申请原址改建，建筑高度控制在12米以内，层数控制在3层以内，同时满足其他建设要求；无房户或不进行翻建的危房户可申请提前安置，采用安置房方式，危房户退出原宅基地；新建和改建建筑应尽可能采用坡屋顶，按照“寿县乡村振兴农村住房图集”的建筑要求进行建设。

- 1 村部（卫生室）
- 5 公共厕所
- 2 光伏发电
- 6 健身活动广场
- 3 垃圾收集点
- 7 新建农房
- 4 留白用地

村庄类型	自然村	管控类型	提升型
规划基年	2021年	规划期限	2035年
现状居民点面积	5.35公顷	规划居民点面积	6.86公顷
现状户籍人口	243	规划户籍人口	416人
其中	新增户数	新增人数	173人
现状人均建设用地面积（m ² /人）	220.16	规划人均建设用地面积（m ² /人）	164.90m ² /人
主要公共服务设施	健身活动场地、停车位、污水处理设施、小游园等。		

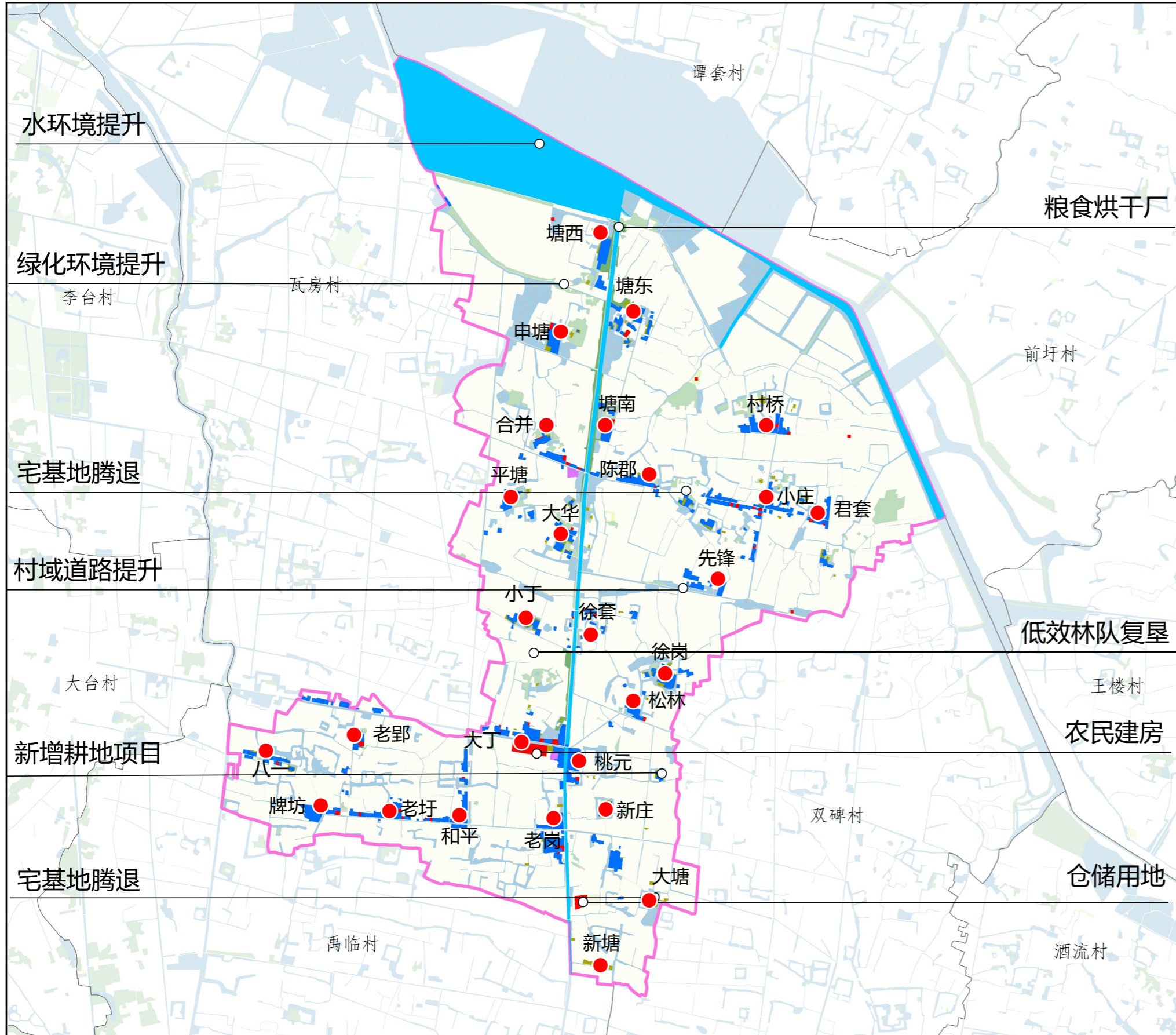


基本信息

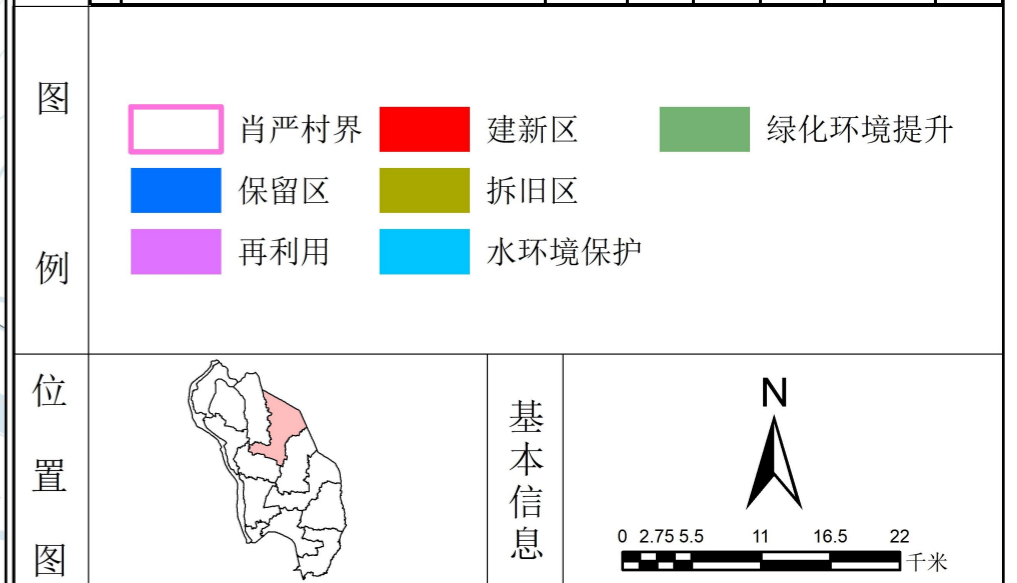


寿县迎河镇肖严村村庄规划（2021-2035年）

近期建设项目分布图



序号	项目类型	项目名称	建设内容	用地规模(公顷)	投资估算(万元)	期限	建设主体	协作部门	资金来源
1	生态修复	水环境修复和绿化提升	村域内部水塘水环境修复和绿化提升	93.84	100	近期	村委和乡镇人民政府	水利局	政府投资
2	土地整治	农用地整治	新增耕地项目2.77公顷	0.06	10	近期		自然资源局、农业农村局等	
4		农用地整治	拆旧区-腾退建设用地	5.37	250	近期		自然资源局、农业农村局等	
5	住房建设	农民建房	农房建设	0.95	300	近期		自然资源局	村民自筹
6	配套设施和环境整治	公共服务设施建设	自然村房前屋后绿化、杂物清理、道路沿线绿化等	--	600	近期		农业农村局等	政府投资
7		道路建设	道路硬化、入户路建设	--		近期		农业农村局等	
8		环境整治	房前屋后整治、村庄绿化、水系清淤等	--		近期		农业农村局等	
9		环卫设施建设	垃圾桶、垃圾分类亭等的建设	--		近期		农业农村局等	
10	产业发展	仓储用地	1处物流仓储用地	0.5	160	近期		农业农村局等	社会资本
11		畜禽养殖	畜禽养殖设施建设用地	--	100	近期		农业农村局等	
12		现代农业	精品农业发展+特色种植	--	200	近期		农业农村局等	
13		农业生产道路建设	村域内部农业生产道路建设	--	20	近期		农业农村局等	
总计				--	1740				--



■ 国土空间用途管制规则

严格按用途审批用地，不符合村庄规划确定用途的不得批准建设项目用地，严格控制农用地转为建设用地。村组建设区加强宅基地建房管控措施，严格落实“一户一宅”政策。

1.耕地

本村耕地保有量840.91公顷，已划定永久基本农田772.60公顷。永久基本农田重点用于粮食生产，高标准农田原则上全部用于粮食生产，一般耕地主要用于粮食和棉、油、糖、蔬菜等农产品及饲草饲料生产，在不破坏耕地耕作层且不造成耕地地类改变的前提下，可以适度种植其他农作物。禁止非农建设和破坏耕作层、改变耕地地类的农业生产活动。

2.园地

本村园地0.00公顷。主要用于种植以采集果、叶、根、茎、汁等为主的集约经营的多年生木本和草本作物，禁止非农建设。

3.林地

本村林地33.27公顷。主要用于生长乔木、竹类、灌木，禁止非农建设。公益林或生态保护红线范围内的林地禁止改变用途。

4.草地

本村草地0.49公顷。主要用于生长草本植物，禁止非农建设。生态保护红线范围内的草地禁止改变用途。

5.农业设施建设用地

本村农业设施建设用地13.06公顷。主要用于建设为农业生产、农村生活服务的乡村道路用地以及种植设施、畜禽养殖设施、水产养殖设施，禁止非农建设。

6.居住用地

本村居住用地45.05公顷。主要用于城乡住宅及其居住生活配套的社区服务设施建设。

7.公共管理与公共服务用地

本村公共管理与公共服务用地0.62公顷。主要用于机关团体、科研、文化、教育、体育、卫生、社会福利等机构和设施建设。

8.商业服务业用地

本村商业服务业用地0.24公顷。主要用于商业、商务金融以及娱乐康体等设施建设。

9.工业用地

本村工矿用地0.70公顷。主要用于工业生产。

10.交通运输用地

本村交通运输用地0.80公顷。主要用于铁路、公路、机场、港口码头、管道运输、城市轨道交通、各种道路以及交通场站等交通运输设施及其附属设施建设。

11.公用设施用地

本村公用设施用地0.35公顷。主要用于城乡和区域基础设施的供水、排水、供电、供燃气、供热、通信、邮政、广播电视、环卫、消防、干渠、水工等设施建设。

12.绿地与开敞空间用地

本村绿地与开敞空间用地0.00公顷。主要用于城镇、村庄建设用地范围内的公园绿地、防护绿地、广场等公共开敞空间。

13.特殊用地

本村特殊用地0.23公顷。主要用于军事、外事、宗教、安保、殡葬，以及文物古迹等具有特殊性质的土地。

14.留白用地

本村留白用地0.65公顷。待用地性质明确后可按要求使用。在用地性质明确前，按现状地类使用，不得闲置浪费。

15.陆地水域

本村陆地水域224.54公顷。主要为陆域内的河流、湖泊等天然陆地水域，以及水库、坑塘水面、沟渠等人工陆地水域。河流、湖泊、水库禁止改变用途，坑塘水面、沟渠禁止非农建设。